

**Országos
kompetenciamérés
2018**



FIT-jelentés

Telephelyi jelentés

Összefoglalás

Kecskeméti Kodály Zoltán Ének-zenei Általános Iskola, Gimnázium, Szakgimnázium és Alapfokú Művészeti Iskola

6000 Kecskemét, Dózsa György út 22.

OM azonosító: 200923

Telephely kódja: 001



EMBERI ERŐFORRÁSOK
MINISZTERIUMA

 **KTATÁSI HIVATAL**



Köznevelési Mérés
Értékelési Osztály

FIGYELEM! Kérjük, tartsa szem előtt, hogy a 2016/2017. tanévtől a képzési formák elnevezései megváltoztak. A jelentésben a hatályos köznevelési törvényben felsorolt képzési formák megnevezései szerepelnek: a korábbi szakközépiskola szakgimnáziumként, a korábbi szakiskola szakközépiskolaként, a korábbi speciális szakiskola szakiskolaként került feltüntetésre.

Összefoglalás

A telephely létszámadatai

Évfolyam	Képzési forma	Tanulók száma			
		Összesen	A jelentésben szereplők	CSH-indexszel rendelkezők	A 2016-os eredménnyel is rendelkezők
6.	Általános iskola	79	73	38	-
8.	Általános iskola	62	56	20	55
10.	4 évfolyamos gimnázium	28	27	17	24
10.	Szakgimnázium	21	16	14	14

Piros szín jelzi, ha valamely évfolyamon és képzési formában a telephely CSH-indexe vagy a 2016-os eredmények alapján a várható eredmény nem becslhető megbízhatóan.

Átlageredmények

Mérési terület	Évfolyam	Képzési forma	Átlageredmény (megbízhatósági tartomány)					
			A telephelyen	Országos	Az első viszonyítási csoport		A második viszonyítási csoport	
					Neve	Eredménye	Neve	Eredménye
Matematika	6.	ált. isk.	1549 (1523;1578)	😊 1499 (1498;1499)	Megye-székhelyi ált. isk.	😊 1526 (1524;1529)	M.székh. nagy ált. isk.	😊 1541 (1539;1544)
	8.	ált. isk.	1661 (1635;1688)	😊 1614 (1613;1616)	Megye-székhelyi ált. isk.	😊 1638 (1636;1641)	M.székh. nagy ált. isk.	😊 1656 (1653;1659)
	10.	4 évf. gimn.	1669 (1627;1708)	😊 1647 (1646;1648)	4 évf. gimn.	😞 1733 (1731;1735)	Kis 4 évf. gimn.	😊 1633 (1628;1640)
	10.	szakgimn.	1689 (1610;1757)	😊 1647 (1646;1648)	Szakgimn.	😊 1620 (1618;1621)	Kis szakgimn.	😊 1560 (1555;1564)
Szövegértés	6.	ált. isk.	1568 (1523;1605)	😊 1492 (1491;1493)	Megye-székhelyi ált. isk.	😊 1526 (1524;1529)	M.székh. nagy ált. isk.	😊 1543 (1540;1546)
	8.	ált. isk.	1661 (1619;1701)	😊 1602 (1601;1603)	Megye-székhelyi ált. isk.	😊 1627 (1624;1630)	M.székh. nagy ált. isk.	😊 1645 (1642;1647)
	10.	4 évf. gimn.	1734 (1690;1790)	😊 1636 (1636;1637)	4 évf. gimn.	😊 1735 (1733;1736)	Kis 4 évf. gimn.	😊 1644 (1640;1650)
	10.	szakgimn.	1727 (1663;1794)	😊 1636 (1636;1637)	Szakgimn.	😊 1607 (1605;1609)	Kis szakgimn.	😊 1562 (1554;1566)



A telephely eredményénél szignifikánsan alacsonyabb az adott érték



A telephely eredménye nem különbözik szignifikánsan az adott értéktől



A telephely eredményénél szignifikánsan magasabb az adott érték

A telephely eredménye a tanulók CSH-indexének tükrében

Mérési terület	Évfolyam	Képzési forma	A tényleges eredmény a várhatóhoz képest	
			Országos regresszió alapján	A megfelelő képzési forma/településtípus telephelyeire illesztett regresszió alapján
Matematika	6.	ált. isk.	-	-
	8.	ált. isk.	-	-
	10.	4 évf. gimn.	-	-
	10.	szakgimn.	☹️	☹️
Szövegértés	6.	ált. isk.	-	-
	8.	ált. isk.	-	-
	10.	4 évf. gimn.	-	-
	10.	szakgimn.	☹️	☹️

- 😊 A telephely eredménye szignifikánsan magasabb a várhatónál
- ☹️ A telephely eredménye nem különbözik szignifikánsan a várhatótól
- ☹️ A telephely eredménye szignifikánsan gyengébb a várhatónál

A telephely eredménye a tanulók korábbi eredményének tükrében

Mérési terület	Évfolyam	Képzési forma	A tényleges eredmény a várhatóhoz képest	
			Országos regresszió alapján	A megfelelő képzési forma/településtípus telephelyeire illesztett regresszió alapján
Matematika	6.	ált. isk.	-	-
	8.	ált. isk.	☹️	☹️
	10.	4 évf. gimn.	☹️	☹️
	10.	szakgimn.	☹️	☹️
Szövegértés	6.	ált. isk.	-	-
	8.	ált. isk.	☹️	☹️
	10.	4 évf. gimn.	😊	😊
	10.	szakgimn.	☹️	☹️

- 😊 A telephely eredménye szignifikánsan magasabb a várhatónál
- ☹️ A telephely eredménye nem különbözik szignifikánsan a várhatótól
- ☹️ A telephely eredménye szignifikánsan gyengébb a várhatónál

A telephely eredménye az eddigi kompetenciamérésekben

Mérési terület	Évf.	Képzési forma	Átlageredmény (megbízhatósági tartomány)				
			2018	2017	2016	2015	2014
Matematika	6.	ált. isk.	1549 (1523;1578)	☹️ 1551 (1511;1589)	☹️ 1562 (1524;1596)	☹️ 1519 (1486;1552)	☹️ 1521 (1493;1555)
	8.	ált. isk.	1661 (1635;1688)	☹️ 1649 (1606;1683)	☹️ 1654 (1615;1688)	☹️ 1681 (1648;1718)	☹️ 1664 (1626;1706)
	10.	4 évf. gimn.	1669 (1627;1708)	☹️ 1757 (1711;1821)	☹️ 1742 (1675;1808)	☹️ 1747 (1700;1811)	☹️ 1727 (1669;1807)
	10.	szakgimn.	1689 (1610;1757)	☹️ 1688 (1626;1772)	☹️ 1653 (1508;1767)	☹️ 1802 (1733;1866)	☹️ 1693 (1632;1771)
Szövegértés	6.	ált. isk.	1568 (1523;1605)	☹️ 1592 (1547;1630)	☹️ 1592 (1559;1633)	☹️ 1572 (1529;1610)	☹️ 1520 (1478;1567)
	8.	ált. isk.	1661 (1619;1701)	☹️ 1649 (1607;1690)	☹️ 1639 (1602;1665)	☹️ 1625 (1578;1662)	☹️ 1638 (1584;1689)
	10.	4 évf. gimn.	1734 (1690;1790)	☹️ 1730 (1669;1790)	☹️ 1762 (1716;1818)	☹️ 1727 (1681;1784)	☹️ 1655 (1598;1724)
	10.	szakgimn.	1727 (1663;1794)	☹️ 1669 (1611;1729)	☹️ 1642 (1557;1712)	☹️ 1743 (1682;1796)	😊 1620 (1556;1681)

😊 A 2018. évi eredmény az adott év eredményénél szignifikánsan magasabb

☹️ A telephely 2018. évi eredménye nem különbözik szignifikánsan az adott év eredményétől

☹️ A 2018. évi eredmény az adott év eredményénél szignifikánsan gyengébb

Az alapszintet el nem érő tanulók aránya

Mérési terület	Évfolyam	Képzési forma	Alapszint	Az alapszint alatt teljesítő tanulók aránya (%)		
				A telephelyen	Országosan	A megfelelő képzési típusban/település-típusban
Matematika	6.	ált. isk.	3. képességi szint	13,7	37,6	30,2
	8.	ált. isk.	4. képességi szint	23,2	41,6	36,0
	10.	4 évf. gimn.	4. képességi szint	14,8	36,2	18,0
	10.	szakgimn.	4. képességi szint	12,6	36,2	39,3
Szövegértés	6.	ált. isk.	3. képességi szint	8,2	23,4	16,7
	8.	ált. isk.	4. képességi szint	12,5	28,9	23,0
	10.	4 évf. gimn.	4. képességi szint	0	23,1	7,2
	10.	szakgimn.	4. képességi szint	12,5	23,1	22,0

A minimum szintet el nem érő tanulók aránya*

Mérési terület	Évfolyam	Képzési forma	Minimum szint	A minimum szint alatt teljesítő tanulók aránya (%)		
				A telephelyen	Országosan	A megfelelő képzési típusban/település-típusban
Matematika	6.	ált. isk.	2. képességi szint	1,4	13,2	8,9
	8.	ált. isk.	3. képességi szint	3,7	18,7	13,9
	10.	4 évf. gimn.	3. képességi szint	3,7	16,4	5,2
	10.	szakgimn.	3. képességi szint	6,3	16,4	14,1
Szövegértés	6.	ált. isk.	2. képességi szint	1,4	7,4	4,2
	8.	ált. isk.	3. képességi szint	1,8	11,5	7,8
	10.	4 évf. gimn.	3. képességi szint	0	9,1	1,8
	10.	szakgimn.	3. képességi szint	0	9,1	5,7

* Ez az arányszám a jelentésre jogosult és nem a jelentésben szereplő tanulók létszámaira vonatkozik.

**Országos
kompetenciamérés
2018**



FIT-jelentés

Telephelyi jelentés

Tanulási környezet

Kecskeméti Kodály Zoltán Ének-zenei Általános Iskola, Gimnázium, Szakgimnázium és Alapfokú Művészeti Iskola

6000 Kecskemét, Dózsa György út 22.

OM azonosító: 200923

Telephely kódja: 001



EMBERI ERŐFORRÁSOK
MINISZTERIUMA

 **KTATÁSI HIVATAL**



Köznevelési Mérés
Értékelési Osztály

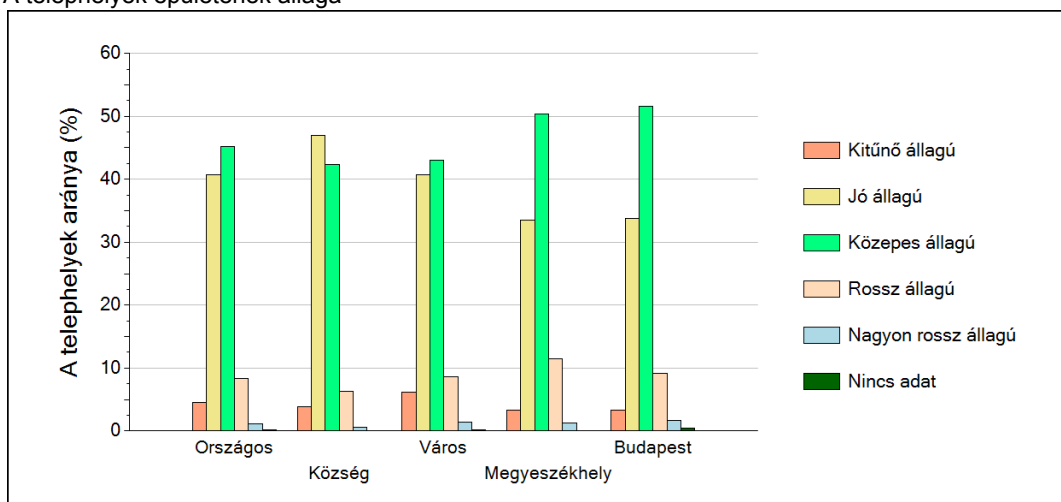
FIGYELEM! Kérjük, tartsa szem előtt, hogy a 2016/2017. tanévtől a képzési formák elnevezései megváltoztak. A jelentésben a hatályos köznevelési törvényben felsorolt képzési formák megnevezései szerepelnek: a korábbi szakközépiskola szakgimnáziumként, a korábbi szakiskola szakközépiskolaként, a korábbi speciális szakiskola szakiskolaként került feltüntetésre.

1 A telephely épületének állapota

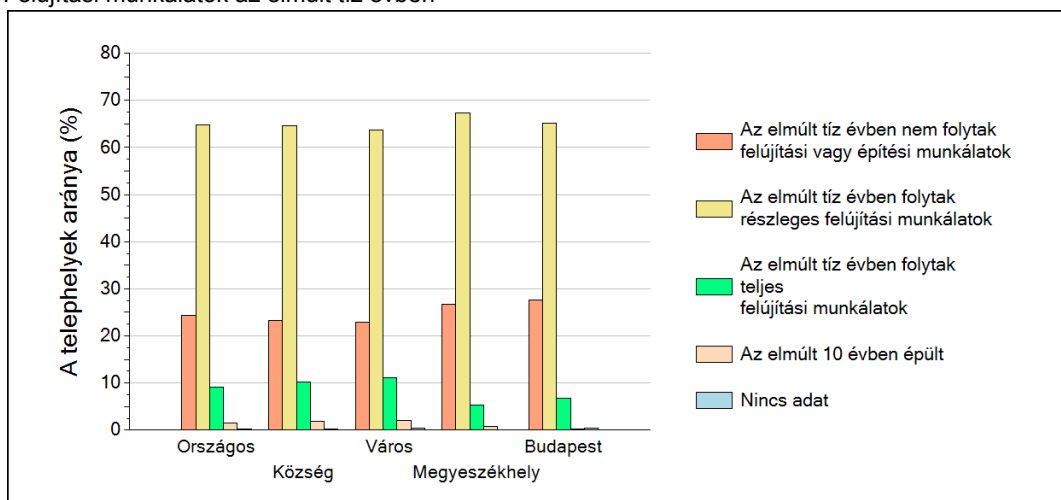
A Telephelyi kérdőív kérdéseire adott válaszaik alapján az Önök telephelyén az épület jó állapotú.

A Telephelyen folytak részleges felújítási munkálatok az elmúlt tíz évben.

A telephelyek épületének állaga



Felújítási munkálatok az elmúlt tíz évben

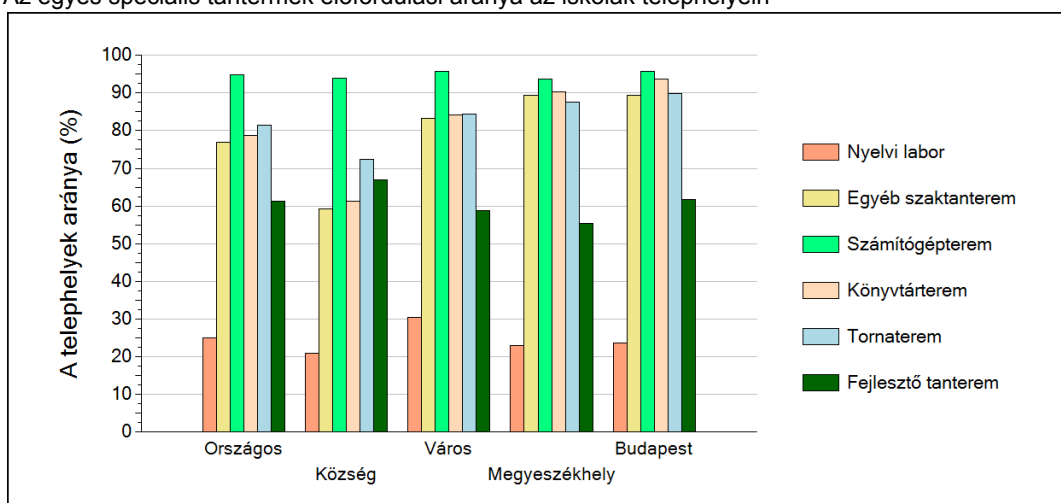


2 A telephely speciális tantermei

A Telephelyi kérdőív kérdéseire adott válaszaik alapján az Önök telephelyén az épület az alábbi speciális tantermek találhatóak meg:

- nyelvi labor
- egyéb szaktanterem
- számítógépterem
- könyvtárterem
- tornaterem
- fejlesztő tanterem

Az egyes speciális tantermek előfordulási aránya az iskolák telephelyein

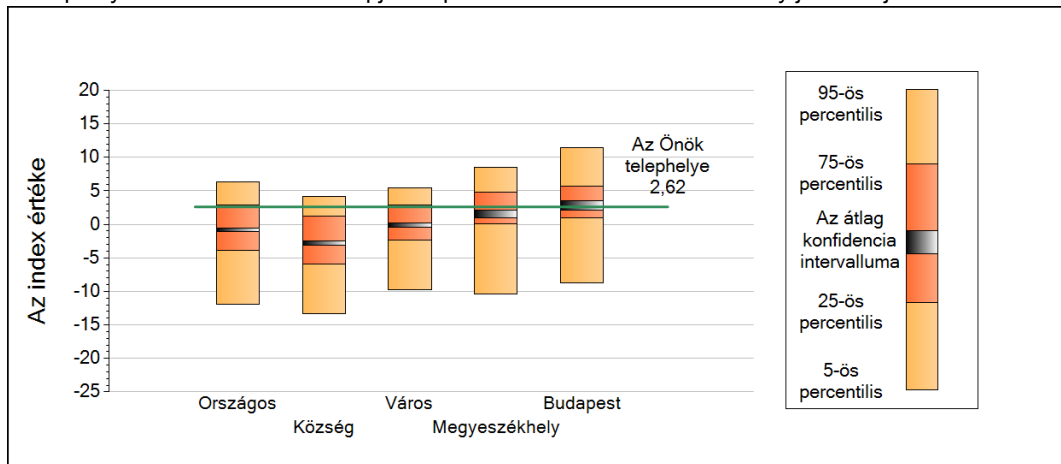


3

A tanulók összetétele és a tanulási nehézségekkel küzdő tanulók a telephelyeken

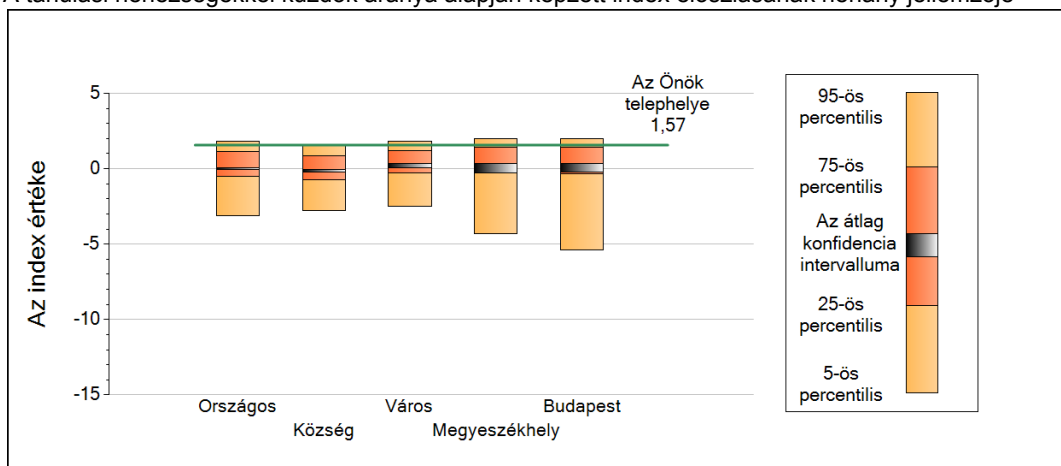
Általános iskola

A telephely tanulói összetétele alapján képzett index eloszlásának néhány jellemzője



	5-ös perc.	25-ös perc.	Konf. int. alja	Konf. int. teteje	75-ös perc.	95-ös perc.
Országos	-11,95	-3,83	-1,05	-0,60	2,90	6,40
Község	-13,35	-5,91	-3,13	-2,48	1,29	4,20
Város	-9,76	-2,30	-0,49	0,20	2,93	5,44
Megyeszékhely	-10,37	0,10	1,01	2,17	4,80	8,56
Budapest	-8,76	1,00	2,15	3,53	5,66	11,40

A tanulási nehézségekkel küzdők aránya alapján képzett index eloszlásának néhány jellemzője



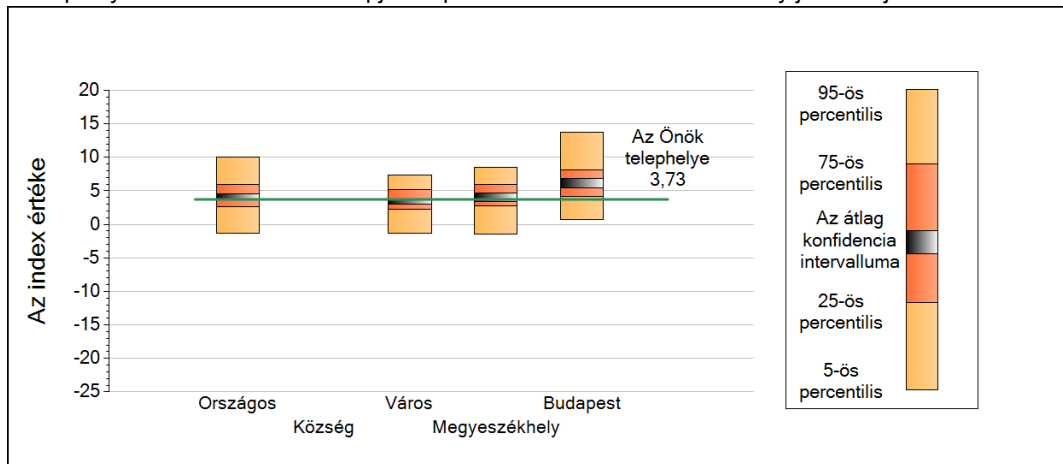
	5-ös perc.	25-ös perc.	Konf. int. alja	Konf. int. teteje	75-ös perc.	95-ös perc.
Országos	-3,11	-0,49	-0,07	0,08	1,13	1,83
Község	-2,75	-0,70	-0,21	-0,05	0,85	1,56
Város	-2,51	-0,27	0,05	0,33	1,19	1,83
Megyeszékhely	-4,33	-0,19	-0,30	0,32	1,42	1,97
Budapest	-5,39	-0,35	-0,22	0,36	1,43	1,97

3

A tanulók összetétele és a tanulási nehézségekkel küzdő tanulók a telephelyeken

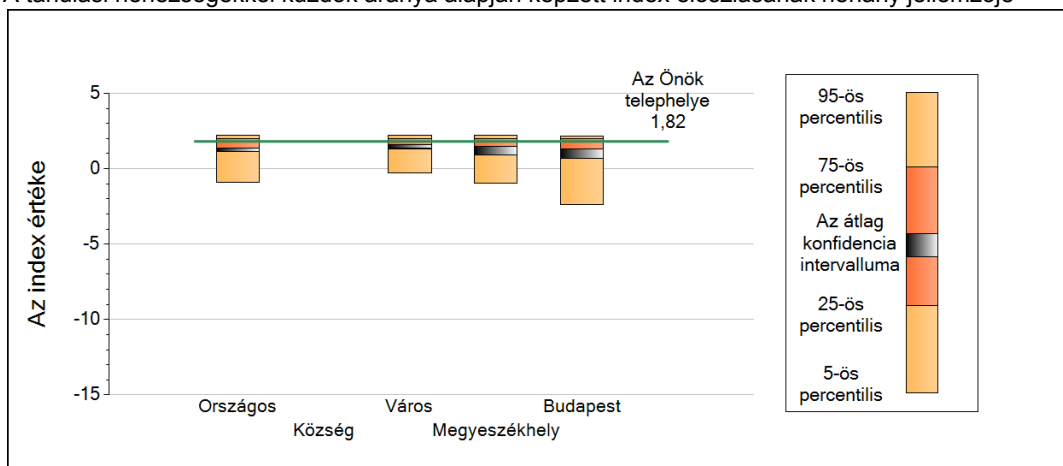
Gimnázium

A telephely tanulói összetétele alapján képzett index eloszlásának néhány jellemzője



	5-ös perc.	25-ös perc.	Konf. int. alja	Konf. int. teteje	75-ös perc.	95-ös perc.
Országos	-1,37	2,60	3,82	4,50	5,94	10,00
Község	-	-	-	-	-	-
Város	-1,37	2,26	3,00	3,80	5,16	7,42
Megyeszékhely	-1,44	2,76	3,42	4,66	5,93	8,55
Budapest	0,69	4,10	5,43	6,90	8,18	13,80

A tanulási nehézségekkel küzdők aránya alapján képzett index eloszlásának néhány jellemzője



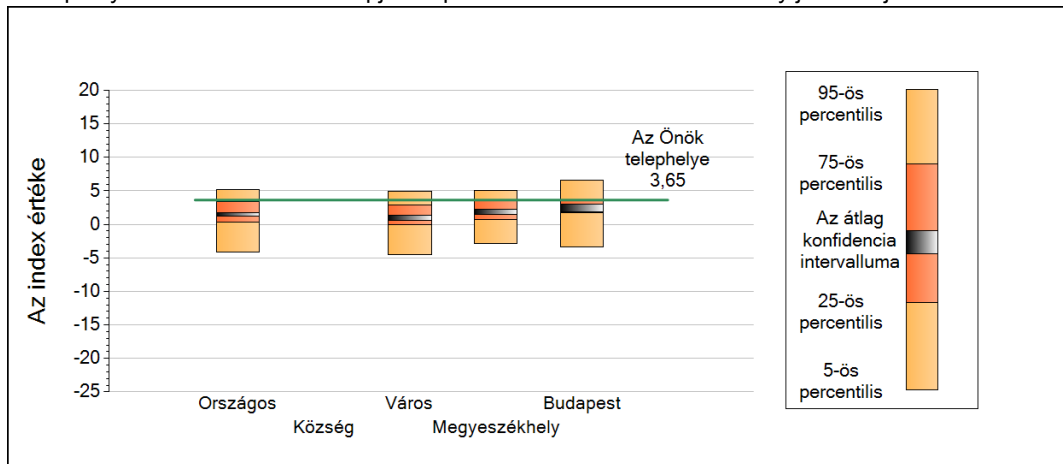
	5-ös perc.	25-ös perc.	Konf. int. alja	Konf. int. teteje	75-ös perc.	95-ös perc.
Országos	-0,88	1,18	1,14	1,38	1,97	2,21
Község	-	-	-	-	-	-
Város	-0,30	1,33	1,36	1,57	1,97	2,21
Megyeszékhely	-0,97	1,17	0,93	1,48	1,97	2,21
Budapest	-2,40	0,83	0,67	1,29	1,96	2,14

3

A tanulók összetétele és a tanulási nehézségekkel küzdő tanulók a telephelyeken

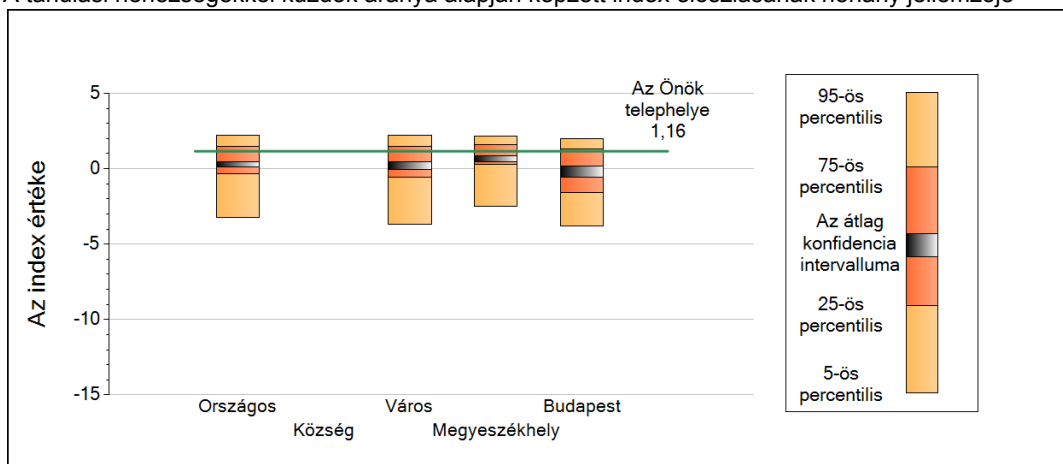
Szakgimnázium

A telephely tanulói összetétele alapján képzett index eloszlásának néhány jellemzője



	5-ös perc.	25-ös perc.	Konf. int. alja	Konf. int. teteje	75-ös perc.	95-ös perc.
Országos	-4,08	0,29	1,23	1,74	3,40	5,17
Község	-	-	-	-	-	-
Város	-4,49	-0,11	0,65	1,37	2,89	4,93
Megyeszékhely	-2,80	0,78	1,54	2,31	3,65	5,03
Budapest	-3,42	1,68	1,85	2,97	3,65	6,59

A tanulási nehézségekkel küzdők aránya alapján képzett index eloszlásának néhány jellemzője



	5-ös perc.	25-ös perc.	Konf. int. alja	Konf. int. teteje	75-ös perc.	95-ös perc.
Országos	-3,21	-0,33	0,14	0,44	1,48	2,21
Község	-	-	-	-	-	-
Város	-3,68	-0,57	-0,05	0,43	1,46	2,21
Megyeszékhely	-2,48	0,32	0,44	0,88	1,62	2,14
Budapest	-3,78	-1,57	-0,56	0,20	1,30	1,96

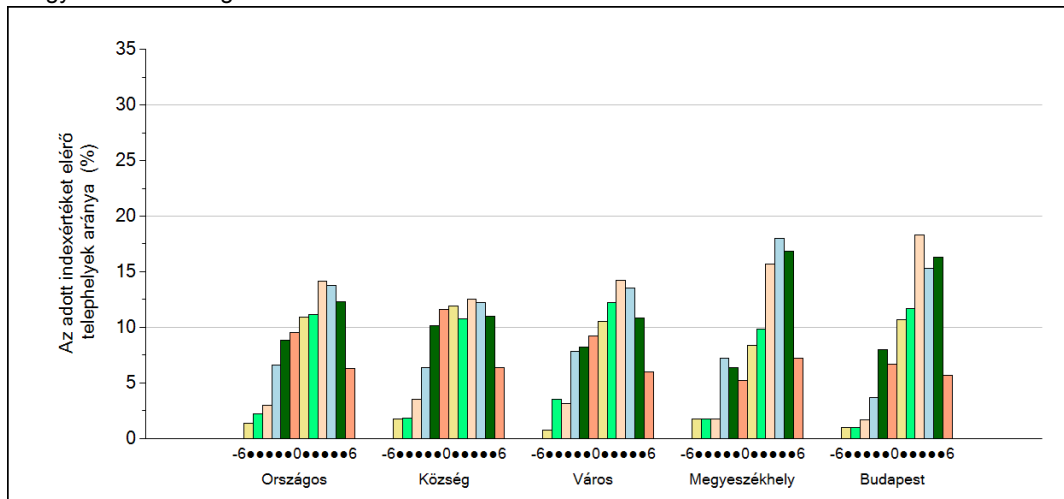
4

Fegyelem, motiváció

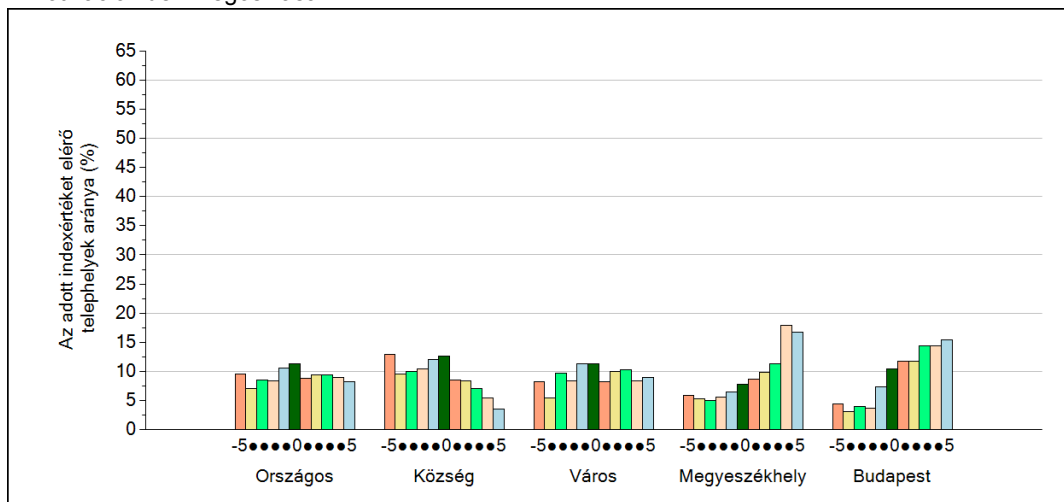
Általános iskola

A Telephelyi kérdőív kérdéseire adott válaszaik alapján az Önök telephelyén a diákok fegyelmeire vonatkozó index értéke 4, a motivációra vonatkozó index értéke 5.

A fegyelemindex megoszlása



A motivációindex megoszlása



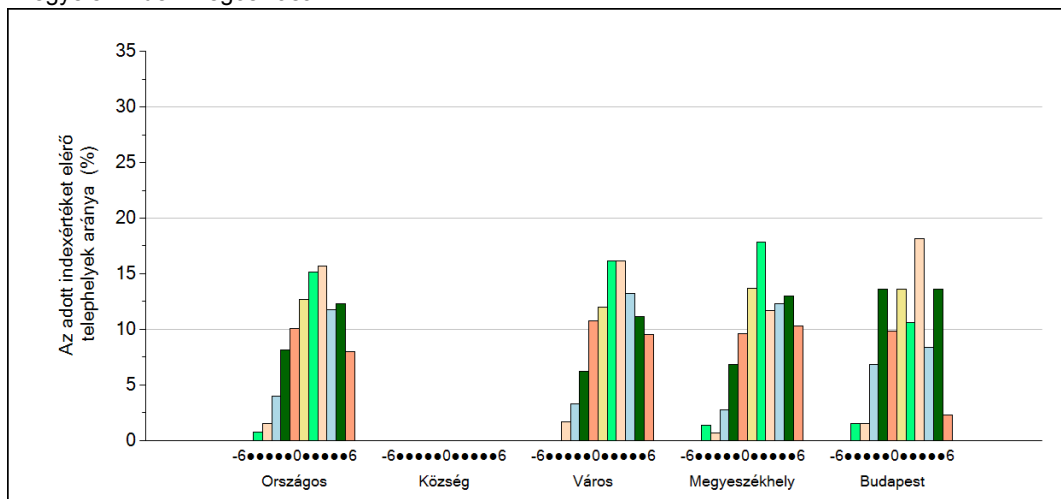
4

Fegyelem, motiváció

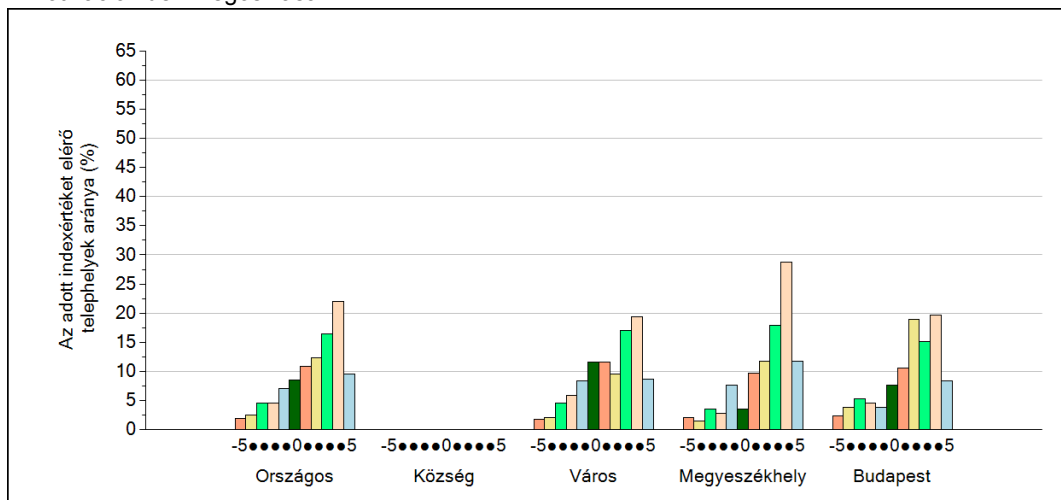
Gimnázium

A Telephelyi kérdőív kérdéseire adott válaszaik alapján az Önök telephelyén a diákok fegyelmeire vonatkozó index értéke 0, a motivációra vonatkozó index értéke 1.

A fegyelemindex megoszlása



A motivációindex megoszlása

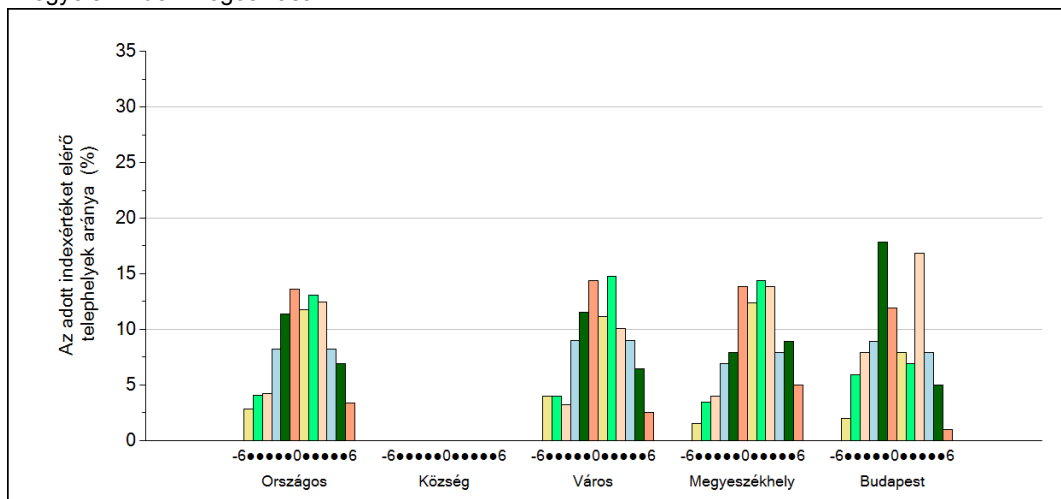


4 Fegyelem, motiváció

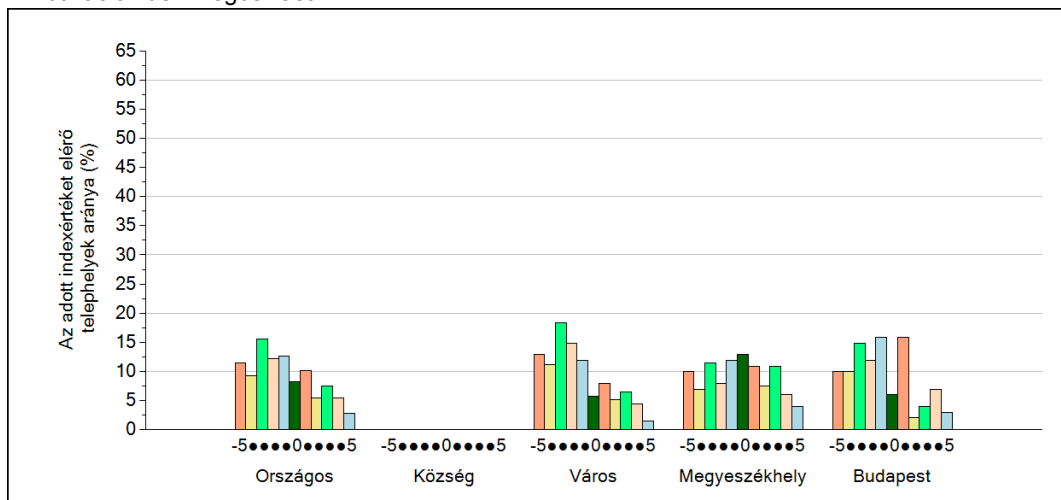
Szakgimnázium

A Telephelyi kérdőív kérdéseire adott válaszaik alapján az Önök telephelyén a diákok fegyelmeire vonatkozó index értéke -1, a motivációra vonatkozó index értéke -2.

A fegyelemindex megoszlása



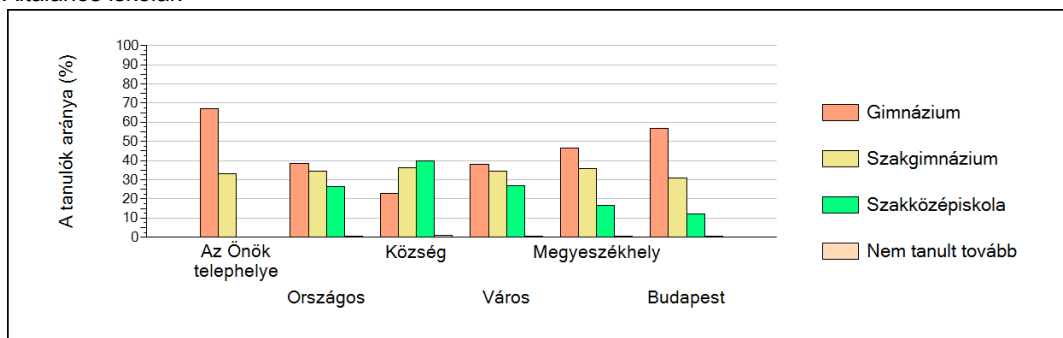
A motivációindex megoszlása



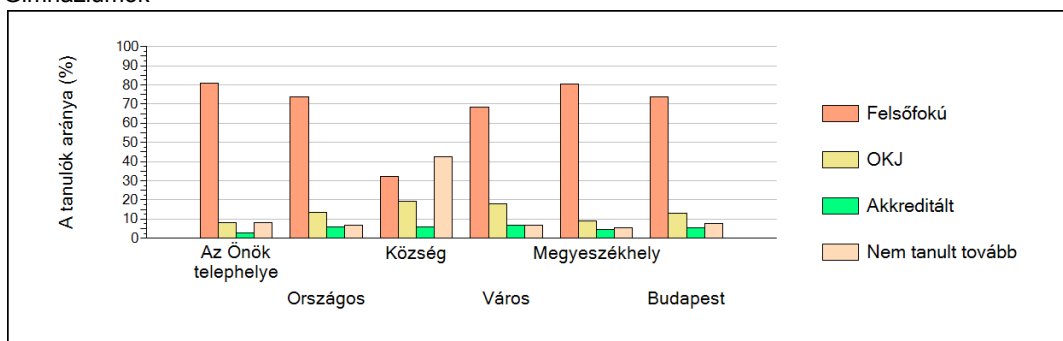
5

A különböző képzési formákban tanulók továbbtanulási aránya

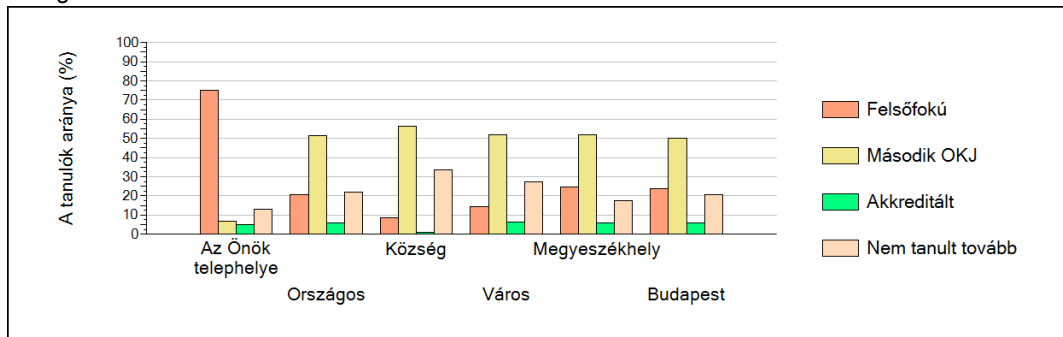
Általános iskolák



Gimnáziumok



Szakgimnáziumok



EREDMÉNYEK ÖSSZESÍTÉSE

Idegen nyelvi mérés, 2018



Tartalom

Tartalom	1
Bevezető	2
A mérésről	2
A mérés jellege	2
A mérés tartalma	2
A mérés lebonyolítása	3
A mérésben érintett telephelyek	4
A telephelyek fenntartói	4
A telephelyek megoszlása képzési típusok szerint	7
A telephelyek településtípusa	8
A telephelyek területi megoszlása	9
A telephelyek megoszlása a nyelvek között	10
A mérésben érintett tanulók	12
A tanulók megoszlása fenntartói típusok, képzési típusok és településtípusok szerint	12
A tanulók megoszlása a nyelvek között	13
A tanulók területi megoszlása	16
Sajátos nevelési igényű, illetve beilleszkedési, tanulási vagy magatartási zavarral küzdő tanulók	19
A mérésben részt vett tanulók	20
A mérés eredményei	21
A tanulók által elért eredmények	21
Az eredmények településtípusok és régiók szerinti bontásban	24
Az eredmények a telephelyek szempontjából	26
Összefoglalás	28
Táblázatok	29
Ábrák jegyzéke	47
Táblázatok jegyzéke	48

BEVEZETŐ

A 2017/2018-as tanévben az Oktatási Hivatal negyedszer szervezett idegen nyelvi mérést a 6. és a 8. évfolyamos tanulók számára angol illetve német nyelvből. Az idegen nyelvi mérés minden olyan tanulót érintett, aki első idegen nyelvként angolul vagy németül tanul.

Az alábbiakban elsősorban a 2018-ban lezajlott mérés eredményeit foglaljuk össze, de bizonyos adatokat összevetünk a korábbi évek méréseiből származó adatokkal. Azok az ábrák és táblázatok, amelyeknél nem jelezzük külön az évszámot, a 2018-as adatokra vonatkoznak.

Először összefoglaljuk az idegen nyelvi mérés főbb jellemzőit, aztán a mérésben érintett telephelyekre és tanulókra vonatkozó adatokat közlünk. Ezt követi a részvételi arányok leírása, majd a mérés eredményeinek összefoglalása. Az eredményeket különböző szempontok szerinti bontásban is közöljük.

A főszövegben az adatokat ábrákon mutatjuk be. Az ábrák alapjául szolgáló táblázatok a függelékben találhatóak.

A MÉRÉSRŐL

A mérés jellege

Az idegen nyelvi mérés azt vizsgálja, hogy az angol vagy német nyelvet első idegen nyelvként tanuló 6. és 8. évfolyamos tanulók nyelvtudása megfelel-e a tantervi követelményekben előírt *KER (Közös Európai Referenciakeret)* szerinti szinteknek.

A feladatok színtezése a feladatlapokat összeállító és ellenőrző szakemberek megítélésére van bízva, azaz a mérést nem előzi meg a feladatok bemérésére szolgáló próbamérés. A feladatlapok javítása és az eredmények rögzítése helyi szinten, az iskolákban történik, tehát a feladatlapokat nem központilag javítják.

Ennek megfelelően az idegen nyelvi mérés eredményeit kellő óvatossággal kell kezelni, hiszen pontosan nem mutatható ki, hogy az eredmények évről évre történő változása milyen mértékben tulajdonítható a mérőeszköz bizonytalanságának, és mennyiben az adott populáció tényleges nyelvi felkészültségének. Ezt az eredmények értelmezésekor feltétlenül figyelembe kell venni.

Az EFOP-3.2.15-VEKOP-17 elnevezésű Európai Unió projekt keretében jelenleg zajlik egy, a mostaninál megbízhatóbb, elektronikus, adaptív idegen nyelvi mérőeszközrendszer fejlesztése, amely alkalmas lesz a teljesítmények pontosabb megítélésére, és az egymást követő évek eredményeinek megbízhatóbb összehasonlítására is.

A mérés tartalma

Az idegen nyelvi mérés angol és német nyelvi részmérésből, és azon belül 6. évfolyamos és 8. évfolyamos mérésekből áll. 6. évfolyamon a tanulók A1-es szintű, 8. évfolyamon A2-es szintű feladatlapot töltenek ki. Annak a tanulónak a nyelvtudása felel meg az adott *KER* szerinti szintnek, aki a feladatlapon elérhető maximális pontszám 60 százalékát eléri.

A mérés két alapkészség (hallott szöveg értése és olvasott szöveg értése) tekintetében méri a nyelvtudást, ennek megfelelően a feladatlapok két részből állnak. Mindkét rész csak zárt feladatokat tartalmaz.

A feladatlapok összeállításánál fontos szempont az egységesség. Az angol és német nyelvi A1-es illetve A2-es szintű feladatlapoknak megegyezik a szerkezete és ugyanolyan feladattípusokat tartalmaznak. A feladatlapok szerkezetét az 1. táblázat foglalja össze.

	Hallott szöveg értése		Olvasott szöveg értése		A teljes feladatlapon elérhető pontszám
	feladatok száma	itemszám/ pontszám	feladatok száma	itemszám/ pontszám	
A1-es szint	3	15	3	15	30
A2-es szint	3	20	3	20	40

1. táblázat: Az idegen nyelvi mérés feladatlapjainak szerkezete

A feladatlapon elért tanulói eredménynek a tanuló által elért pontszámot, illetve a pontszám alapján kapott *megfelelt/nem felelt meg* minősítést tekintjük.

A mérés lebonyolítása

Az Oktatási Hivatal 2017 őszén az Országos mérések adatbegyűjtő és -kezelő rendszerének segítségével begyűjtötte a telephelyektől a létszámadatokat, továbbá megrendelte a feladatkészítő bizottságoktól a méréshez szükséges feladatlapokat. A megfelelő példányszámban kinyomtatott feladatlapokat és hanganyagokat tartalmazó CD-ket az érintett intézmények a mérés időpontja előtt néhány nappal becsomagolva kapták meg. A csomagokat a mérés napján lehetett felbontani.

A kiöltött feladatlapokat az iskola munkatársai összegyűjtötték, majd az Országos mérések adatbegyűjtő és -kezelő rendszerében rögzítették a tanulók adatait és válaszait. Az alábbi összesítés az így rögzített adatok, illetve az értékelő szoftver által kiszámított tanulói eredmények alapján készült.

A MÉRÉSBE ÉRINTETT TELEPHELYEK

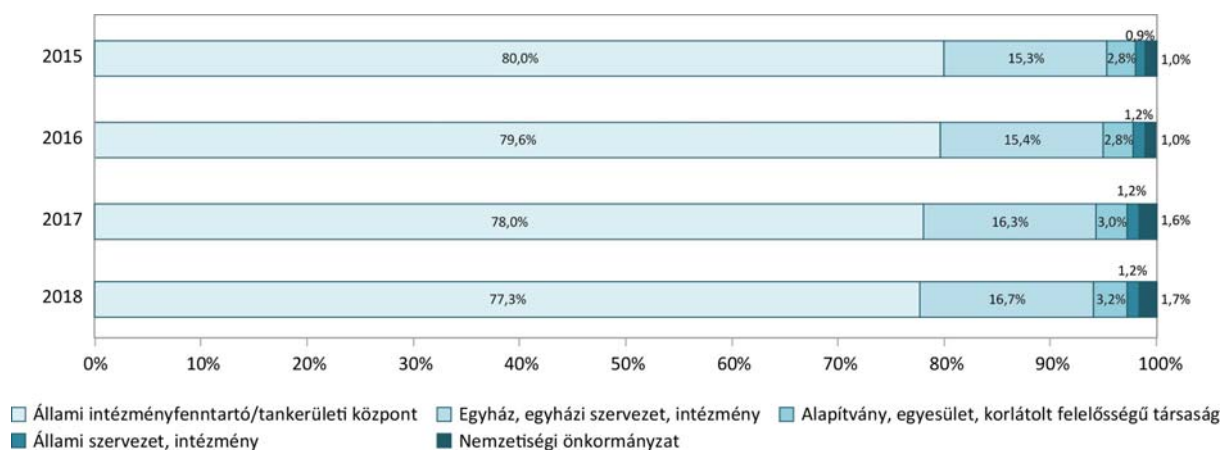
A telephelyek fenntartói

Az idegen nyelvi mérés összesen 2758 telephelyet érintett (2. táblázat).

	6. évfolyam			8. évfolyam			Összesen
	Angol nyelvi mérés	Német nyelvi mérés	6. évfolyamon összesen	Angol nyelvi mérés	Német nyelvi mérés	8. évfolyamon összesen	
Intézmény	1916	1267	2214	2008	1348	2284	2305
Telephely	2226	1432	2635	2327	1545	2709	2758
Tanuló	65 242	24 073	89 315	61 682	22 387	84 069	173 384

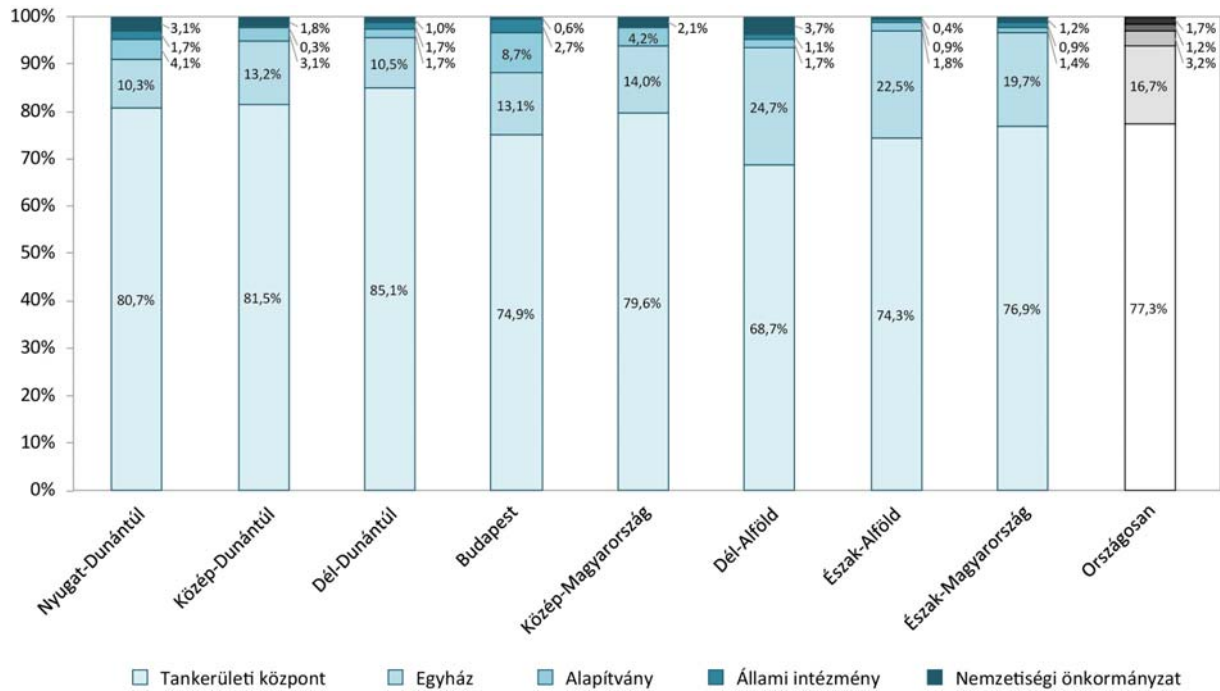
2. táblázat: Az idegen nyelvi mérésben érintett intézmények, telephelyek és tanulók száma évfolyamonként és nyelvenként

A mérésben érintett telephelyek többségének fenntartói a tankerületi központok. 2015 óta kis mértékben csökkent a központi fenntartású és nőtt az egyéb fenntartású telephelyek aránya (1. ábra). Megjegyezzük, hogy az állami intézmények által fenntartott telephelyek többsége egyetemi gyakorlóiskola, kisebb részük szakképző iskola és gyermekotthon.



1. ábra: A telephelyek megoszlása a fenntartó típusa szerint 2015-től 2018-ig

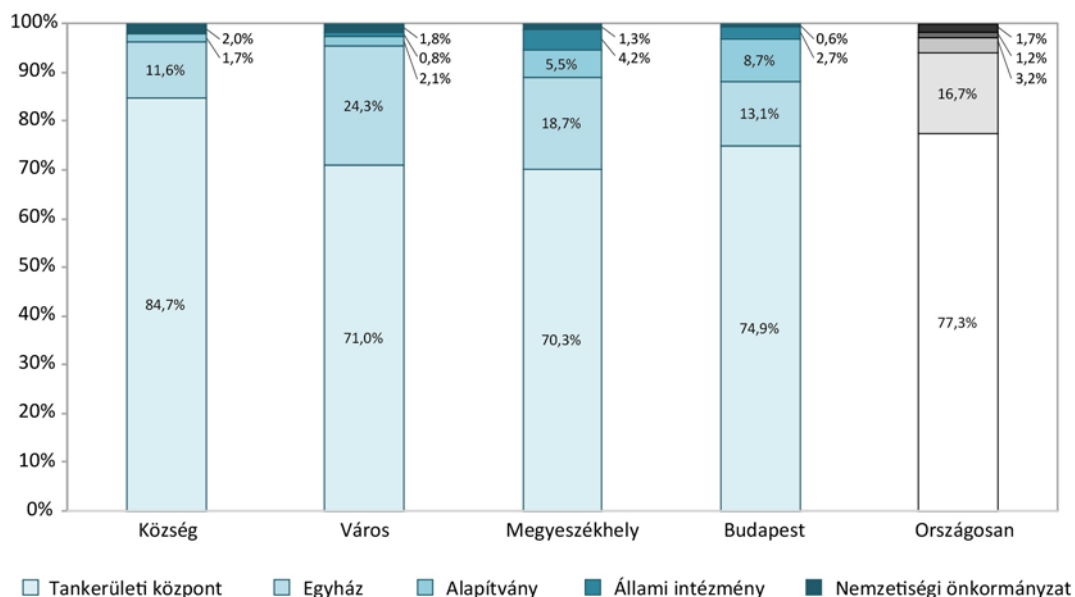
A kelet-magyarországi régiókban magasabb az egyházi fenntartású telephelyek aránya, mint a közép- és nyugat-magyarországi régiókban, a keleti régiókban 20 és 25 százalék között, míg a középső és a dunántúli régiókban 10 és 15 százalék között van (2. ábra). Az alapítványi iskolák aránya Budapesten a legmagasabb, és a Nyugat-Dunántúli és a Közép-Magyarországi régióban is magasabb az átlagosnál. A nemzetiségi önkormányzatok fenntartása alá tartozó iskolák aránya a Dél-Alföldi és a Nyugat-Dunántúli régióban a legmagasabb.



A fenntartói típusok pontos megnevezése az 1. ábrán látható.

2. ábra: A telephelyek százalékos megoszlása a fenntartó típusa szerint régióként

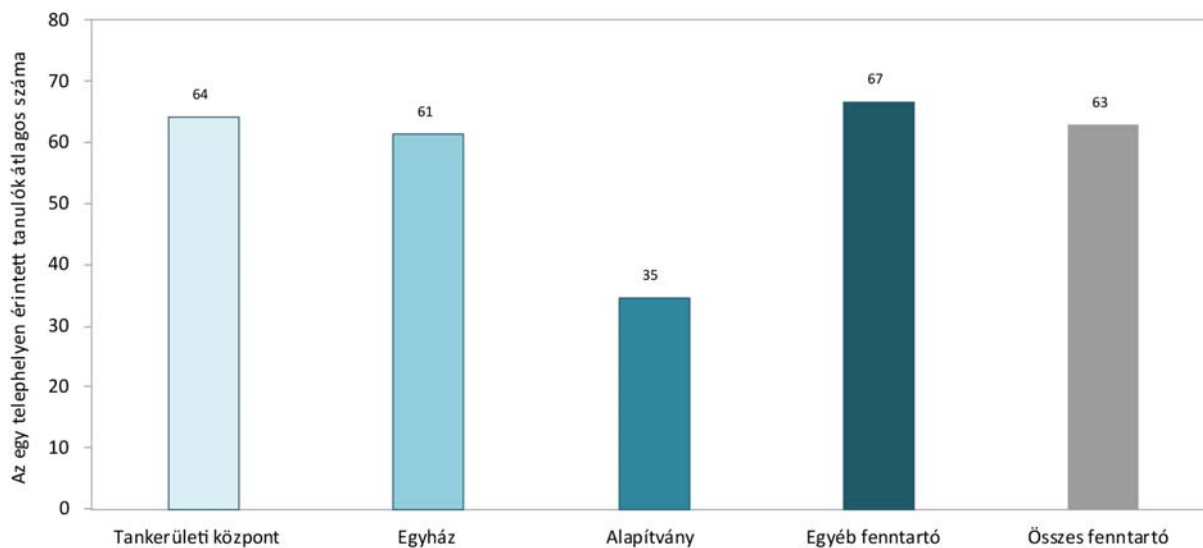
A tankerületi fenntartású iskolák aránya a községekben, az egyházi fenntartású iskolák aránya a kisebb városokban, míg az alapítványi iskolák aránya a megyeszékhelyeken és Budapesten magasabb jelentősen az országos aránynál (3. ábra). Az állami intézmények (egyetemek, minisztériumok) fenntartása alá tartozó iskolák aránya a megyeszékhelyeken a legmagasabb.



A fenntartói típusok pontos megnevezése az 1. ábrán látható.

3. ábra: A telephelyek megoszlása a fenntartó típusa szerint településtípusonként

Az idegen nyelvi mérés egy telephelyen átlagosan 63 tanulót érintett. Az alapítványi iskolákban körülbelül fele ekkora az érintett tanulók átlagos száma (4. ábra), azaz ezek átlagosan kisebb iskolák.



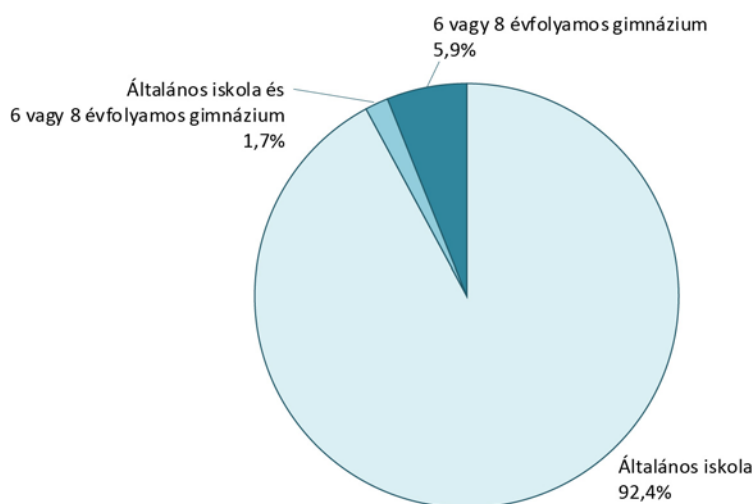
Az *egyéb fenntartók* által fenntartott telephelyek közé az állami intézmények és a nemzetiségi önkormányzatok fenntartása alá tartozó telephelyeket soroltuk.

A fenntartói típusok pontos megnevezése az 1. ábrán látható.

4. ábra: Az egy telephelyen érintett tanulók átlagos száma fenntartói típusonként

A telephelyek megoszlása képzési típusok szerint

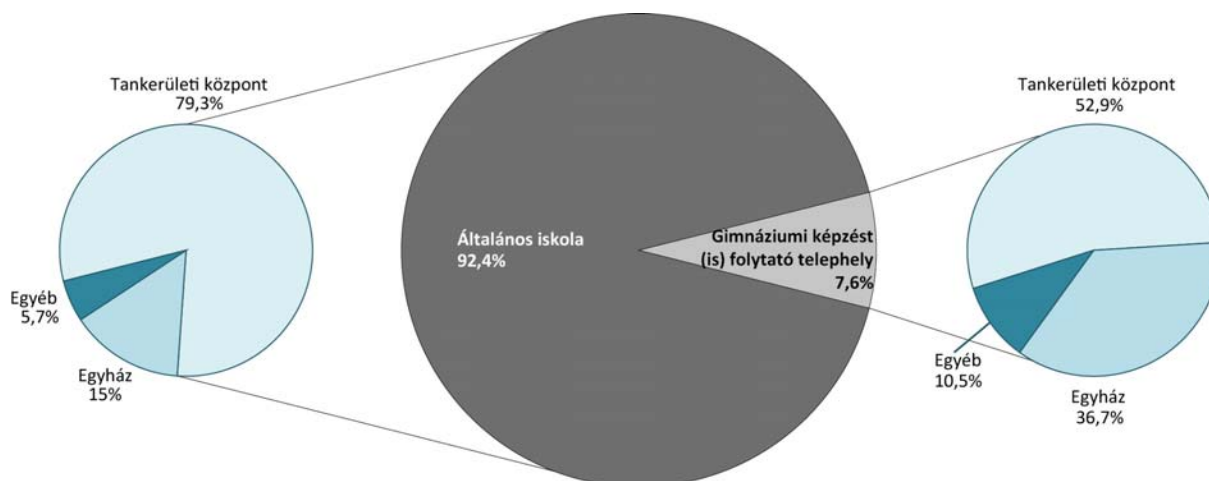
Mivel az idegen nyelvi mérés két általános iskolai évfolyamot érintett, a mérésben érintett telephelyek általános iskolai évfolyamokat (is) oktató intézmények, azaz általános iskolák vagy 6, illetve 8 évfolyamos gimnáziumok. A mérésben érintett telephelyek közel 8 százaléka folytat 6 vagy 8 évfolyamos gimnáziumi képzést (is) (5. ábra).



A telephelyeket a 6. és 8. évfolyamot érintő képzési típusok szerint kategorizáltuk.

5. ábra: A telephelyek megoszlása képzési típusok szerint

A gimnáziumi képzést (is) folytató 210 telephelynek csak a bő fele tartozik a tankerületi központok fenntartása alá, ezeknek az iskoláknak több mint egyharmada egyházi és több mint egytizede egyéb fenntartású, míg az általános iskolák 80 százaléka tankerületi fenntartású iskola (6. ábra).



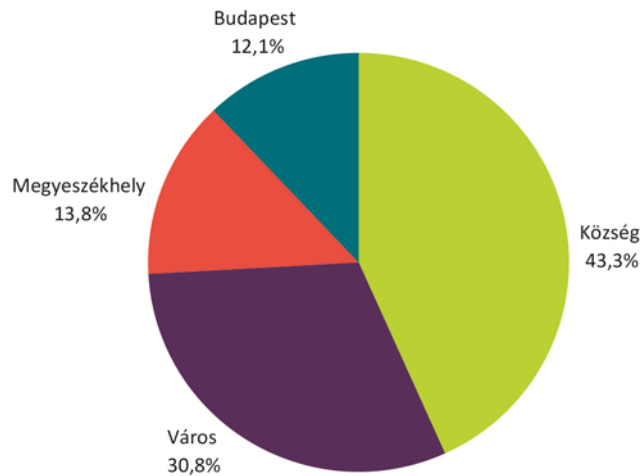
Az *egyéb* típusok közé az alapítványok, az állami intézmények és a nemzetiségi önkormányzatok fenntartása alá tartozó telephelyeket soroltuk.

A fenntartói típusok pontos megnevezése az 1. ábrán látható.

6. ábra: A különböző képzési típusokhoz tartozó telephelyek megoszlása fenntartó szerint

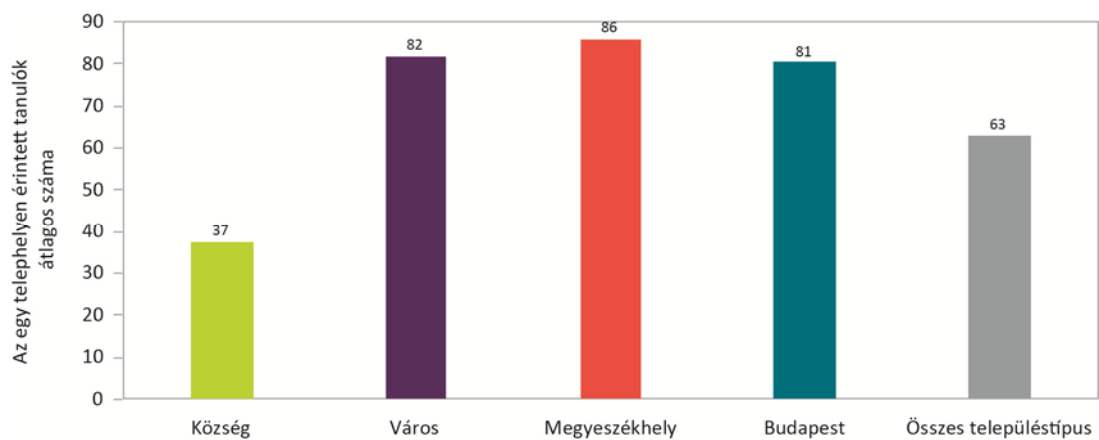
A telephelyek településtípusa

Az érintett telephelyek között a községi iskolák aránya a legnagyobb, a fővárosban és a megyeszékhelyeken az iskoláknak összesen körülbelül a negyede található (7. ábra).



7. ábra: A telephelyek megoszlása a településtípusok között

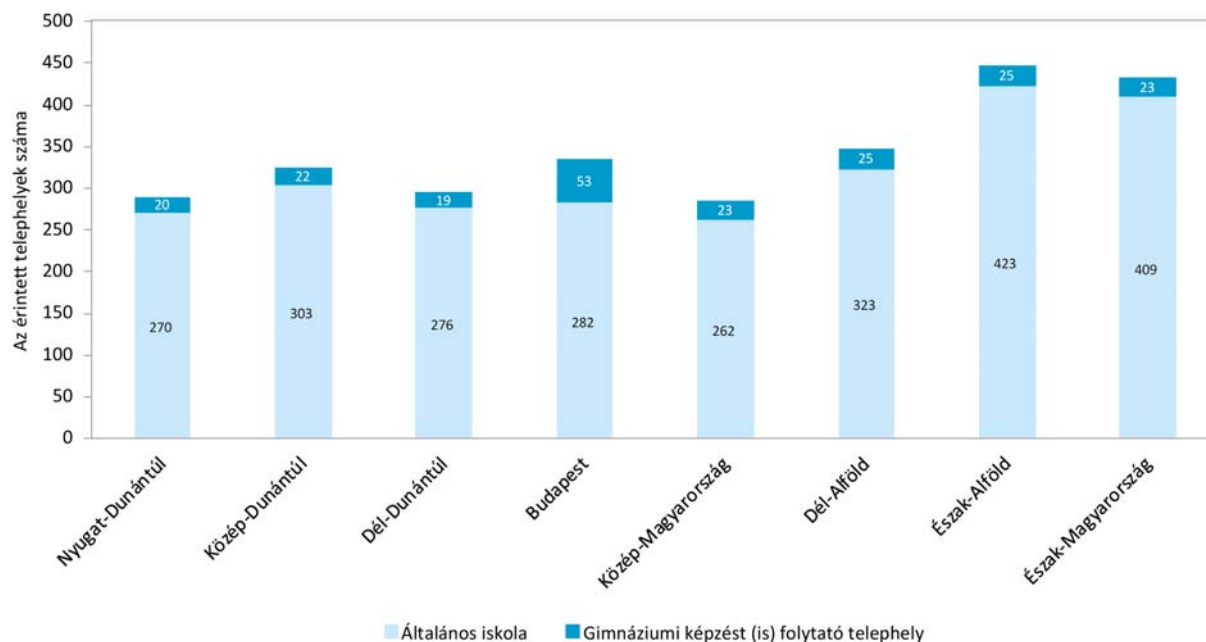
A mérésben érintett 6. és 8. évfolyamos tanulók átlagos száma körülbelül fele akkora a községi iskolákban, mint a többi településtípus iskoláiban (8. ábra), azaz a községi iskolák átlagosan jóval kisebbek.



8. ábra: Az egy telephelyen érintett 6. és 8. évfolyamos tanulók átlagos száma településtípusonként

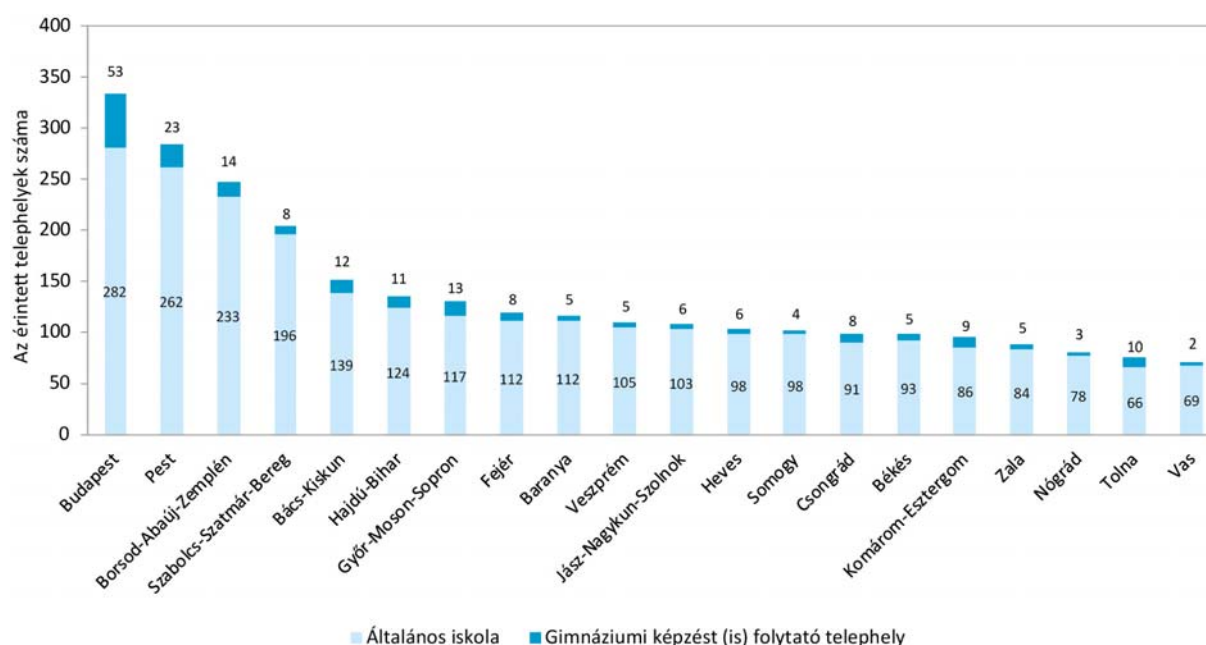
A telephelyek területi megoszlása

Az Észak-Alföldi és az Észak-Magyarországi régióban található a legtöbb érintett telephely (9. ábra). A gimnáziumi képzést (is) folytató telephelyek aránya Budapesten körülbelül 16 százalék, kétszerese az országos aránynak (ld. 5. ábra).



9. ábra: Az érintett telephelyek száma régióként

Budapesten és Pest megyén kívül Borsod-Abaúj-Zemplén és Szabolcs-Szatmár-Bereg megyében található a legtöbb érintett telephely (10. ábra).



10. ábra: Az érintett telephelyek száma megyénként

A telephelyek megoszlása a nyelvek között

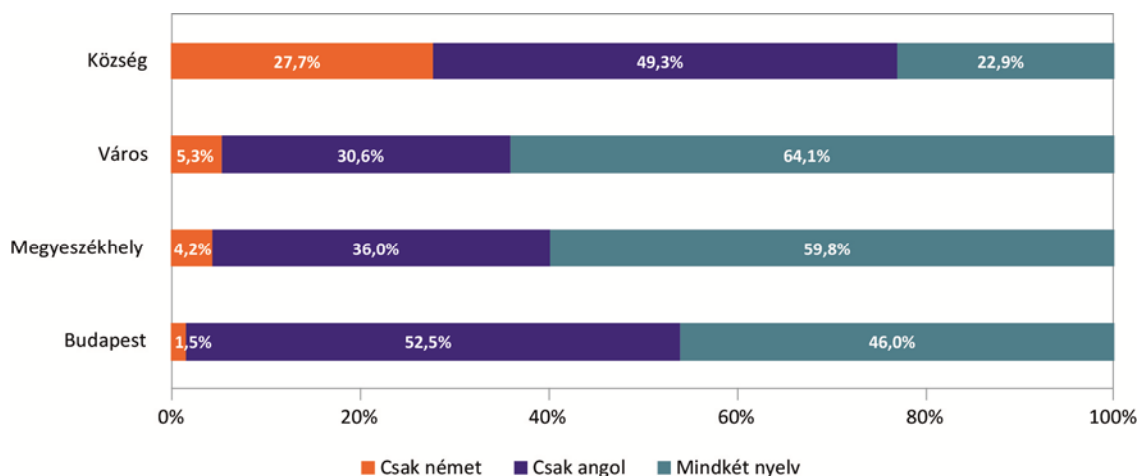
A mérésben érintett telephelyek 44 százaléka az angol és a német nyelvi mérésben is érintett volt, azaz érintett diákjai között volt első idegen nyelvként angolt, illetve németet tanuló is (11. ábra). (Akkor tekintünk egy telephelyet az angol vagy a német nyelvi mérésben érintettnek, ha a telephelyen legalább 3 tanuló érintett volt az adott nyelvi mérésekben.) Ha egy iskola csak angol vagy csak német nyelvi mérésekben volt érintett, akkor feltételezhető, hogy legalábbis felső tagozaton első idegen nyelvként csak angolt illetve csak németet oktatnak az iskolában. (Elképzelhető, hogy az iskola alternatívaként egy másik nyelvet, pl. franciát kínál, de ezeknek az iskoláknak a száma alacsony.)



11. ábra: Az érintett telephelyek megoszlása a mért nyelvek szerint

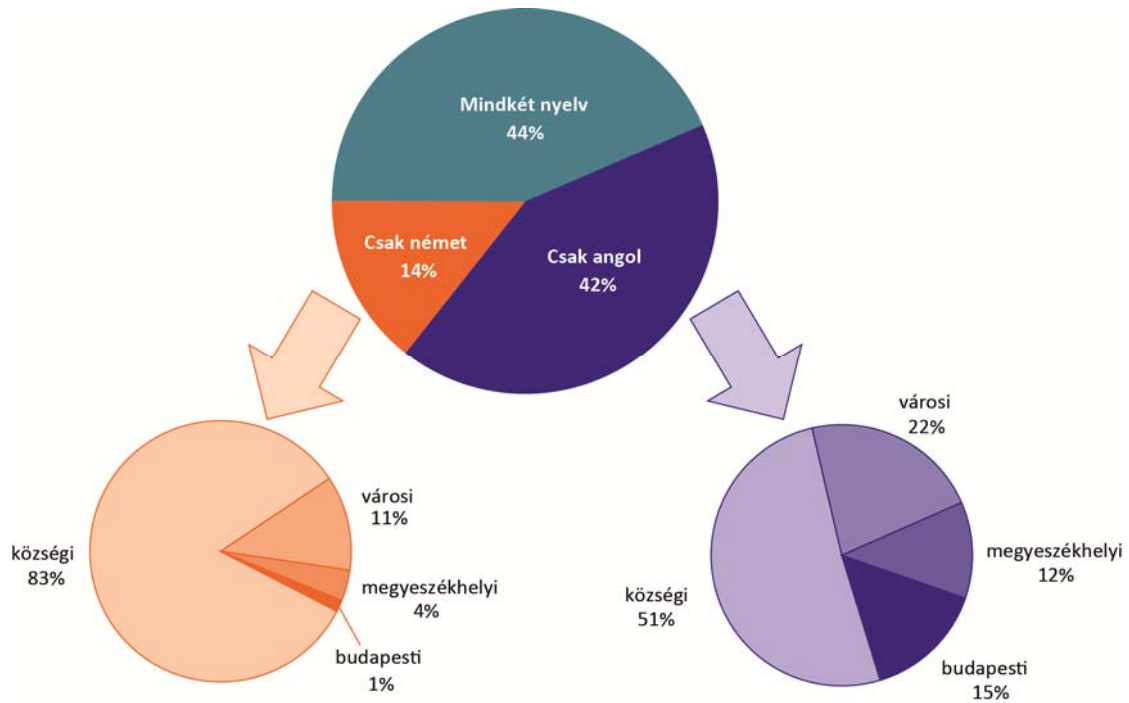
A városoktól a nagyobb településtípusok felé haladva egyértelmű tendenciákat figyelhetünk meg: nő a csak az angol nyelvi mérésben érintett telephelyek, és csökken a mindkét nyelvi mérésben és a csak a német nyelvi mérésben érintett telephelyek aránya (12. ábra).

A községi telephelyekre teljesen más arányok jellemzőek: a községi iskolák között közel 80 százalékos a csak az egyik nyelvi mérésben érintett telephelyek, és ezen belül is a csak a német nyelvi mérésben érintett telephelyek aránya. Mint korábban láttuk, a községi iskolák általában kisebbek (ld. 8. ábra), ami magyarázhatja, hogy ezekben az iskolákban gyakran csak egyféle nyelvet oktatnak, viszont nem magyarázza azt, hogy ez a nyelv igen gyakran a német.



12. ábra: A telephelyek megoszlása a mért nyelvek szerint településtípusonként

A csak a német nyelvi mérésben érintett telephelyek között az országos 43 százalékos (ld. 7. ábra) arányuknál sokkal magasabb arányban szerepelnek községi telephelyek (13. ábra), a csak a német nyelvi mérésben érintett 397 iskolából 331 községekben található. Tehát leginkább a községekben tanuló gyerekekkel fordul elő, hogy iskolai keretek között nincs lehetőségük az angol nyelv tanulására.



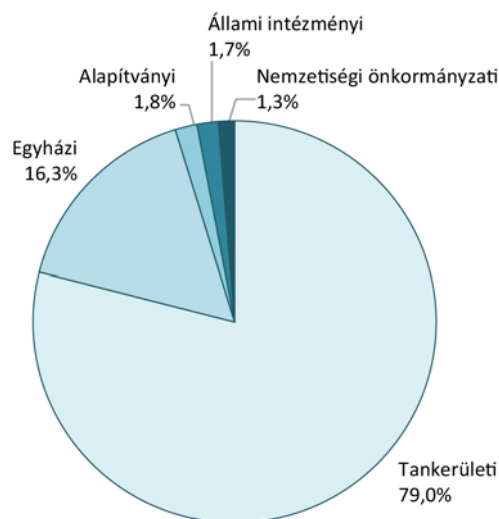
13. ábra: A csak a német és a csak az angol nyelvi mérésben érintett telephelyek megoszlása a településtípusok között

A MÉRÉSBEN ÉRINTETT TANULÓK

A tanulók megoszlása fenntartói típusok, képzési típusok és településtípusok szerint

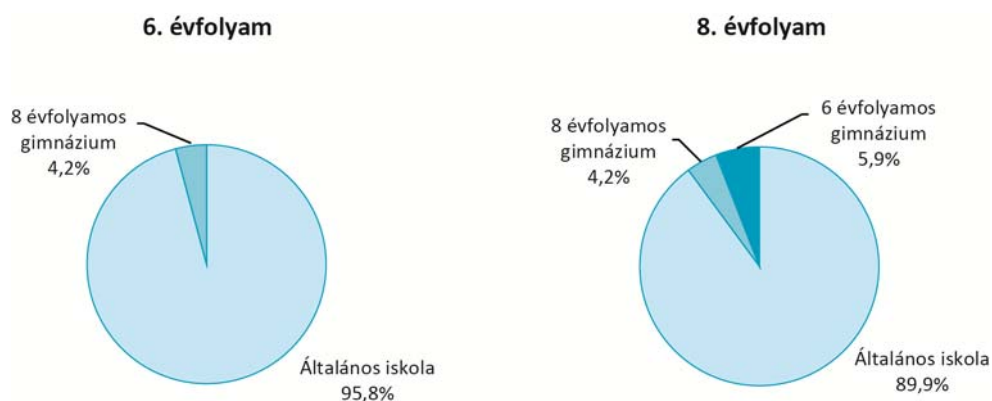
Mivel a fenntartói típus és a településtípus szerinti megoszlás tekintetében nincs jelentős különbség a két érintett évfolyam (6. és 8.) között (ld. 13. és 15. táblázat), a 14. és a 16. ábrán összevontan mutatjuk be a két évfolyam adatait.

Az összes érintett tanulónak közel 79 százaléka jár tankerületi, és 16 százaléka egyházi iskolába (14. ábra).



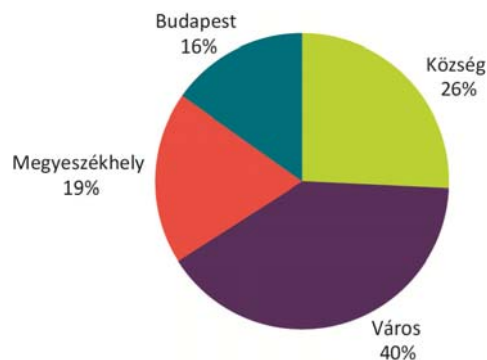
14. ábra: Az érintett tanulók megoszlása fenntartói típusok szerint

6. évfolyamon az érintett tanulónak körülbelül 4 százaléka, 8. évfolyamon pedig körülbelül 10 százaléka jár gimnáziumi képzésbe (15. ábra).



15. ábra: Az érintett tanulók megoszlása képzési formák szerint évfolyamonként

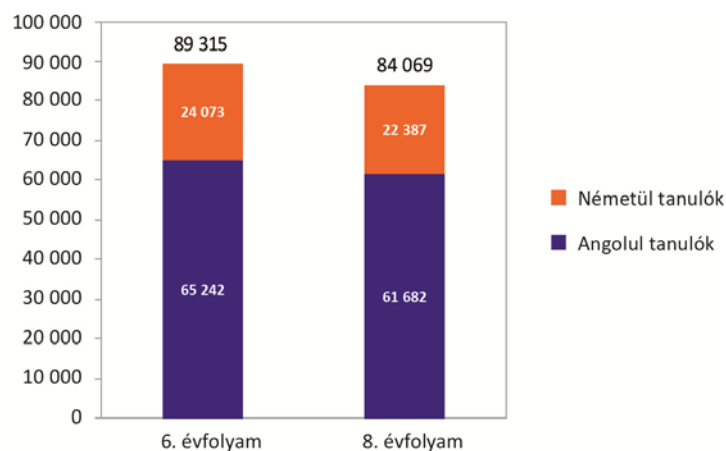
Az érintett tanulók negyede községekben, 40 százaléka kisebb városokban, harmada pedig megyeszékhelyeken vagy Budapesten jár iskolába (16. ábra).



16. ábra: A tanulók megoszlása a településtípusok között az iskola (és nem a lakóhely) településtípusa szerint

A tanulók megoszlása a nyelvek között

Az idegen nyelvi mérés 6. évfolyamon 89 315, 8. évfolyamon 84 069 tanulót érintett, azaz az érintett 8. évfolyamosok száma körülbelül 5000-zel kevesebb volt (17. ábra).



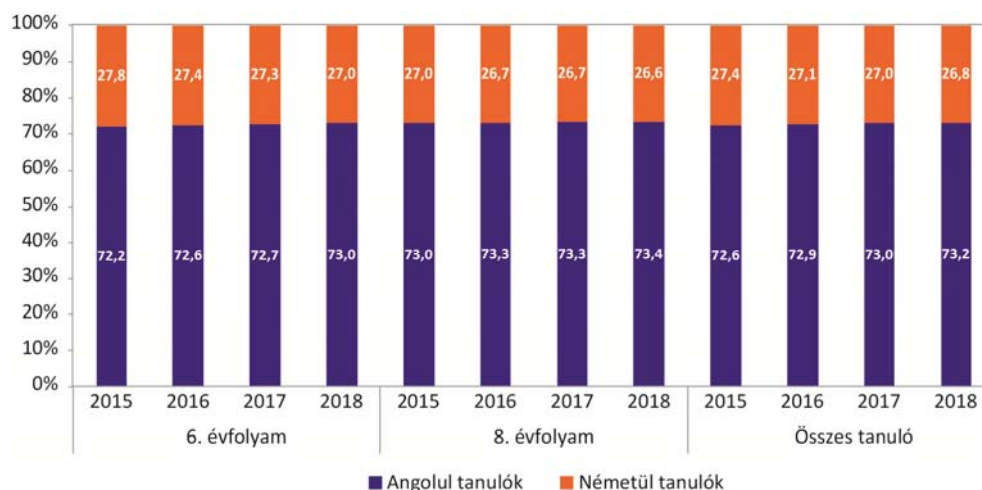
17. ábra: A tanulók száma évfolyamonként és nyelvenként

Az összes érintett tanulónak szűk háromnegyede az angol, bő egynegyede pedig a német idegen nyelvi mérésben volt érintett (18. ábra).



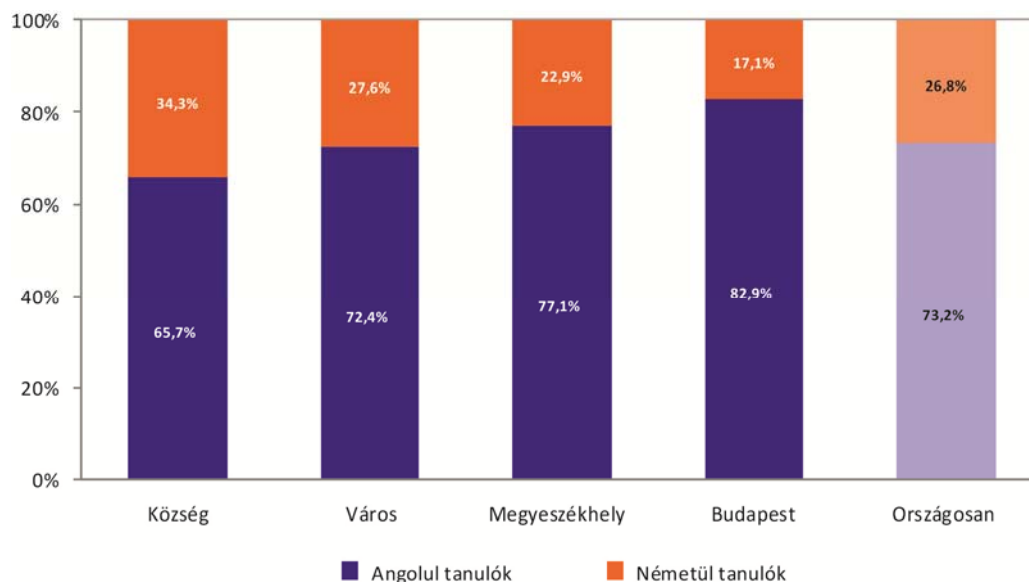
18. ábra: Az összes érintett tanuló megoszlása az angol és a német nyelv között

2015-től 2018-ig az angolul és a németül tanulók aránya nem változott jelentősen a két érintett évfolyamon (19. ábra).



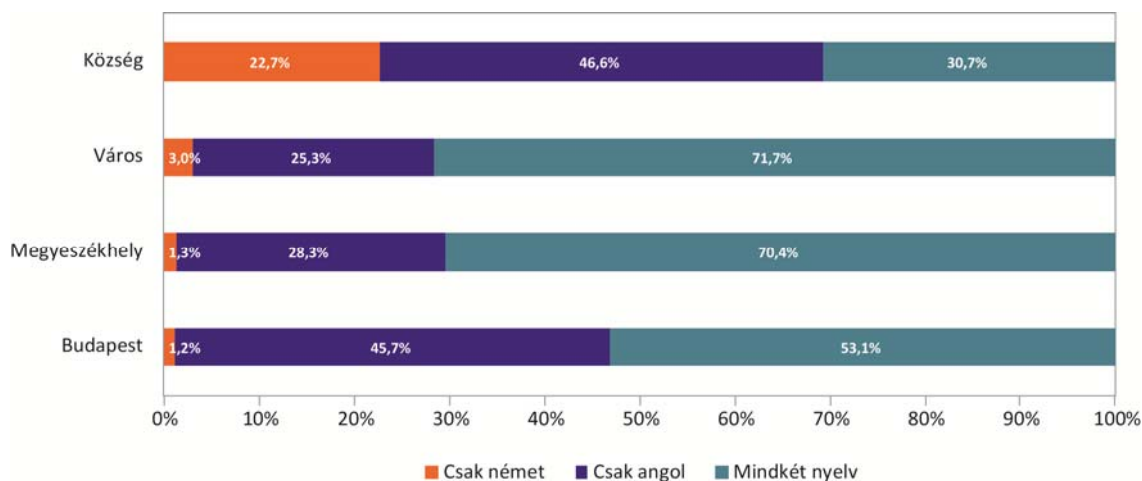
19. ábra: A tanulók százalékos megoszlása az angol és a német nyelv között évfolyamonként 2015-től 2018-ig

A községektől a nagyobb településtípusok felé haladva az angolul tanulók aránya nő, a németül tanulóké csökken. A községekben iskolába járóknak több mint egyharmada, míg a Budapesten iskolába járóknak csak az egyhatoda tanul németül (20. ábra). (Mivel a két évfolyam között nincs nagy különbség (ld. 17. táblázat), az adatokat együtt ábráztuk.)



20. ábra: A tanulók megoszlása a kétféle nyelvi mérés között településtípusonként (az iskola településtípusa szerint)

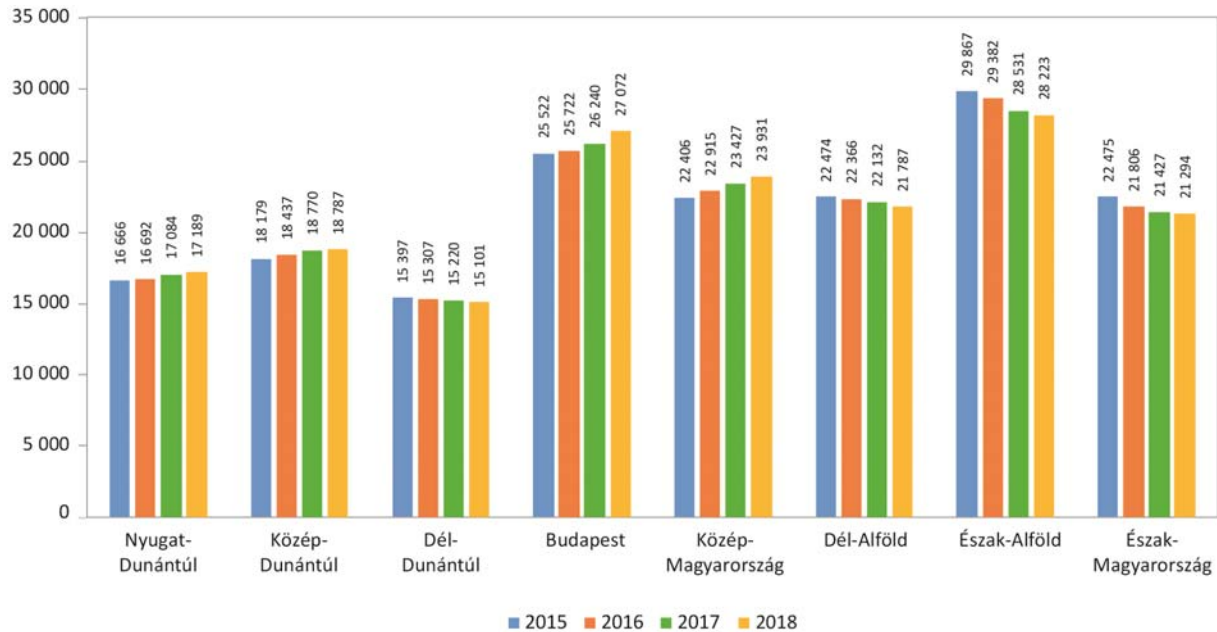
Mint korábban láttuk, az idegen nyelvi mérésben érintett telephelyek három típusba sorolhatók; a csak a német nyelvi mérésben, a csak az angol nyelvi mérésben, illetve a mindkét nyelvi mérésben érintett telephelyek közé (ld. 11. ábra). A községi tanulók közel egynegyede jár csak a német nyelvi mérésben érintett (azaz valószínűleg csak német nyelvet oktató) telephelyre, míg a többi településtípuson iskolába járók esetében ez az arány jóval alacsonyabb legfeljebb 3 százalék (21. ábra).



21. ábra: A különböző településtípusokban iskolába járó tanulók megoszlása iskolájuk nyelvi típusa szerint

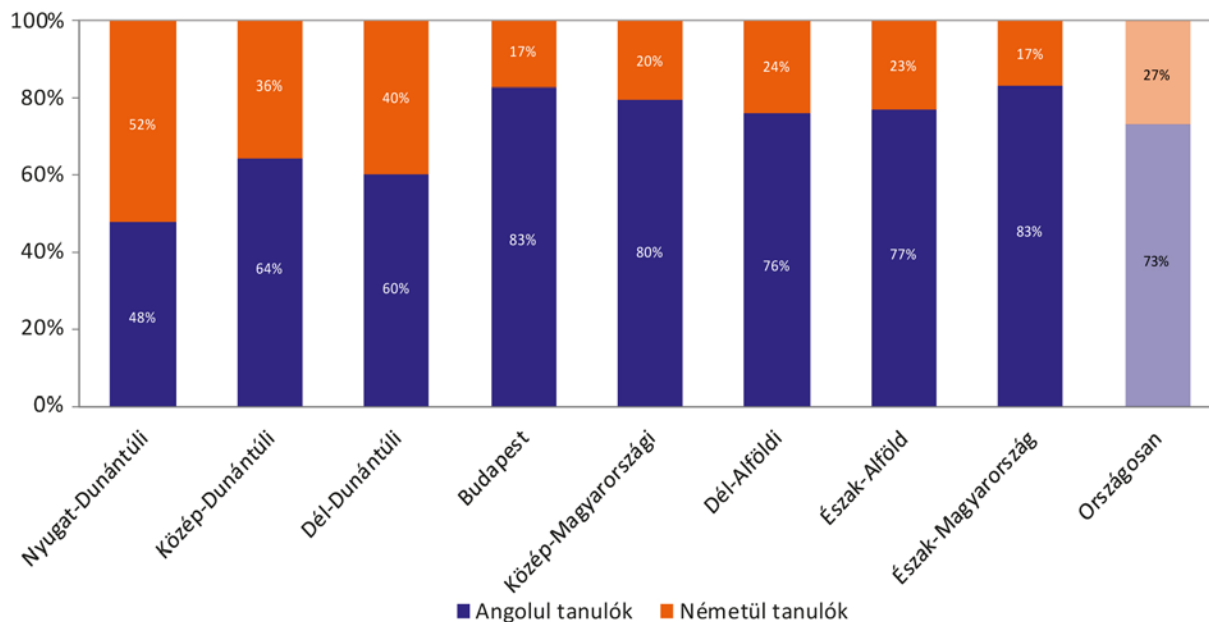
A tanulók területi megoszlása

Az Észak-Alföldi régióban és Budapesten a legmagasabb az érintett tanulók száma, és általában a közép-magyarországi és a kelet-magyarországi régiókban magasabb a tanulók száma, mint a dunántúli régiókban (22. ábra). 2015 óta a kelet-magyarországi régiókban és a Dél-Dunántúli régióban inkább csökkent az érintett tanulók száma, míg Budapesten és a Nyugat-Dunántúli, a Közép-Dunántúli és a Közép-Magyarországi régióban nőtt.



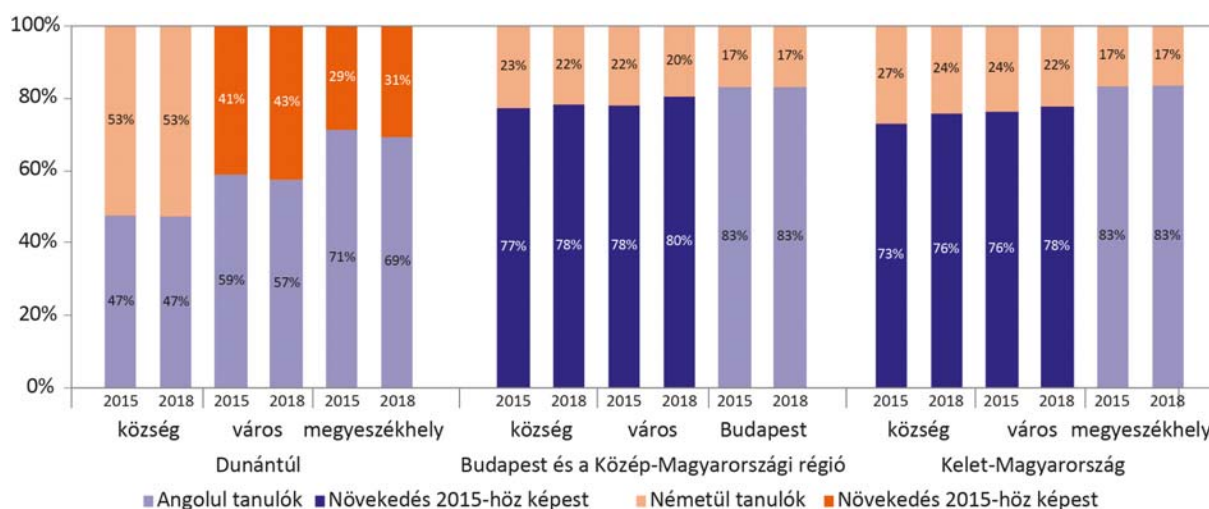
22. ábra: Az érintett tanulók száma régióként az iskola (és nem a lakóhely) régiója szerint 2015-től 2018-ig

A dunántúli régiókban jóval magasabb a németül tanulók aránya, mint a közép- és a kelet-magyarországi régiókban (23. ábra). Az arány a Nyugat-Dunántúli régióban a legmagasabb, itt többen tanulnak németül, mint angolul. Míg Budapesten és az Észak-Magyarország régióban az angolul tanulók száma közel ötszöröse a németül tanulókéknak.



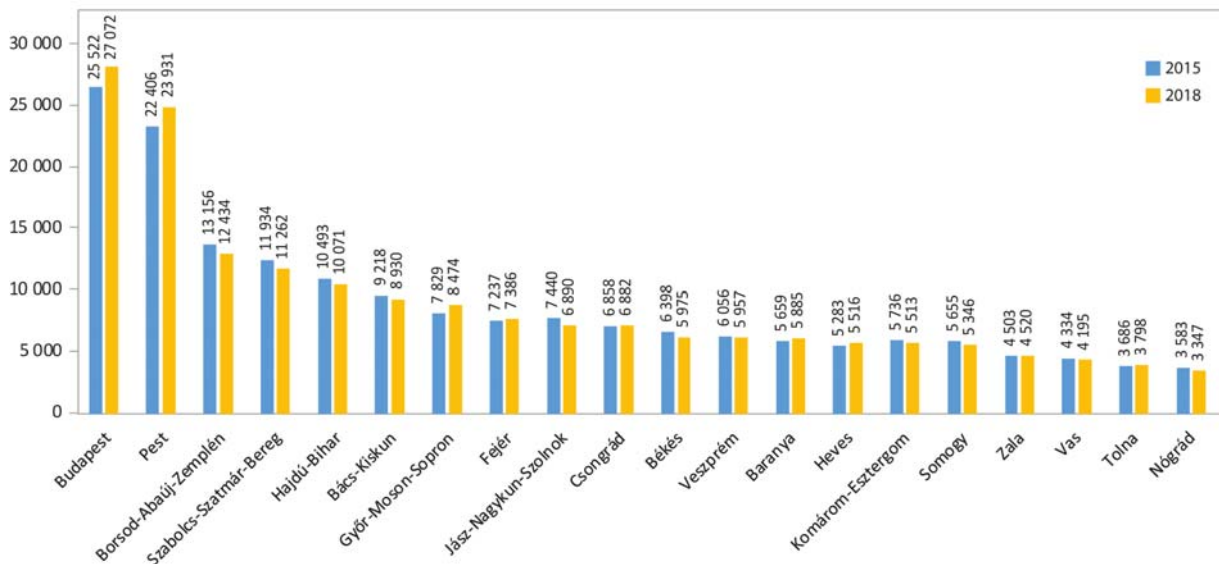
23. ábra: Az adott régióban iskolába járók százalékos megoszlása a kétféle nyelvi mérés között

Mint láttuk, az angolul és németül tanulók országos aránya kis mértékben változott 2015 és 2018 között (ld. 19. ábra). Ugyanakkor bizonyos régiók bizonyos településtípusain a változás ennél nagyobb, de a különböző változások országos szinten semlegesítik egymást. A dunántúli régiók nagyobb településein, azaz a városokban és a megyeszékhelyeken a németül tanulók, míg a Közép-Magyarországi régió és a kelet-magyarországi régiók kisebb településein, azaz a községekben és a városokban az angolul tanulók aránya nőtt (24. ábra).



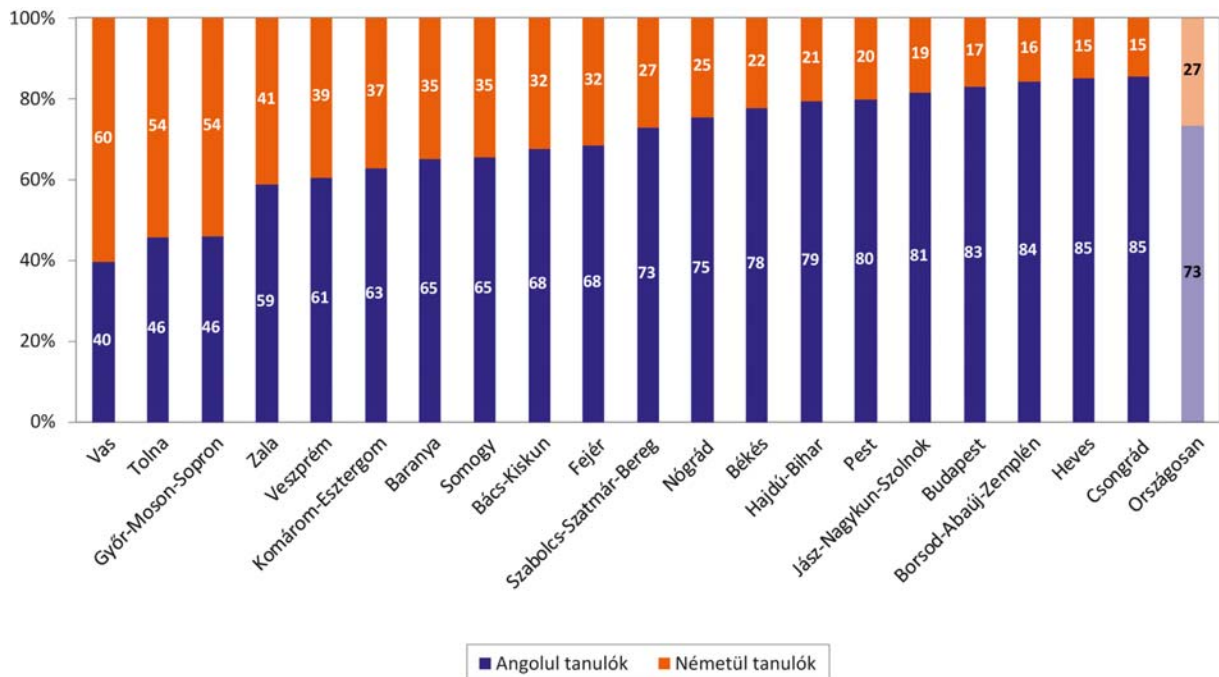
24. ábra: Az adott országrész adott településtípusában iskolába járók százalékos megoszlása a kétféle nyelvi mérés között 2015-ben és 2018-ban

Budapest és Pest megye után Borsod-Abaúj-Zemplén megyében, Szabolcs-Szatmár-Bereg megyében és Hajdú-Bihar megyében jár iskolába a legtöbb érintett tanuló (25. ábra). 2015 és 2018 között Győr-Moson-Sopron megyében, Pest megyében és Budapesten nőtt legnagyobb mértékben az érintett tanulók száma, míg Békés megyében, Nógrád megyében, Jász-Nagykun-Szolnok megyében és Szabolcs-Szatmár-Bereg megyében volt a legnagyobb mértékű csökkenés.



25. ábra: Az érintett tanulók száma megyénként az iskola (és nem a lakóhely) megyéje szerint 2015-ben és 2018-ban

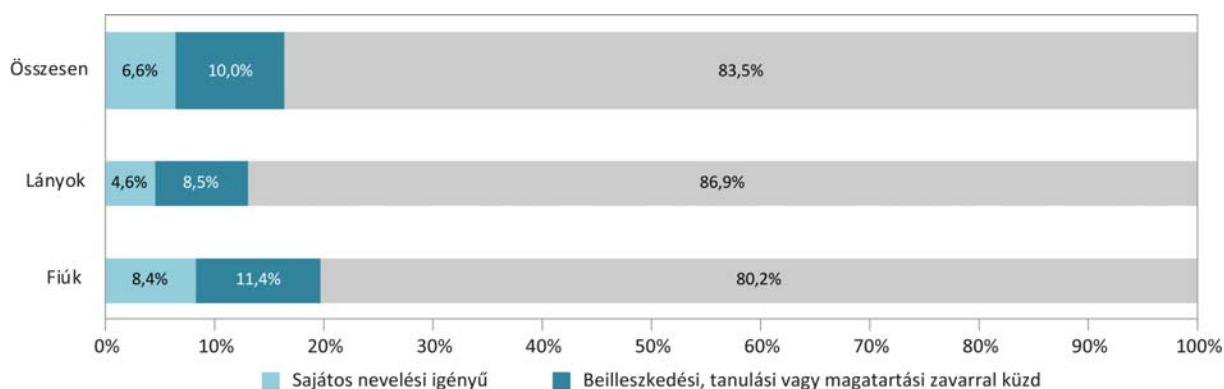
A németül tanuló aránya minden dunántúli megyében magasabb, mint az országos arány (26. ábra), Vas megyében a legmagasabb, ahol a tanulók 60 százaléka németül tanul.



26. ábra: Az adott megyében iskolába járók százalékos megoszlása a kétféle nyelvi mérés között

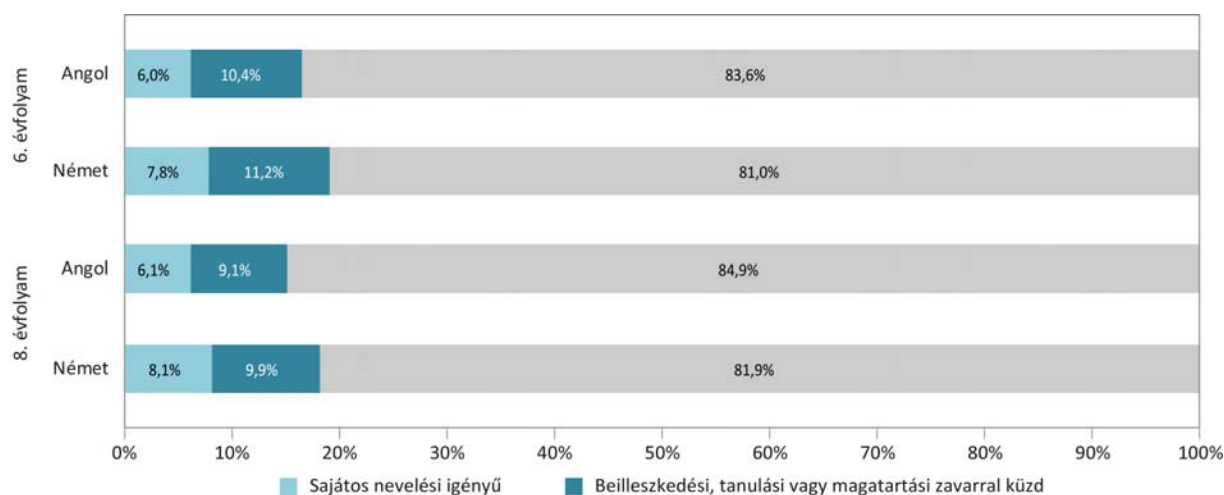
Sajátos nevelési igényű, illetve beilleszkedési, tanulási vagy magatartási zavarral küzdő tanulók

A 2018-as idegen nyelvi mérésben érintett 6. és 8. évfolyamos tanulóknak összesen közel 17 százaléka volt sajátos nevelési igényű vagy küzdött beilleszkedési, tanulási vagy magatartási zavarral (27. ábra). A fiúk közül jóval magasabb arányban tartoztak mindkét csoportba, mint a lányok közül.



27. ábra: A sajátos nevelési igényű, illetve a beilleszkedési, tanulási vagy magatartási zavarral küzdő tanulók százalékos aránya országosan és nemenként

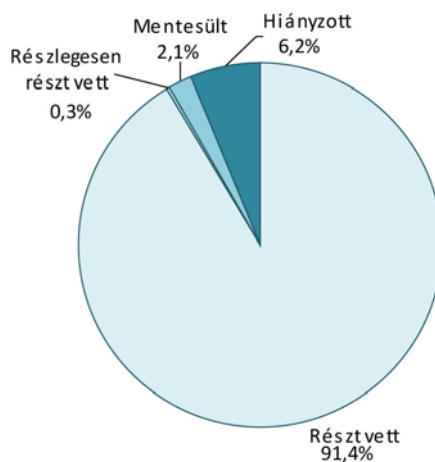
Mindkét évfolyamon a német nyelvi mérésben érintett tanulók körében volt magasabb a sajátos nevelési igényű és a beilleszkedési, tanulási vagy magatartási zavarral küzdő tanulók aránya (28. ábra).



28. ábra: A sajátos nevelési igényű, illetve a beilleszkedési, tanulási vagy magatartási zavarral küzdő tanulók százalékos aránya évfolyamonként és nyelvenként

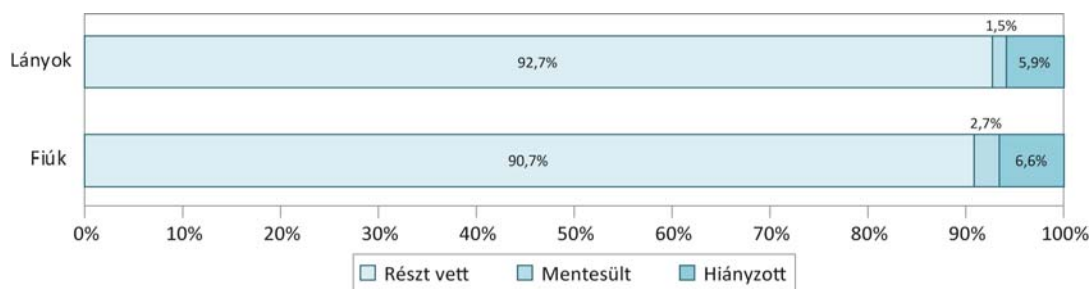
A MÉRÉSBEN RÉSZT VETT TANULÓK

A 2018-ban 158 455 tanuló, azaz az érintett tanulóknak több mint 91 százaléka vett részt a teljes idegen nyelvi mérésen (29. ábra). 501-en részlegesen vettek részt a mérésen, azaz késés, felmentés, hiányzás vagy a mérés félbehagyása miatt a feladatlapnak csak az egyik részét töltötték ki, vagy felmentés miatt csak bizonyos feladatokat oldottak meg.



29. ábra: A teljes mérésen részt vevő, a részlegesen részt vevő, a felmentett és a hiányzó tanulók százalékos megoszlása

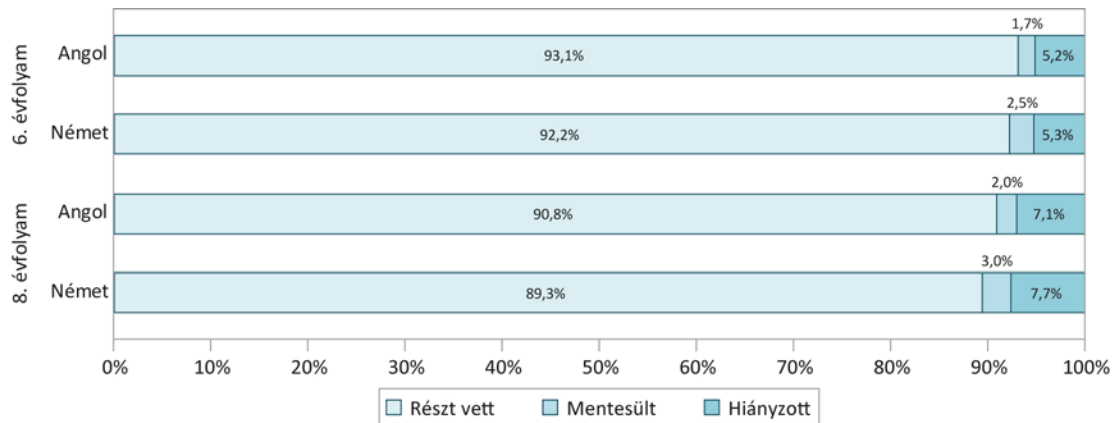
A fiúk között csaknem kétszer annyi felmentett tanuló volt, és a hiányzók aránya is magasabb volt valamivel, mint a lányok között (30. ábra). A felmentések magasabb aránya valószínűleg összefügg azzal, hogy a fiúk között nagyobb arányban voltak sajátos nevelési igényű tanulók (ld. 27. ábra).



A részlegesen részt vevő tanulókat is a résztvevők közé soroltuk.

30. ábra: A részt vevő, a felmentett és a hiányzó tanulók százalékos megoszlása nemenként

Mindkét évfolyamon a német nyelvi mérésben érintett tanulók körében volt magasabb a felmentett tanulók aránya (31. ábra), ami valószínűleg összefügg azzal, hogy a német mérési csoportokban magasabb a sajátos nevelési igényű tanulók aránya (ld. 28. ábra). A hiányzók aránya a 8. évfolyamos mérési csoportok esetében volt magasabb.



A részlegesen részt vevő tanulókat is a résztvevők közé soroltuk.

31. ábra: A részt vevő, a felmentett és a hiányzó tanulók százalékos megoszlása évfolyamonként és nyelvenként

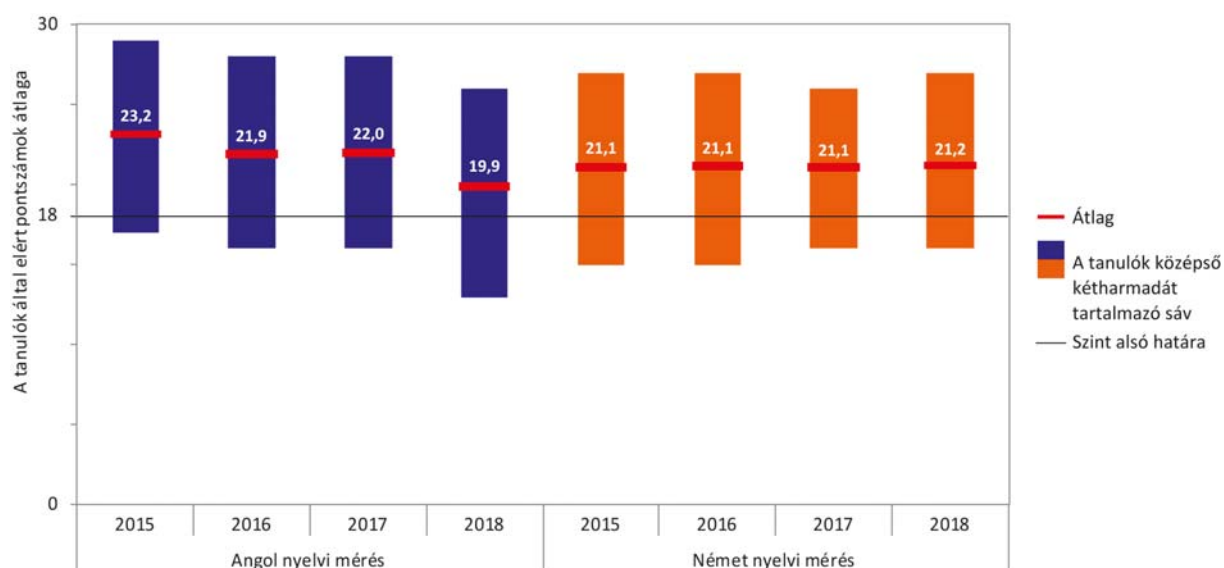
A MÉRÉS EREDMÉNYEI

A tanulók által elért eredmények

Az alábbiakban a 2018-as idegen nyelvi mérés eredményeit mutatjuk be, időnként összevetve ezeket a korábbi évek eredményeivel. Az ábrák elkészítésekor csak a teljes mérésen részt vevő tanulók eredményeit vettük figyelembe, azaz a 2018-as mérés esetében 158 455 tanulóét. Az eredményeket részletesenként közöljük, azaz külön ábrázoljuk a 6. évfolyamos angol, a 6. évfolyamos német, a 8. évfolyamos angol és a 8. évfolyamos német nyelvi mérés eredményeit.

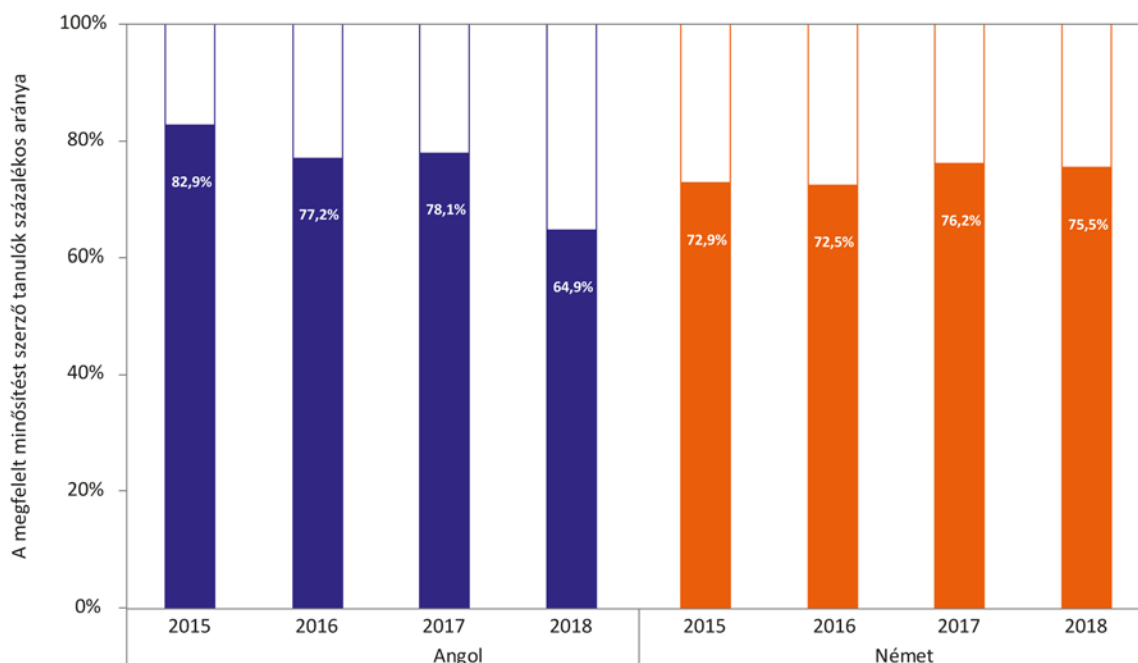
Az ábrák egyik része a tanulók által elért pontszámokat ábrázolja, másik része a *megfelelt* minősítést szerző (azaz a maximális pontszám 60 százalékát elérő) tanulók százalékos arányát mutatja be. (A 6. évfolyamos mérésen 30 pontot, a 8. évfolyamos mérésen 40 pontot lehetett elérni.)

A 6. évfolyamos angol nyelvi mérés esetében a 2018-as átlagpontszám alacsonyabb volt a korábbiaknál (32. ábra), ennek lehetséges oka a mérőeszköz korábban említett bizonytalansága. A német nyelvi mérésen az elért átlagpontszámok 2015 és 2018 között alig változtak.



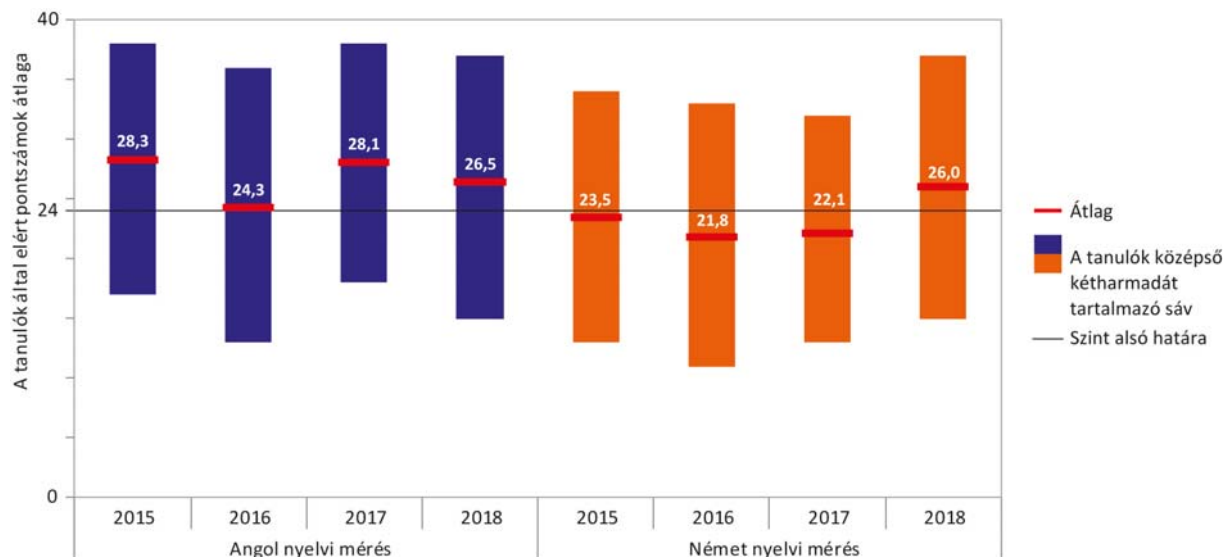
32. ábra: A 6. évfolyamos tanulók által elért pontszámok átlaga 2015-től 2018-ig nyelvenként

A vélhetően nehezebb feladatsornak köszönhető alacsonyabb átlagpontszám miatt (ld. 32. ábra) a 2018-as angol nyelvi mérésen a korábbi aránynál jóval kevesebb tanuló, körülbelül a tanulók kétharmada, míg a német nyelvi mérésen a korábbiakhoz hasonlóan a tanulóknak megközelítőleg a háromnegyede szerzett *megfelelt* minősítést (33. ábra).



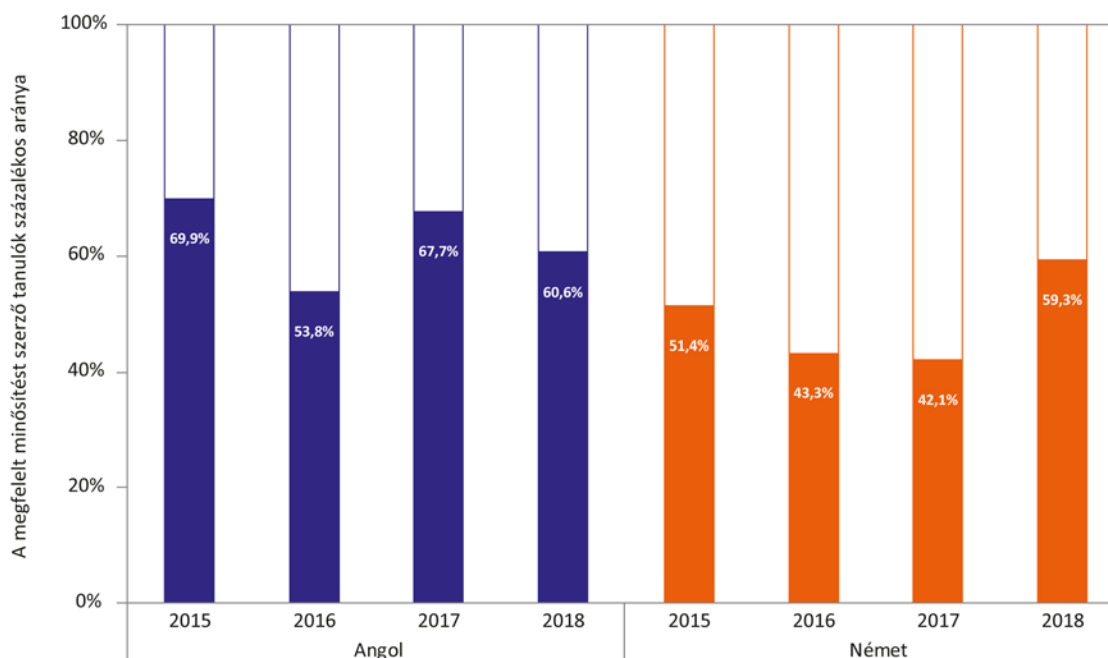
33. ábra: A *megfelelt* minősítést szerző 6. évfolyamos tanulók százalékos aránya 2015-től 2018-ig nyelvenként

A 2018-as 8. évfolyamos angol nyelvi mérésen elért átlagpontszám a korábbi két év átlagpontszámára között volt (34. ábra). A 2018-as 8. évfolyamos német nyelvi mérésen az elért átlagpontszám jóval magasabb volt, mint a korábbi évek átlagpontszámai. Ennek oka feltehetőleg inkább a mérőeszköz bizonytalansága, mint a tanulók teljesítményváltozása.



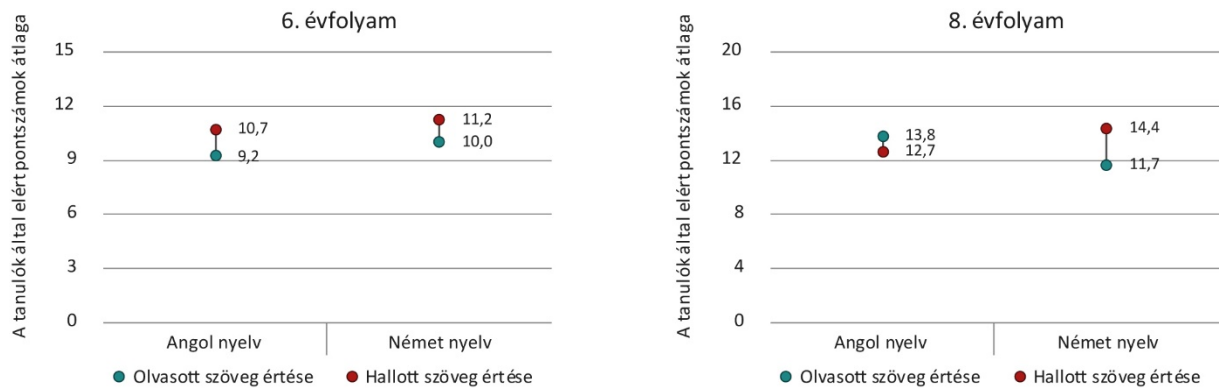
34. ábra: A 8. évfolyamos tanulók által elért pontszámok átlaga 2015-től 2018-ig nyelvenként

Az átlagpontszám változásának megfelelően (ld. 34. ábra) a *megfelelt* minősítést szerző 8. évfolyamos tanulók aránya az angol nyelvi méréseken 50 és 70 százalék között, a német nyelvi méréseken 40 és 60 százalék között volt 2015 és 2018 között (35. ábra).



35. ábra: A *megfelelt* minősítést szerző 8. évfolyamos tanulók százalékos aránya 2015-től 2017-ig nyelvenként

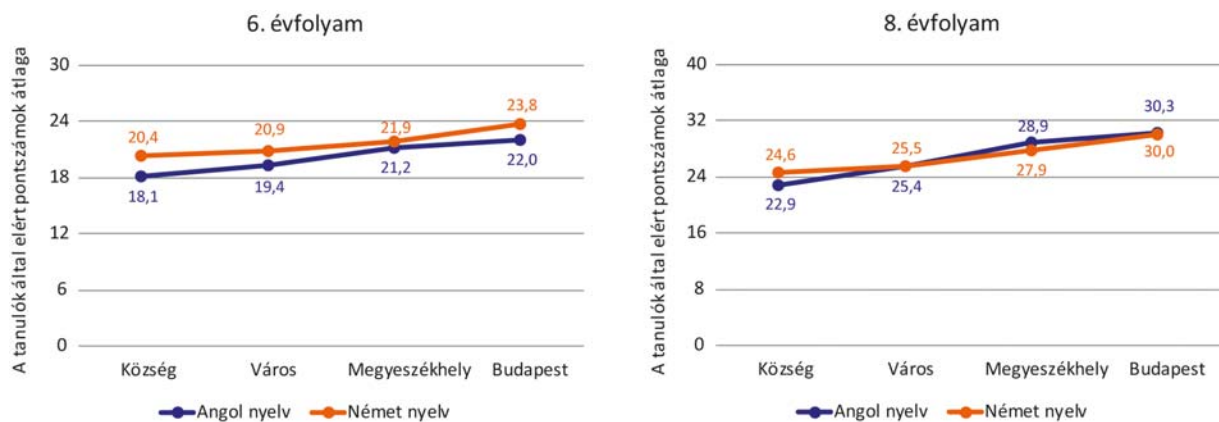
2018-ban a 6. évfolyamos méréseken és a 8. évfolyamos német nyelvi mérésen a Hallott szöveg értése részen magasabb volt az elért pontszámok átlaga, mint az Olvasott szöveg értése részen (36. ábra), míg a 8. évfolyamos angol nyelvi mérésen az Olvasott szöveg értése részen elért pontszámok átlaga volt egy picit magasabb. (A 6. évfolyamon a mérés mindkét részén 15, míg 8. évfolyamon a mérés mindkét részén 20 pont volt az elérhető maximális pontszám.)



36. ábra: A mérés két részén elért pontszámok átlaga évfolyamonként és nyelvenként

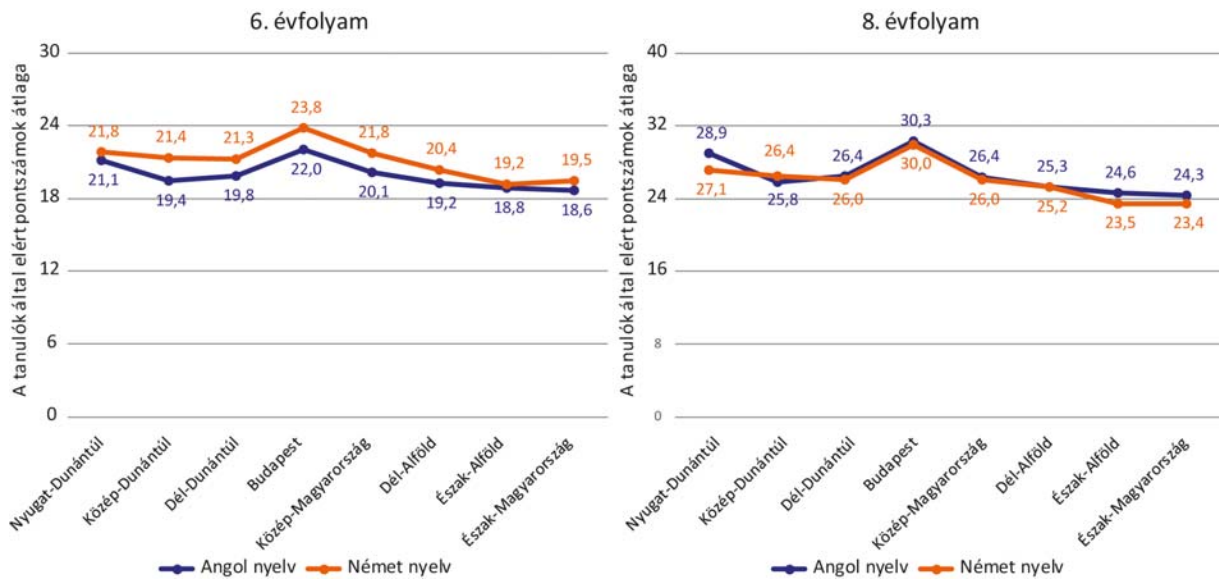
Az eredmények településtípusok és régiók szerinti bontásban

A nagyobb településtípusban iskolába járók átlagpontszámai mindegyik rész mérésen magasabbak voltak (37. ábra).



37. ábra: A tanulók által elért pontszámok átlaga településtípusonként (az iskola és nem a lakóhely településtípusa alapján)

Mindegyik rész mérésen a Budapesten és a Nyugat-Dunántúli régióban tanulók érték el a legmagasabb átlagpontszámot, és az Észak-Alföldi és az Észak-Magyarországi régiókban tanulók a legalacsonyabbat (38. ábra).



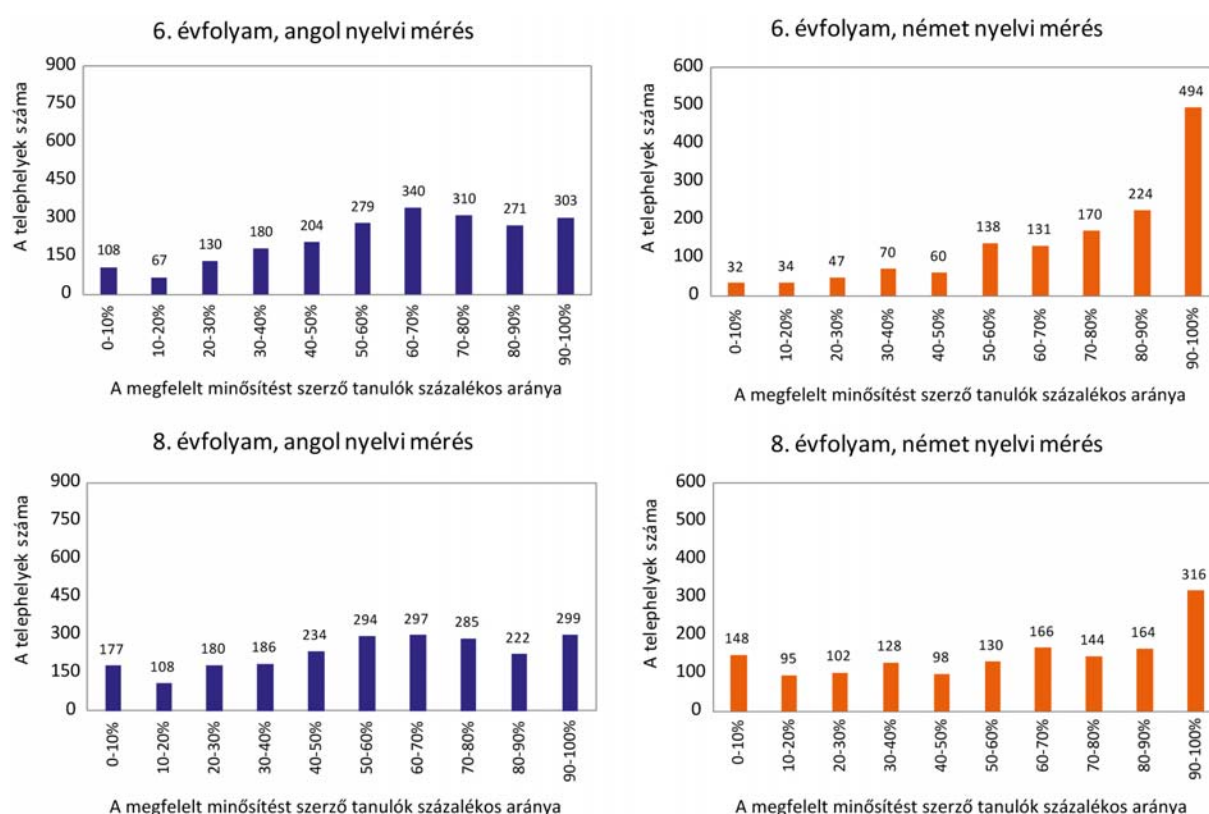
38. ábra: A tanulók által elért pontszámok átlaga régióként (az iskola és nem a lakóhely régiója alapján)

Az eredmények a telephelyek szempontjából

A következő ábrákon (39–41.) a telephelyeket ábrázoljuk az alapján, hogy a tanulók milyen eredményt értek el a 2018-as idegen nyelvi mérésen.

A telephelyeket 10 kategóriába soroltuk annak alapján, hogy a részméréseken részt vevő tanulóknak hány százaléka szerzett *megfelelt* minősítést (39. ábra).

Egy telephelyet akkor tekintettünk kategorizálhatónak és szerepeltettünk az alábbi ábrákon, ha megfelelt a következő két feltételnek: (1) a telephely érintett volt az adott rész mérésben, azaz legalább 3 tanulója érintett volt (ld. 11. ábra), (2) a felmentéssel nem rendelkező érintett tanulóinak legalább 50 százaléka részt vett az adott rész mérésen.



39. ábra: Az érintett telephelyek száma a *megfelelt* minősítést elérő tanulók százalékos aránya szerint nyelvenként és évfolyamonként

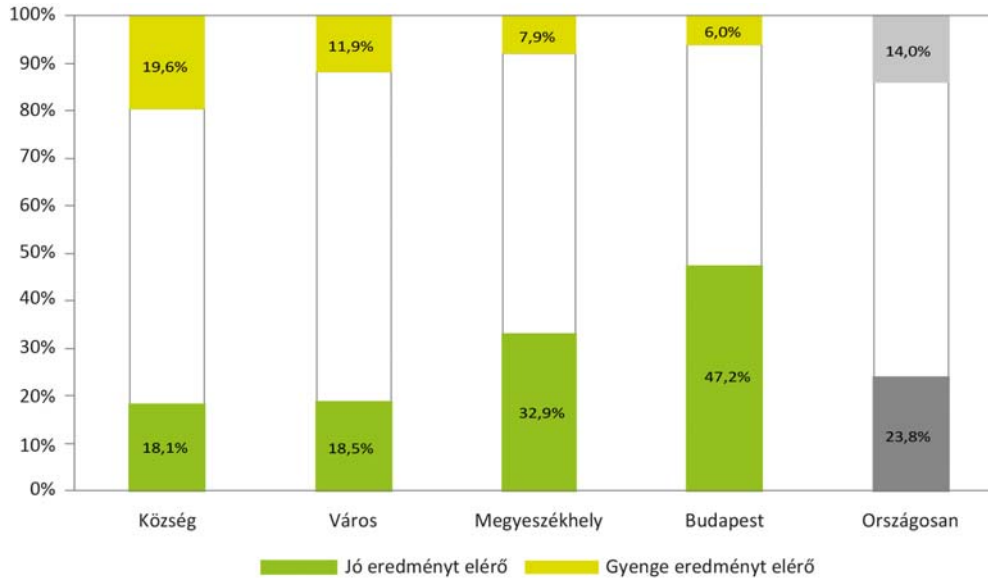
656 telephelyen a tanulóknak legalább 70 százaléka *megfelelt* minősítést szerzett mindegyik rész mérésen, amelyiken kategorizálható volt. Tehát ezen iskolák tanulói a teljes idegen nyelvi mérésen jó eredményt értek el.

385 telephelyen a tanulóknak kevesebb mint 50 százaléka szerzett *megfelelt* minősítést mindegyik rész mérésen, amelyiken kategorizálható volt. Tehát ezen iskolák tanulói a teljes idegen nyelvi mérésen gyenge eredményt értek el.

Ez önmagában természetesen nem minősíti az iskolák idegennyelv-oktatását, hiszen tudjuk, hogy a tanulók összetétele jelentősen eltérhet az egyes iskolákban. Ugyanakkor felhívja a figyelmet arra, hogy bizonyos telephelyeken szükség van a nyelvtanítás erősítésére a tanulók idegen nyelvi készségeinek javítása érdekében.

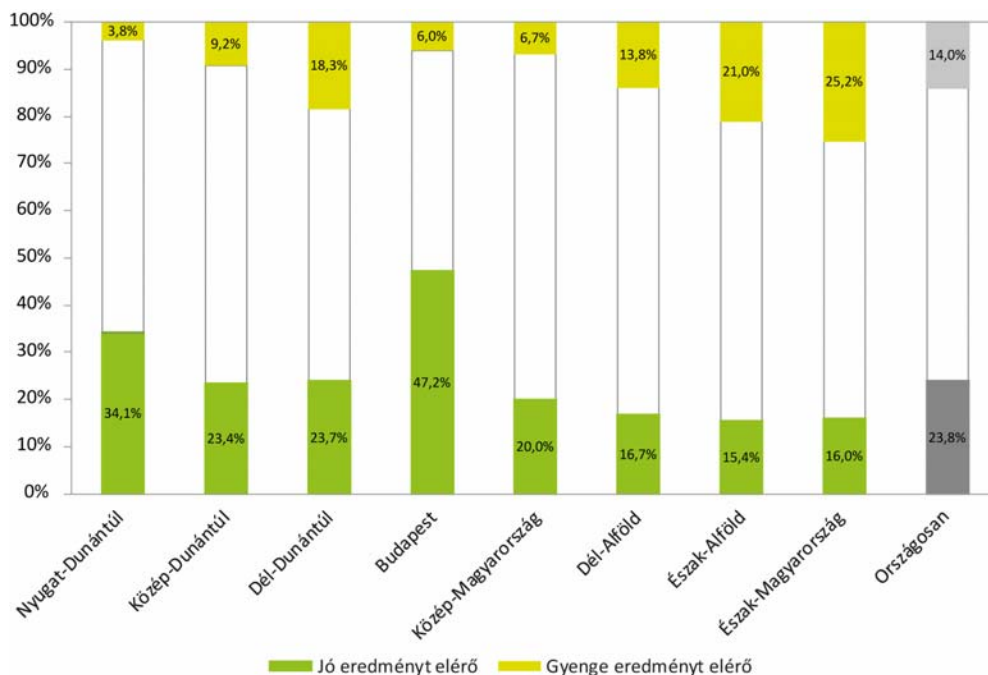
Megjegyezzük, hogy az iskolák többsége sem kiemelkedően jó, sem kiemelkedően gyenge eredményt nem ért el, ezeket az iskolákat jelenítik meg az alábbi két ábrán az üres sávok.

A községektől a nagyobb településtípusok felé haladva csökken a gyenge és nő a jó eredményt elérő telephelyek aránya (40. ábra).



40. ábra: Az idegen nyelvi mérésen jó és gyenge eredményt elérő iskolák százalékos aránya településtípusonként

A jó eredményt elérő telephelyek aránya Budapesten és a Nyugat-Dunántúli régióban, a gyenge eredményt elérő telephelyek aránya pedig a Dél-Dunántúli, az Észak-Alföldi és az Észak-Magyarországi régióban volt az országos aránynál magasabb (41. ábra).



41. ábra: Az idegen nyelvi mérésen jó és gyenge eredményt elérő iskolák százalékos aránya régióinként

ÖSSZEFOGLALÁS

A 2018-as idegen nyelvi mérés adatai alapján megállapítható, hogy a mérésben érintett iskolák 78 százaléka tankerületi fenntartású (1. ábra). A tankerületi fenntartású iskolák aránya a községekben, az egyházi fenntartásúaké a városokban, az alapítványi fenntartásúaké pedig a megyeszékhelyeken és Budapesten magasabb jelentősen az országos arányuknál (ld. 3. ábra).

A mérésben érintett telephelyek 8 százaléka folytat gimnáziumi képzést (is), ezeket a telephelyeket az átlagosnál jóval magasabb arányban tartják fenn a központtól eltérő fenntartók (5. ábra).

Az érintett telephelyek több mint 40 százaléka községi iskola (ld. 7. ábra), ezek az iskolák átlagosan alacsonyabb tanulói létszámmal rendelkeznek (ld. 8. ábra), közel 80 százalékukban egyféle idegen nyelvet, közel 30 százalékukban csak német nyelvet oktatnak (ld. 12. ábra).

A mérésben érintett tanulók 73 százaléka angolul, 27 százaléka németül tanul (ld. 18. ábra), a németül tanulók aránya az átlagosnál jóval magasabb a községekben (ld. 20. ábra) és a nyugat-magyarországi régiókban (ld. 23. ábra).

2018-ban a 6. évfolyamos angol nyelvi mérésen a részt vevő tanulók kétharmada (65 százaléka) (ld. 33. ábra), a 6. évfolyamos német nyelvi mérésen a részt vevő tanulók háromnegyede (76 százaléka) (ld. 33. ábra), míg a 8. évfolyamos méréseken a részt vevő tanulók 60 százaléka szerzett *megfelelt* minősítést (ld. 35. ábra).

A mérésben érintett telephelyek 24 százaléka kiemelkedően jó eredményt, 14 százaléka gyenge eredményt ért el a mérésen (ld. 40. ábra). A jó eredményt elérő iskolák aránya Budapesten és a Nyugat-Dunántúli régióban, a gyenge eredményt elérő iskolák aránya pedig a Dél-Dunántúli, az Észak-Alföldi és az Észak-Magyarországi régióban volt magasabb az átlagosnál (ld. 41. ábra).

TÁBLÁZATOK

Az 1. és 2. táblázat a főszövegben szerepel.

Fenntartó típusa	Év	Tanulók		Telephelyek		Intézmények		Telephelyenként érintett tanulók átlagos száma
		fő	%	darab	%	darab	%	
Állami intézményfenntartó (KLIK, tankerületi központ)	2015	140 711	81,3	2 226	79,9	1 788	78,7	63
	2016	139 829	81,0	2 206	79,6	1 780	78,4	63
	2017	137 433	79,5	2 149	78,0	1 758	77,0	64
	2018	136 934	79,0	2 132	77,3	1 764	76,5	64
Egyház, egyházi szervezet vagy intézmény	2015	25 766	14,9	425	15,2	361	15,9	61
	2016	25 786	14,9	427	15,4	366	16,1	60
	2017	27 876	16,1	448	16,3	382	16,7	62
	2018	28 206	16,3	460	16,7	394	17,1	61
Alapítvány, egyesület, korlátolt felelősségű társaság	2015	2 357	1,4	79	2,8	68	3,0	30
	2016	2 600	1,5	77	2,8	68	3,0	34
	2017	2 768	1,6	82	3,0	74	3,2	34
	2018	3 040	1,8	88	3,2	78	3,4	35
Nemzetiségi önkormányzat	2015	1 076	0,6	29	1,0	26	1,1	37
	2016	1 163	0,7	29	1,0	29	1,3	40
	2017	2 027	1,2	44	1,6	44	1,9	46
	2018	2 232	1,3	46	1,7	46	2,0	49
Állami szervezet vagy intézmény	2015	3 076	1,8	28	1,0	28	1,2	110
	2016	3 244	1,9	33	1,2	28	1,2	98
	2017	2 727	1,6	32	1,2	25	1,1	85
	2018	2 972	1,7	32	1,2	23	1,0	93

3. táblázat: Az egyes fenntartói típusokhoz tartozó intézmények, telephelyek és tanulók száma és százalékos aránya, valamint az egy telephelyen érintett tanulók átlagos száma 2015-től 2018-ig

Régió	Tankerületi központ		Egyház		Alapítvány		Nemzetiségi önkormányzat		Állami szervezet vagy intézmény		Összesen (100%)
	darab	%	darab	%	darab	%	darab	%	darab	%	
Nyugat-Dunántúli	234	80,7	30	10,3	12	4,1	9	3,1	5	1,7	290
Közép-Dunántúli	265	81,5	43	13,2	10	3,1	6	1,8	1	0,3	325
Dél-Dunántúli	251	85,1	31	10,5	5	1,7	3	1,0	5	1,7	295
Budapest	251	74,9	44	13,1	29	8,7	2	0,6	9	2,7	285
Közép-Magyarországi	227	79,6	40	14,0	12	4,2	6	2,1	0	0,0	335
Dél-Alföldi	239	68,7	86	24,7	6	1,7	13	3,7	4	1,1	348
Észak-Alföldi	333	74,3	101	22,5	8	1,8	2	0,4	4	0,9	448
Észak-Magyarországi	332	76,9	85	19,7	6	1,4	5	1,2	4	0,9	432
Összesen	2132	77,3	460	16,7	88	3,2	46	1,7	32	1,2	2758

4. táblázat: Az egyes fenntartói típusokhoz tartozó érintett telephelyek száma és százalékos aránya régióként

Régió	Tankerületi központ		Egyház		Alapítvány		Nemzetiségi önkormányzat		Állami szervezet vagy intézmény		Összesen (100%)
	darab	%	darab	%	darab	%	darab	%	darab	%	
Község	1011	84,7	139	11,6	20	1,7	24	2,0	0	0,0	1194
Város	603	71,0	206	24,3	18	2,1	15	1,8	7	0,8	849
Megyeszékhely	267	70,3	71	18,7	21	5,5	5	1,3	16	4,2	380
Budapest	251	74,9	44	13,1	29	8,7	2	0,6	9	2,7	335
Összesen	2132	77,3	460	16,7	88	3,2	46	1,7	32	1,2	2758

5. táblázat: Az egyes fenntartói típusokhoz tartozó érintett telephelyek száma és százalékos aránya településtípusonként

Képzési típus	Telephelyek	
	darab	%
Általános iskola	2548	92,4
Általános iskola és gimnázium	47	1,7
8 évfolyamos gimnázium	63	2,3
6 évfolyamos gimnázium	97	3,5
6 és 8 évfolyamos gimnázium	3	0,1
Összesen	2758 (100%)	

A telephelyeket a 6. és 8. évfolyamot érintő képzési formák szerint kategorizáltuk.

6. táblázat: A érintett telephelyek száma és megoszlása a képzési típusok között

Képzési típus	Tankerületi központ		Egyház		Alapítvány		Nemzetiségi önkormányzat		Állami szervezet vagy intézmény		Összesen (100%)
	darab	%	darab	%	darab	%	darab	%	darab	%	
Általános iskola	2021	79,3	383	15,0	80	3,1	45	1,8	19	0,7	2548
8 évfolyamos gimnázium	35	55,6	24	38,1	3	4,8	0		1	1,6	63
6 évfolyamos gimnázium	59	60,8	26	26,8	4	4,1	1	1,0	7	7,2	97
Többcélú telephely	17	34,0	27	54,0	1	2,0	0		5	10,0	50
Összesen	2132	77,3	460	16,7	88	3,2	46	1,7	32	1,2	2758

A telephelyeket a 6. és 8. évfolyamot érintő képzési formák szerint kategorizáltuk.

A többcélú telephelyeken többféle 6. és 8. évfolyamot érintő képzési forma is megjelenik.

7. táblázat: Az egyes fenntartói típusokhoz tartozó érintett telephelyek száma és százalékos aránya képzési típusonként

Településtípus	Összes telephely		Telephelyenként érintett tanulók átlagos száma
	darab	%	
Község	1194	43,3	37
Város	849	30,9	82
Megyeszékhely	380	13,8	86
Budapest	335	12,1	79
Összesen	2758 (100%)		63

8. táblázat: Az érintett telephelyek száma és az egy telephelyen érintett tanulók átlagos száma településtípusonként

Régió	Csak általános iskolai képzést folytató telephelyek		Gimnáziumi képzést (is) folytató telephelyek		Összes telephely (100%)
	darab	%	darab	%	
Nyugat-Dunántúli	270	93,1%	20	6,9%	290
Közép-Dunántúli	303	93,2%	22	6,8%	325
Dél-Dunántúli	276	93,6%	19	6,4%	295
Budapest	282	84,2%	53	15,8%	335
Közép-Magyarországi	262	91,9%	23	8,1%	285
Dél-Alföldi	323	92,8%	25	7,2%	348
Észak-Alföldi	423	94,4%	25	5,6%	448
Észak-Magyarországi	409	94,7%	23	5,3%	432
Országosan	2548	92,4%	210	7,6%	2758

9. táblázat: A csak általános iskolai és a gimnáziumi képzést (is) folytató telephelyek száma és százalékos aránya régióként

Megye	Csak általános iskolai képzést folytató telephelyek		Gimnáziumi képzést (is) folytató telephelyek		Összes telephely (100%)
	darab	%	darab	%	
Baranya	112	95,7	5	4,3	117
Bács-Kiskun	139	92,1	12	7,9	151
Békés	93	94,9	5	5,1	98
Borsod-Abaúj-Zemplén	233	94,3	14	5,7	247
Budapest	282	84,2	53	15,8	335
Csongrád	91	91,9	8	8,1	99
Fejér	112	93,3	8	6,7	120
Győr-Moson-Sopron	117	90,0	13	10,0	130
Hajdú-Bihar	124	91,9	11	8,1	135
Heves	98	94,2	6	5,8	104
Jász-Nagykun-Szolnok	103	94,5	6	5,5	109
Komárom-Esztergom	86	90,5	9	9,5	95
Nógrád	78	96,3	3	3,7	81
Pest	262	91,9	23	8,1	285
Somogy	98	96,1	4	3,9	102
Szabolcs-Szatmár-Bereg	196	96,1	8	3,9	204
Tolna	66	86,8	10	13,2	76
Vas	69	97,2	2	2,8	71
Veszprém	105	95,5	5	4,5	110
Zala	84	94,4	5	5,6	89
Összesen	2548	92,4	210	7,6	2758

10. táblázat: A csak általános iskolai és a gimnáziumi képzést is folytató telephelyek száma és százalékos aránya megyénként

Településtípus	Mindkét nyelvi mérésben érintett		Csak az angol nyelvi mérésben érintett		Csak a német nyelvi mérésben érintett		Összesen (100%)
	darab	%	darab	%	darab	%	
Község	274	22,9	589	49,3	331	27,7	1194
Város	543	64,1	259	30,6	45	5,3	847
Megyeszékhely	226	59,8	136	36,0	16	4,2	378
Budapest	154	46,0	176	52,5	5	1,5	335
Összes telephely	1197	43,5	1160	42,1	397	14,4	2754

Négy telephelyen minden rész mérés 3-nál kevesebb tanulót érintett, így ezek a telephelyek nem szerepelnek a táblázatban.

11. táblázat: Az egyes településtípusokon működő telephelyek száma és százalékos megoszlása a mért nyelvek szerint

Telephelyek	Község		Város		Megyeszékhely		Budapest		Összesen (100%)
	darab	%	darab	%	darab	%	darab	%	
Mindkét nyelvi mérésben érintett	274	22,9	543	45,4	226	18,9	154	12,9	1197
Csak az angol nyelvi mérésben érintett	589	50,8	259	22,3	136	11,7	176	15,2	1160
Csak a német nyelvi mérésben érintett	331	83,4	45	11,3	16	4,0	5	1,3	397
Összes telephely	1194	43,3	847	30,8	378	13,8	335	12,1	2754

Négy telephelyen minden rész mérés 3-nál kevesebb tanulót érintett, így ezek a telephelyek nem szerepelnek a táblázatban.

12. táblázat: A mindkét nyelvi mérésben, illetve a csak az angol vagy csak a német nyelvi mérésben érintett telephelyek száma és százalékos megoszlása a településtípusok között

Fenntartói típus	6. évfolyam		8. évfolyam		Összes tanuló	
	fő	%	fő	%	fő	%
Állami intézményfenntartó	70 710	79,2	66 224	78,8	136 934	79,0
Egyház	14 490	16,2	13 716	16,3	28 206	16,3
Alapítvány	1545	1,7	1495	1,8	3040	1,8
Nemzetiségi önkormányzat	1171	1,3	1061	1,3	2232	1,3
Állami szervezet vagy intézmény	1399	1,6	1573	1,9	2972	1,7
Összesen	89 315 (100%)		84 069 (100%)		173 384 (100%)	

A fenntartói típusok pontos megnevezését az 1. táblázat tartalmazza.

13. táblázat: A mérésben érintett tanulók fenntartói típus szerinti megoszlása évfolyamonként

	6. évfolyam		8. évfolyam	
	fő	%	fő	%
Általános iskola	85 582	95,8	75 566	89,9
8 osztályos gimnázium	3733	4,2	3542	4,2
6 osztályos gimnázium			4961	5,9
Összesen	89 315 (100%)		84 069 (100%)	

14. táblázat: A mérésben érintett tanulók képzési típus szerinti megoszlása évfolyamonként

Településtípus	6. évfolyam		8. évfolyam		Összes tanuló	
	fő	%	fő	%	fő	%
Község	22 895	25,6%	21 326	25,4%	44 221	25,5%
Város	35 712	40,0%	33 601	40,0%	69 313	40,0%
Megyeszékhely	16 736	18,7%	16 042	19,1%	32 778	18,9%
Budapest	13 972	15,6%	13 100	15,6%	27 072	15,6%
Összesen	89 315 (100%)		84 069 (100%)		173 384 (100%)	

15. táblázat: A mérésben érintett tanulók településtípus szerinti megoszlása évfolyamonként

Évfolyam	Év	Angol		Német		Összesen (100%)
		fő	%	fő	%	
6. évfolyam	2015	63 789	72,2	24 544	27,8	88 333
	2016	63 506	72,6	24 015	27,4	87 521
	2017	63 726	72,7	23 940	27,3	87 666
	2018	65 242	73,0	24 073	27,0	89 315
8. évfolyam	2015	61 826	73,0	22 842	27,0	84 668
	2016	62 343	73,3	22 758	26,7	85 101
	2017	62 468	73,3	22 697	26,7	85 165
	2018	61 682	73,4	22 387	26,6	84 069
Összesen	2015	125 615	72,6	47 386	27,4	173 001
	2016	125 849	72,9	46 773	27,1	172 622
	2017	126 194	73,0	46 637	27,0	172 831
	2018	126 924	73,2	46 460	26,8	173 384

16. táblázat: A mérésben érintett tanulók száma és évfolyamukon belüli százalékos aránya nyelvenként 2015-től 2018-ig

Településtípus	Évfolyam	Angol nyelvi mérés		Német nyelvi mérés		Összes érintett tanuló (100%)
		fő	%	fő	%	
Község	6. évfolyam	15 058	65,8	7 837	34,2	22 895
	8. évfolyam	13 997	65,6	7 329	34,4	21 326
	Összesen	29 055	65,7	15 166	34,3	44 221
Város	6. évfolyam	25 838	72,4	9 874	27,6	35 712
	8. évfolyam	24 323	72,4	9 278	27,6	33 601
	Összesen	50 161	72,4	19 152	27,6	69 313
Megyeszékhely	6. évfolyam	12 818	76,6	3 918	23,4	16 736
	8. évfolyam	12 446	77,6	3 596	22,4	16 042
	Összesen	25 264	77,1	7 514	22,9	32 778
Budapest	6. évfolyam	11 528	82,5	2 444	17,5	13 972
	8. évfolyam	10 916	83,3	2 184	16,7	13 100
	Összesen	22 444	82,9	4 628	17,1	27 072
Összesen	6. évfolyam	65 242	73,0	24 073	27,0	89 315
	8. évfolyam	61 682	73,4	22 387	26,6	84 069
	Összesen	126 924	73,2	46 460	26,8	173 384

17. táblázat: A mérésben érintett tanulók megoszlása a kétféle nyelvi mérés között településtípusonként és évfolyamonként

Régió	2015	2016	2017	2018	A 2018-as tanulói létszám százalékos aránya a 2015-öshöz képest
Nyugat-Dunántúl	16 666	16 692	17 084	17 189	103,1%
Közép-Dunántúl	18 179	18 437	18 770	18 787	103,3%
Dél-Dunántúl	15 397	15 307	15 220	15 101	98,1%
Budapest	22 406	22 915	23 427	27 072	106,1%
Közép-Magyarország	25 522	25 722	26 240	23 931	106,8%
Dél-Alföld	22 474	22 366	22 132	21 787	96,9%
Észak-Alföld	29 67	29 382	28 531	28 223	94,5%
Észak-Magyarország	22 475	21 806	21 427	21 294	94,7%
Összesen	172 986	172 627	172 831	173 384	100,2%

18. táblázat: Az idegen nyelvi mérésben érintett tanulók száma régióként 2015-től 2018-ig és a tanulók számának százalékos változása

Régió	Évfolyam	Angol nyelvi mérés		Német nyelvi mérés		Összes érintett tanuló (100%)
		fő	%	fő	%	
Nyugat-Dunántúl	6. évfolyam	4 149	46,3	4 808	53,7	8 957
	8. évfolyam	4 062	49,3	4 170	50,7	8 232
	Összesen	8 211	47,8	8 978	52,2	17 189
Közép-Dunántúl	6. évfolyam	6 286	64,5	3 455	35,5	9 741
	8. évfolyam	5 796	64,1	3 250	35,9	9 046
	Összesen	12 082	64,3	6 705	35,7	18 787
Dél-Dunántúl	6. évfolyam	4 565	59,7	3 085	40,3	7 650
	8. évfolyam	4 541	60,9	2 910	39,1	7 451
	Összesen	9 106	60,3	5 995	39,7	15 101
Budapest	6. évfolyam	11 528	82,5	2 444	17,5	13 972
	8. évfolyam	10 916	83,3	2 184	16,7	13 100
	Összesen	22 444	82,9	4 628	17,1	27 072
Közép-Magyarország	6. évfolyam	10 020	79,3	2 622	20,7	12 642
	8. évfolyam	9 046	80,1	2 243	19,9	11 289
	Összesen	19 066	79,7	4 865	20,3	23 931
Dél-Alföld	6. évfolyam	8 361	76,5	2 568	23,5	10 929
	8. évfolyam	8 196	75,5	2 662	24,5	10 858
	Összesen	16 557	76,0	5 230	24,0	21 787
Észak-Alföld	6. évfolyam	11 073	77,2	3 265	22,8	14 338
	8. évfolyam	10 713	77,2	3 172	22,8	13 885
	Összesen	21 786	77,2	6 437	22,8	28 223
Észak-Magyarország	6. évfolyam	9 260	83,5	1 826	16,5	11 086
	8. évfolyam	8 412	82,4	1 796	17,6	10 208
	Összesen	17 672	83,0	3 622	17,0	21 294
Országosan	6. évfolyam	65 242	73,0	24 073	27,0	89 315
	8. évfolyam	61 682	73,4	22 387	26,6	84 069
	Összesen	126 924	73,2	46 460	26,8	173 384

19. táblázat: A mérésben érintett tanulók megoszlása a kétféle nyelvi mérés között régióként és évfolyamként

Ország rész	Településtípus	2015				2018			
		Angol		Német		Angol		Német	
		fő	%	fő	%	fő	%	fő	%
Dunántúl (Nyugat-Dunántúli, Közép-Dunántúli és Dél-Dunántúli régió)	Község	7 471	47,4	8 282	52,6	7 526	47,1	8 464	52,9
	Város	11 886	58,8	8 328	41,2	11 701	57,4	8 701	42,6
	Megyeszékhely	10 151	71,1	4 124	28,9	10 172	69,3	4 513	30,7
	Összesen	29 508	58,7	20 734	41,3	29 399	57,6	21 678	42,4
Közép- Magyarország (Budapest és Közép- Magyarországi régió)	Község	4 489	77,3	1 322	22,7	4 754	78,0	1 337	22,0
	Város	12 936	78,0	3 659	22,0	14 312	80,2	3 528	19,8
	Budapest	21 184	83,0	4 338	17,0	22 444	82,9	4 628	17,1
	Összesen	38 609	80,6	9 319	19,4	41 510	81,4	9 493	18,6
Kelet-Magyarország (Dél-Alföldi, Észak- Alföldi és Észak- Magyarországi régió)	Község	17 313	72,9	6 448	27,1	16 775	75,8	5 365	24,2
	Város	25 032	76,2	7 818	23,8	24 148	77,7	6 923	22,3
	Megyeszékhely	15 140	83,2	3 065	16,8	15 092	83,4	3 001	16,6
	Összesen	57 485	76,8	17 331	23,2	56 015	78,6	15 289	21,4
Országosan	Község	29 273	64,6	16 052	35,4	29 055	65,7	15 166	34,3
	Város	49 854	71,6	19 805	28,4	50 161	72,4	19 152	27,6
	Megyeszékhely	25 291	77,9	7 189	22,1	25 264	77,1	7 514	22,9
	Budapest	21 184	83,0	4 338	17,0	22 444	82,9	4 628	17,1
	Összesen	125 602	72,6	47 384	27,4	126 924	73,2	46 460	26,8

20. táblázat: A tanulók száma és százalékos megoszlása a mért nyelvek között országrészenként és településtípusonként 2015-ben és 2018-ban

Megye	2015	2016	2017	2018	A 2018-as tanulói létszám százalékos aránya a 2015-öshöz képest
Baranya	6 056	6 074	5 969	5 957	98,4%
Bács-Kiskun	9 218	9 203	9 088	8 930	96,9%
Békés	6 398	6 319	6 224	5 975	93,4%
Borsod-Abaúj-Zemplén	13 156	12 732	12 443	12 434	94,5%
Budapest	25 522	25 722	26 240	27 072	106,1%
Csongrád	6 858	6 844	6 820	6 882	100,3%
Fejér	7 237	7 332	7 290	7 386	102,1%
Győr-Moson-Sopron	7 829	8 041	8 335	8 474	108,2%
Hajdú-Bihar	10 493	10 404	10 108	10 071	96,0%
Heves	5 736	5 604	5 573	5 513	96,1%
Jász-Nagykun-Szolnok	7 440	7 202	7 204	6 890	92,6%
Komárom-Esztergom	5 283	5 484	5 447	5 516	104,4%
Nógrád	3 583	3 470	3 411	3 347	93,4%
Pest	22 406	22 915	23 427	23 931	106,8%
Somogy	5 655	5 451	5 418	5 346	94,5%
Szabolcs-Szatmár-Bereg	11 934	11 776	11 219	11 262	94,4%
Tolna	3 686	3 782	3 833	3 798	103,0%
Vas	4 334	4 159	4 327	4 195	96,8%
Veszprém	5 659	5 621	6 033	5 885	104,0%
Zala	4 503	4 492	4 422	4 520	100,4%
Összesen	172 986	172 627	172 831	173 384	100,2%

21. táblázat: Az idegen nyelvi mérésben érintett tanulók száma megyénként 2015-től 2018-ig és a tanulók számának százalékos változása

Megye	Angol nyelvi mérés		Német nyelvi mérés		Összes érintett tanuló (100%)
	fő	%	fő	%	
Baranya	3 878	65,1	2 079	34,9	5 957
Bács-Kiskun	6 041	67,6	2 889	32,4	8 930
Békés	4 639	77,6	1 336	22,4	5 975
Borsod-Abaúj-Zemplén	10 466	84,2	1 968	15,8	12 434
Budapest	22 444	82,9	4 628	17,1	27 072
Csongrád	5 877	85,4	1 005	14,6	6 882
Fejér	50 55	68,4	2 331	31,6	7 386
Győr-Moson-Sopron	3 890	45,9	4 584	54,1	8 474
Hajdú-Bihar	7 980	79,2	2 091	20,8	10 071
Heves	4 683	84,9	830	15,1	5 513
Jász-Nagykun-Szolnok	5 607	81,4	1 283	18,6	6 890
Komárom-Esztergom	3 465	62,8	2 051	37,2	5 516
Nógrád	2 523	75,4	824	24,6	3 347
Pest	19 066	79,7	4 865	20,3	23 931
Somogy	3 495	65,4	1 851	34,6	5 346
Szabolcs-Szatmár-Bereg	8 199	72,8	3 063	27,2	11 262
Tolna	1 733	45,6	2 065	54,4	3 798
Vas	1 661	39,6	2 534	60,4	4 195
Veszprém	3 562	60,5	2 323	39,5	5 885
Zala	2 660	58,8	1 860	41,2	4 520
Összesen	126 924	73,2	46 460	26,8	173 384

22. táblázat: A mérésben érintett tanulók megoszlása a kétféle nyelvi mérés között megyénként

Év	Speciális nevelési igényű		Beilleszkedési-, tanulási- vagy magatartási zavarral küzdő		Egyik sem		Összesen (100%)
	fő	%	fő	%	fő	%	
2015	9 622	5,6	14 933	8,6	148 431	85,8	172 986
2016	10 764	6,2	15 902	9,2	145 956	84,6	172 622
2017	10 965	6,3	16 620	9,6	145 246	84,1	172 831
2018	11 372	6,6	17 275	10,0	144 737	83,5	173 384

23. táblázat: A speciális nevelési igényű és a beilleszkedési-, tanulási- vagy magatartási zavarral küzdő tanulók száma és százalékos aránya 2015-től 2018-ig

	Speciális nevelési igényű		Beilleszkedési-, tanulási- vagy magatartási zavarral küzdő		Egyik sem		Összesen (100%)
	fő	%	fő	%	fő	%	
Lányok	3 918	4,6	7 160	8,5	73 533	86,9	84 611
Fiúk	7 454	8,4	10 115	11,4	71 204	80,2	88 773
Összesen	11 372	6,6	17 275	10,0	144 737	83,5	173 384

24. táblázat: A speciális nevelési igényű és a beilleszkedési-, tanulási- vagy magatartási zavarral küzdő tanulók száma és százalékos aránya a lányok és a fiúk között

Évfolyam	Nyelv	Speciális nevelési igényű		Beilleszkedési-, tanulási- vagy magatartási zavarral küzdő		Egyik sem		Összesen (100%)
		fő	%	fő	%	fő	%	
6. évfolyam	angol	3 936	6,0	6 768	10,4	54 538	83,6	65 242
	német	1 875	7,8	2 692	11,2	19 506	81,0	24 073
	összes 6-os	5 811	6,5	9 460	10,6	74 044	82,9	89 315
8. évfolyam	angol	3 737	6,1	5 597	9,1	52 348	84,9	61 682
	német	1 824	8,1	2 218	9,9	18 345	81,9	22 387
	összes 8-os	5 561	6,6	7 815	9,3	70 693	84,1	84 069
Összesen	angol	7 673	6,0	12 365	9,7	106 886	84,2	126 924
	német	3 699	8,0	4 910	10,6	37 851	81,5	46 460
	összes	11 372	6,6	17 275	10,0	144 737	83,5	173 384

25. táblázat: A speciális nevelési igényű és a beilleszkedési-, tanulási- vagy magatartási zavarral küzdő tanulók száma és százalékos aránya nyelvenként és évfolyamonként

	Lányok		Fiúk		Összes tanuló	
	fő	%	fő	%	fő	%
Teljesen részt vett	78 210	92,4	80 245	90,4	158 455	91,4
Részben részt vett	187	0,2	314	0,4	501	0,3
Mentesült	1 240	1,5	2 388	2,7	3 628	2,1
Hiányzott	4 974	5,9	5 826	6,6	10 800	6,2
Összes tanuló	84 611 (100%)		88 773 (100%)		173 384 (100%)	

26. táblázat: A teljesen és részlegesen részt vevő, a felmentett és a hiányzó tanulók száma és százalékos aránya a lányok és a fiúk között

	6. évfolyam				8. évfolyam				Teljes mérés	
	Angol nyelvi mérés		Német nyelvi mérés		Angol nyelvi mérés		Német nyelvi mérés			
	fő	%	fő	%	fő	%	fő	%	fő	%
Teljesen részt vett	60 532	92,8%	22 127	91,9%	55 889	90,6%	19 907	88,9%	158 455	91,4%
Részben részt vett	205	0,3%	64	0,3%	144	0,2%	88	0,4%	501	0,3%
Mentesült	1 097	1,7%	603	2,5%	1 253	2,0%	675	3,0%	3 628	2,1%
Hiányzott	3 408	5,2%	1 279	5,3%	4 396	7,1%	1 717	7,7%	10 800	6,2%
Összes tanuló	65 242 (100%)		24 073 (100%)		61 682 (100%)		22 387 (100%)		173 384 (100%)	

27. táblázat: A teljesen és részlegesen részt vevő, felmentett és hiányzó tanulók száma és százalékos aránya nyelvenként és évfolyamonként

Évfolyam	Nyelv	Év	Átlagos pontszám	A tanulók középső kétharmadát jellemző teljesítmény		Megfelelt minősítést szerzők aránya (%)
				alsó határa	felső határa	
6. évfolyam	angol	2015	23,16	17	29	82,9
		2016	21,91	16	28	77,2
		2017	22,00	16	28	78,1
		2018	19,89	13	26	64,9
	német	2015	21,12	15	27	72,9
		2016	21,18	15	27	72,5
		2017	21,08	16	26	76,2
		2018	21,21	16	27	75,5
8. évfolyam	angol	2015	28,25	17	38	69,9
		2016	24,27	13	36	53,8
		2017	28,11	18	38	67,7
		2018	26,46	15	37	60,6
	német	2015	23,45	13	34	51,4
		2016	21,79	11	33	43,3
		2017	22,10	13	32	42,1
		2018	26,02	15	37	59,3

6. évfolyamon 30, 8. évfolyamon 40 volt az elérhető maximális pontszám.

Megfelelt minősítést az a tanuló szerzett, aki az elérhető maximális pontszám 60 százalékát elérte.

28. táblázat: A tanulók által elért pontszámok átlaga, a középső kétharmad pontszámának alsó és felső határa, valamint a *megfelelt* minősítést szerző tanulók százalékos aránya nyelvenként és évfolyamonként 2015-től 2018-ig

Évfolyam	Nyelv	Pontszámok átlaga	
		Olvasott szöveg értéke	Hallott szöveg értéke
6. évfolyam	angol	9,16	10,72
	német	9,99	11,22
8. évfolyam	angol	13,80	12,65
	német	11,65	14,36

6. évfolyamon 15, 8. évfolyamon 20 volt az egy részen elérhető maximális pontszám.

29. táblázat: A feladatlap két részén elért pontszámok átlaga nyelvenként és évfolyamonként

Évfolyam	Nyelv	Településtípus	Pontszámok átlaga	Megfelelt minősítést szerzők aránya (%)
6. évfolyam	Angol	Község	18,06	53,5
		Város	19,35	61,3
		Megyeszékhely	21,16	73,2
		Budapest	22,00	78,0
	Német	Község	20,36	70,9
		Város	20,93	73,4
		Megyeszékhely	21,92	81,2
		Budapest	23,80	88,4
8. évfolyam	Angol	Község	22,91	46,4
		Város	25,44	56,5
		Megyeszékhely	28,92	70,7
		Budapest	30,32	76,1
	Német	Község	24,56	53,3
		Város	25,48	56,1
		Megyeszékhely	27,88	68,5
		Budapest	29,96	77,1

6. évfolyamon 30, 8. évfolyamon 40 volt az elérhető maximális pontszám.

Megfelelt minősítést az a tanuló szerzett, aki az elérhető maximális pontszám 60 százalékát elérte.

30. táblázat: A tanulók által elért pontszámok átlaga és a *megfelelt* minősítést szerző tanulók százalékos aránya településtípusonként, nyelvenként és évfolyamonként

Évfolyam	Nyelv	Régió	Pontszámok átlaga	Megfelelt minősítést szerzők aránya (%)
6. évfolyam	Angol	Nyugat-Dunántúl	21,11	74,4
		Közép-Dunántúl	19,41	62,0
		Dél-Dunántúl	19,84	64,0
		Budapest	22,00	78,0
		Közép-Magyarország	20,13	67,1
		Dél-Alföld	19,21	59,6
		Észak-Alföld	18,82	58,0
		Észak-Magyarország	18,62	56,9
	Német	Nyugat-Dunántúl	21,81	80,3
		Közép-Dunántúl	21,38	79,3
		Dél-Dunántúl	21,29	74,6
		Budapest	23,80	88,4
		Közép-Magyarország	21,75	78,9
		Dél-Alföld	20,39	69,3
Észak-Alföld		19,20	63,2	
Észak-Magyarország		19,47	64,2	
8. évfolyam	Angol	Nyugat-Dunántúl	28,92	71,8
		Közép-Dunántúl	25,82	58,5
		Dél-Dunántúl	26,40	60,5
		Budapest	30,32	76,1
		Közép-Magyarország	26,38	60,2
		Dél-Alföld	25,25	54,9
		Észak-Alföld	24,58	53,1
		Észak-Magyarország	24,32	52,1
	Német	Nyugat-Dunántúl	27,13	64,7
		Közép-Dunántúl	26,42	60,7
		Dél-Dunántúl	26,04	58,4
		Budapest	29,96	77,1
		Közép-Magyarország	26,03	59,2
		Dél-Alföld	25,23	56,2
Észak-Alföld		23,45	47,6	
Észak-Magyarország		23,43	48,4	

6. évfolyamon 30, 8. évfolyamon 40 volt az elérhető maximális pontszám.

Megfelelt minősítést az a tanuló szerzett, aki az elérhető maximális pontszám 60 százalékát elérte.

31. táblázat: A tanulók által elért pontszámok átlaga és a megfelelt minősítést szerző tanulók százalékos aránya régiónként, nyelvenként és évfolyamonként

Évfolyam	Nyelv	Településtípus	Pontszámok átlaga	Megfelelt minősítést szerzők aránya (%)
6. évfolyam	Angol	Tankerületi központ	19,78	64,1
		Egyház	19,93	65,5
		Alapítvány	19,70	62,2
		Nemzetiségi önkormányzat	21,03	77,5
		Állami intézmény	24,03	89,5
	Német	Tankerületi központ	20,99	74,2
		Egyház	21,82	79,7
		Alapítvány	21,57	81,5
		Nemzetiségi önkormányzat	23,88	87,0
		Állami intézmény	23,52	85,4
8. évfolyam	Angol	Tankerületi központ	26,24	59,6
		Egyház	26,42	61,4
		Alapítvány	27,14	62,4
		Nemzetiségi önkormányzat	28,20	70,5
		Állami intézmény	33,22	86,5
	Német	Tankerületi központ	25,71	57,7
		Egyház	27,01	65,2
		Alapítvány	24,74	54,0
		Nemzetiségi önkormányzat	29,06	71,3
		Állami intézmény	30,21	74,0

6. évfolyamon 30, 8. évfolyamon 40 volt az elérhető maximális pontszám.

Megfelelt minősítést az a tanuló szerzett, aki az elérhető maximális pontszám 60 százalékát elérte.

32. táblázat: A tanulók által elért pontszámok átlaga és a *megfelelt* minősítést szerző tanulók százalékos aránya fenntartói típusoként, nyelvenként és évfolyamonként

Évfolyam	Nyelv	Képzési típus	Pontszámok átlaga	Megfelelt minősítést szerzők aránya (%)
6. évfolyam	Angol	Általános iskolai	19,69	63,7
		6 vagy 8 évfolyamos gimnáziumi	24,35	91,3
	Német	Általános iskolai	21,03	74,5
		6 vagy 8 évfolyamos gimnáziumi	24,97	96,0
8. évfolyam	Angol	Általános iskolai	25,62	57,3
		6 vagy 8 évfolyamos gimnáziumi	33,28	87,6
	Német	Általános iskolai	25,33	56,2
		6 vagy 8 évfolyamos gimnáziumi	32,50	87,8

6. évfolyamon 30, 8. évfolyamon 40 volt az elérhető maximális pontszám.

Megfelelt minősítést az a tanuló szerzett, aki az elérhető maximális pontszám 60 százalékát elérte.

33. táblázat: A tanulók által elért pontszámok átlaga és szórása, illetve a *megfelelt* minősítést szerző tanulók százalékos aránya képzési típus szerint nyelvenként és évfolyamonként

A <i>megfelelt</i> minősítést szerző tanuló aránya (%)	Telephelyek száma			
	6. évfolyam		8. évfolyam	
	Angol	Német	Angol	Német
0-10	108	32	177	148
10-20	67	34	108	95
20-30	130	47	180	102
30-40	180	70	186	128
40-50	204	60	234	98
50-60	279	138	294	130
60-70	340	131	297	166
70-80	310	170	285	144
80-90	271	224	222	164
90-100	303	494	299	316
Összes kategorizált telephely	2192	1400	2282	1491
Nem kategorizált telephelyek	566	1358	476	1267

Csak azok a telephelyek kerültek be valamelyik kategóriába, ahol az adott rész mérésen legalább 3 tanuló és a felmentéssel nem rendelkező tanulóknak legalább az 50%-a részt vett.

34. táblázat: A telephelyek száma a *megfelelt* minősítést szerző tanuló százalékos aránya szerint rész mérésenként

Településtípus	Jó eredményt ért el		Gyenge eredményt ért el		Egyik sem		Összesen (100%)
	darab	%	darab	%	darab	%	
Község	216	18,1	234	19,6	744	62,3	1194
Város	157	18,5	101	11,9	591	69,6	849
Megyeszékhely	125	32,9	30	7,9	225	59,2	380
Budapest	158	47,2	20	6,0	157	46,9	335
Összesen	656	23,8	385	14,0	1717	62,3	2758

Jó eredményt ért el egy telephely, ha a részt vevő tanuló legalább 80 százaléka *megfelelt* minősítést szerzett mindegyik rész mérésen, amelyikben a telephely érintett volt. *Gyenge eredményt* ért el egy telephely, ha a tanulóknak legfeljebb 50 százaléka szerzett *megfelelt* minősítést mindegyik rész mérésen, amelyikben a telephely érintett volt.

35. táblázat: A teljes idegen nyelvi mérésen *jó és gyenge eredményt* elérő telephelyek száma és százalékos aránya településtípusonként

Régió	Jó eredményt ért el		Gyenge eredményt ért el		Egyik sem		Összesen (100%)
	darab	%	darab	%	darab	%	
Nyugat-Dunántúl	99	34,1	11	3,8	180	62,1	290
Közép-Dunántúl	76	23,4	30	9,2	219	67,4	325
Dél-Dunántúl	70	23,7	54	18,3	171	58,0	295
Budapest	158	47,2	20	6,0	157	46,9	335
Közép-Magyarország	57	20,0	19	6,7	209	73,3	285
Dél-Alföld	58	16,7	48	13,8	242	69,5	348
Észak-Alföld	69	15,4	94	21,0	285	63,6	448
Észak-Magyarország	69	16,0	109	25,2	254	58,8	432
Összesen	656	23,8	385	14,0	1717	62,3	2758

Jó eredményt ért el egy telephely, ha a részt vevő tanulók legalább 80 százaléka megfelelt minősítést szerzett mindegyik rész mérésen, amelyikben a telephely érintett volt. *Gyenge eredményt* ért el egy telephely, ha a tanulóknak legfeljebb 50 százaléka szerzett megfelelt minősítést mindegyik rész mérésen, amelyikben a telephely érintett volt.

36. táblázat: A teljes idegen nyelvi mérésen jó és gyenge eredményt elérő telephelyek száma és százalékos aránya régióként

Ábrák jegyzéke

1. ábra: A telephelyek megoszlása a fenntartó típusa szerint 2015-től 2018-ig.....	4
2. ábra: A telephelyek százalékos megoszlása a fenntartó típusa szerint régióként	5
3. ábra: A telephelyek megoszlása a fenntartó típusa szerint településtípusonként	6
4. ábra: Az egy telephelyen érintett tanulók átlagos száma fenntartói típusonként.....	6
5. ábra: A telephelyek megoszlása képzési típusok szerint.....	7
6. ábra: A különböző képzési típushoz tartozó telephelyek megoszlása fenntartó szerint	7
7. ábra: A telephelyek megoszlása a településtípusok között	8
8. ábra: Az egy telephelyen érintett 6. és 8. évfolyamos tanulók átlagos száma település- típusonként	8
9. ábra: Az érintett telephelyek száma régióként	9
10. ábra: Az érintett telephelyek száma megyénként.....	9
11. ábra: Az érintett telephelyek megoszlása a mért nyelvek szerint.....	10
12. ábra: A telephelyek megoszlása a mért nyelvek szerint településtípusonként	10
13. ábra: A csak a német és a csak az angol nyelvi mérésben érintett telephelyek megoszlása a településtípusok között	11
14. ábra: Az érintett tanulók megoszlása fenntartói típusok szerint	12
15. ábra: Az érintett tanulók megoszlása képzési formák szerint évfolyamonként.....	12
16. ábra: A tanulók megoszlása a településtípusok között az iskola (és nem a lakóhely) településtípusa szerint	13
17. ábra: A tanulók száma évfolyamonként és nyelvenként.....	13
18. ábra: Az összes érintett tanuló megoszlása az angol és a német nyelv között.....	14
19. ábra: A tanulók százalékos megoszlása az angol és a német nyelv között évfolyamonként 2015-től 2018-ig	14
20. ábra: A tanulók megoszlása a kétféle nyelvi mérés között településtípusonként (az iskola településtípusa szerint)	15
21. ábra: A különböző településtípusokban iskolába járó tanulók megoszlása iskolájuk nyelvi típusa szerint	15
22. ábra: Az érintett tanulók száma régióként az iskola (és nem a lakóhely) régiója szerint 2015-től 2018-ig	16
23. ábra: Az adott régióban iskolába járók százalékos megoszlása a kétféle nyelvi mérés között.....	17
24. ábra: Az adott országrész adott településtípusában iskolába járók százalékos megoszlása a kétféle nyelvi mérés között 2015-ben és 2018-ban	17
25. ábra: Az érintett tanulók száma megyénként az iskola (és nem a lakóhely) megyéje szerint 2015-ben és 2018-ban.....	18
26. ábra: Az adott megyében iskolába járók százalékos megoszlása a kétféle nyelvi mérés között	18
27. ábra: A sajátos nevelési igényű, illetve a beilleszkedési, tanulási vagy magatartási zavarral küzdő tanulók százalékos aránya országosan és nemenként	19

28. ábra: A sajátos nevelési igényű, illetve a beilleszkedési, tanulási vagy magatartási zavarral küzdő tanulók százalékos aránya évfolyamonként és nyelvenként.....	19
29. ábra: A teljes mérésen részt vevő, a részlegesen részt vevő, a felmentett és a hiányzó tanulók százalékos megoszlása	20
30. ábra: A részt vevő, a felmentett és a hiányzó tanulók százalékos megoszlása nemenként	20
31. ábra: A részt vevő, a felmentett és a hiányzó tanulók százalékos megoszlása évfolyamonként és nyelvenként	21
32. ábra: A 6. évfolyamos tanulók által elért pontszámok átlaga 2015-től 2018-ig nyelvenként.....	22
33. ábra: A <i>megfelelt</i> minősítést szerző 6. évfolyamos tanulók százalékos aránya 2015-től 2018-ig nyelvenként	22
34. ábra: A 8. évfolyamos tanulók által elért pontszámok átlaga 2015-től 2018-ig nyelvenként.....	23
35. ábra: A <i>megfelelt</i> minősítést szerző 8. évfolyamos tanulók százalékos aránya 2015-től 2017-ig nyelvenként	23
36. ábra: A mérés két részén elért pontszámok átlaga évfolyamonként és nyelvenként	24
37. ábra: A tanulók által elért pontszámok átlaga településtípusonként (az iskola és nem a lakóhely településtípusa alapján)	24
38. ábra: A tanulók által elért pontszámok átlaga régióként (az iskola és nem a lakóhely régiója alapján).....	25
39. ábra: Az érintett telephelyek száma a <i>megfelelt</i> minősítést elérő tanulók százalékos aránya szerint nyelvenként és évfolyamonként.....	26
40. ábra: Az idegen nyelvi mérésen jó és gyenge eredményt elérő iskolák százalékos aránya településtípusonként.....	27
41. ábra: Az idegen nyelvi mérésen jó és gyenge eredményt elérő iskolák százalékos aránya régióként	27

Táblázatok jegyzéke

1. táblázat: Az idegen nyelvi mérés feladatlapjainak szerkezete	3
2. táblázat: Az idegen nyelvi mérésben érintett intézmények, telephelyek és tanulók száma évfolyamonként és nyelvenként	4
3. táblázat: Az egyes fenntartói típusokhoz tartozó intézmények, telephelyek és tanulók száma és százalékos aránya, valamint az egy telephelyen érintett tanulók átlagos száma 2015-től 2018-ig.....	29
4. táblázat: Az egyes fenntartói típusokhoz tartozó érintett telephelyek száma és százalékos aránya régióként	30
5. táblázat: Az egyes fenntartói típusokhoz tartozó érintett telephelyek száma és százalékos aránya településtípusonként.....	30
6. táblázat: A érintett telephelyek száma és megoszlása a képzési típusok között	30
7. táblázat: Az egyes fenntartói típusokhoz tartozó érintett telephelyek száma és százalékos aránya képzési típusonként.....	31
8. táblázat: Az érintett telephelyek száma és az egy telephelyen érintett tanulók átlagos száma településtípusonként.....	31

9. táblázat: A csak általános iskolai és a gimnáziumi képzést (is) folytató telephelyek száma és százalékos aránya régióként.....	31
10. táblázat: A csak általános iskolai és a gimnáziumi képzést is folytató telephelyek száma és százalékos aránya megyénként	32
11. táblázat: Az egyes településtípusokon működő telephelyek száma és százalékos megoszlása a mért nyelvek szerint	32
12. táblázat: A mindkét nyelvi mérésben, illetve a csak az angol vagy csak a német nyelvi mérésben érintett telephelyek száma és százalékos megoszlása a településtípusok között	33
13. táblázat: A mérésben érintett tanulók fenntartói típus szerinti megoszlása évfolyamonként.....	33
14. táblázat: A mérésben érintett tanulók képzési típus szerinti megoszlása évfolyamonként	33
15. táblázat: A mérésben érintett tanulók településtípus szerinti megoszlása évfolyamonként	33
16. táblázat: A mérésben érintett tanulók száma és évfolyamon belüli százalékos aránya nyelvenként 2015-től 2018-ig	34
17. táblázat: A mérésben érintett tanulók megoszlása a kétféle nyelvi mérés között településtípusonként és évfolyamonként.....	34
18. táblázat: Az idegen nyelvi mérésben érintett tanulók száma régióként 2015-től 2018-ig és a tanulók számának százalékos változása	35
19. táblázat: A mérésben érintett tanulók megoszlása a kétféle nyelvi mérés között régióként és évfolyamonként.....	36
20. táblázat: A tanulók száma és százalékos megoszlása a mért nyelvek között országrészenként és településtípusonként 2015-ben és 2018-ban	37
21. táblázat: Az idegen nyelvi mérésben érintett tanulók száma megyénként 2015-től 2018-ig és a tanulók számának százalékos változása	38
22. táblázat: A mérésben érintett tanulók megoszlása a kétféle nyelvi mérés között megyénként	39
23. táblázat: A speciális nevelési igényű és a beilleszkedési-, tanulási- vagy magatartási zavarral küzdő tanulók száma és százalékos aránya 2015-től 2018-ig	39
24. táblázat: A speciális nevelési igényű és a beilleszkedési-, tanulási- vagy magatartási zavarral küzdő tanulók száma és százalékos aránya a lányok és a fiúk között	40
25. táblázat: A speciális nevelési igényű és a beilleszkedési-, tanulási- vagy magatartási zavarral küzdő tanulók száma és százalékos aránya nyelvenként és évfolyamonként	40
26. táblázat: A teljesen és részlegesen részt vevő, a felmentett és a hiányzó tanulók száma és százalékos aránya a lányok és a fiúk között	40
27. táblázat: A teljesen és részlegesen részt vevő, felmentett és hiányzó tanulók száma és százalékos aránya nyelvenként és évfolyamonként.....	41
28. táblázat: A tanulók által elért pontszámok átlaga, a középső kétharmad pontszámának alsó és felső határa, valamint a <i>megfelelt</i> minősítést szerző tanulók százalékos aránya nyelvenként és évfolyamonként 2015-től 2018-ig.....	41
29. táblázat: A feladatlap két részén elért pontszámok átlaga nyelvenként és évfolyamonként.....	42
30. táblázat: A tanulók által elért pontszámok átlaga és a <i>megfelelt</i> minősítést szerző tanulók százalékos aránya településtípusonként, nyelvenként és évfolyamonként	42

31. táblázat: A tanulók által elért pontszámok átlaga és a <i>megfelelt</i> minősítést szerző tanulók százalékos aránya régióként, nyelvenként és évfolyamonként	43
32. táblázat: A tanulók által elért pontszámok átlaga és a <i>megfelelt</i> minősítést szerző tanulók százalékos aránya fenntartói típusoként, nyelvenként és évfolyamonként	44
33. táblázat: A tanulók által elért pontszámok átlaga és szórása, illetve a <i>megfelelt</i> minősítést szerző tanulók százalékos aránya képzési típus szerint nyelvenként és évfolyamonként	44
34. táblázat: A telephelyek száma a <i>megfelelt</i> minősítést szerző tanulók százalékos aránya szerint részmerésenként	45
35. táblázat: A teljes idegen nyelvi mérésen <i>jó és gyenge eredményt</i> elérő telephelyek száma és százalékos aránya településtípusonként	45
36. táblázat: A teljes idegen nyelvi mérésen <i>jó és gyenge eredményt</i> elérő telephelyek száma és százalékos aránya régióként.....	46

Fokozott fejlesztés szükséges
 Fejlesztés szükséges
 Egészségzóna

Létszám: 493 / 154 fiú, 339 lány
Tanév: 2017/2018

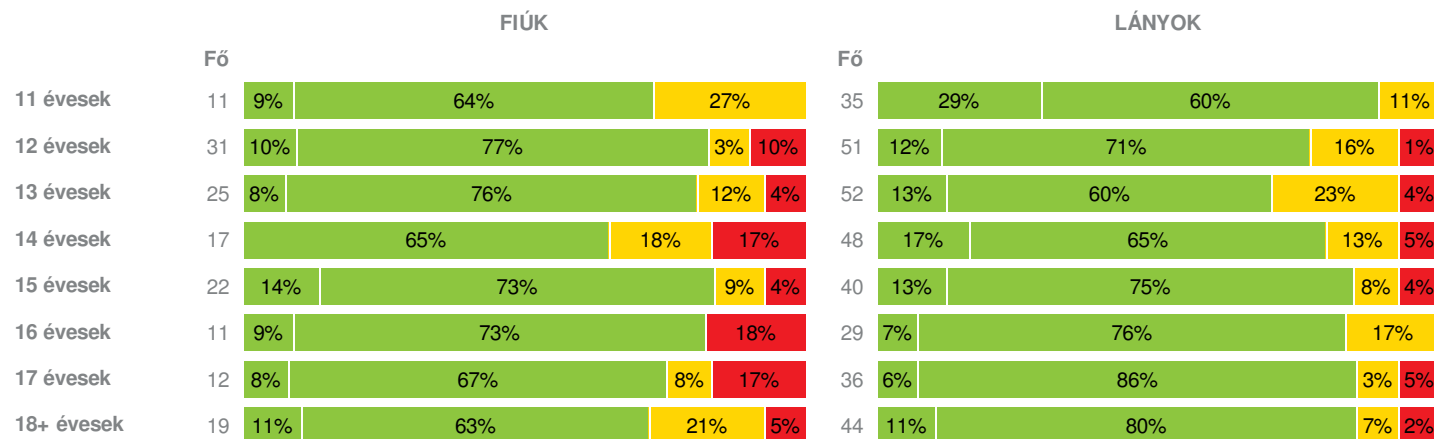


Adatfeltöltöttségi állapot: 99,98 %
Nyomtatás dátuma: 2021.07.06 12:41:40

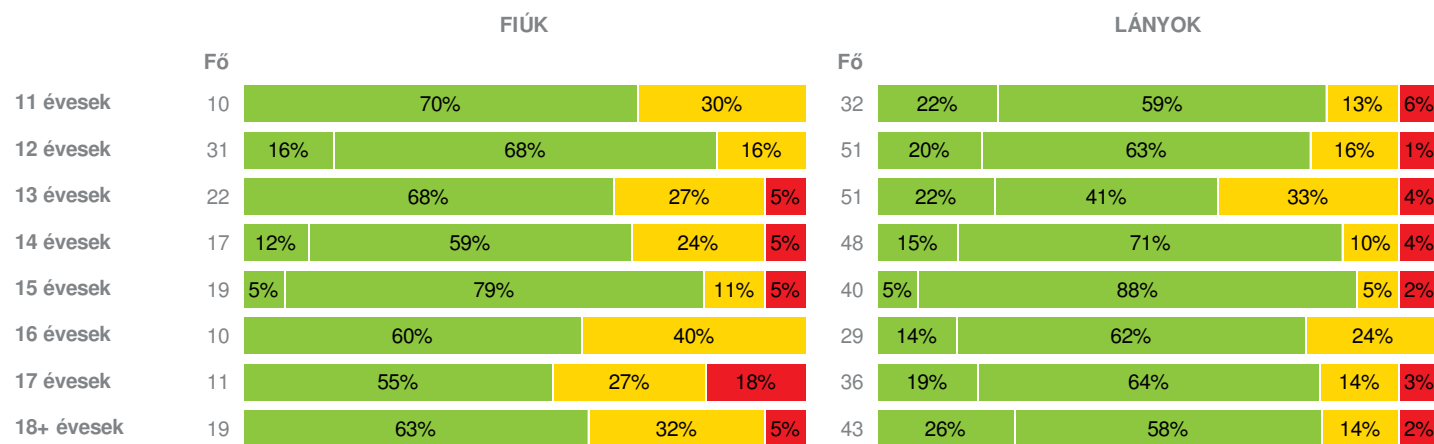
TELEPHELYI ZÓNAÖSSZESÍTŐ

TESTÖSSZETÉTEL ÉS TÁPLÁLTSÁGI PROFIL

Testtömeg-index (BMI: kg/m²)

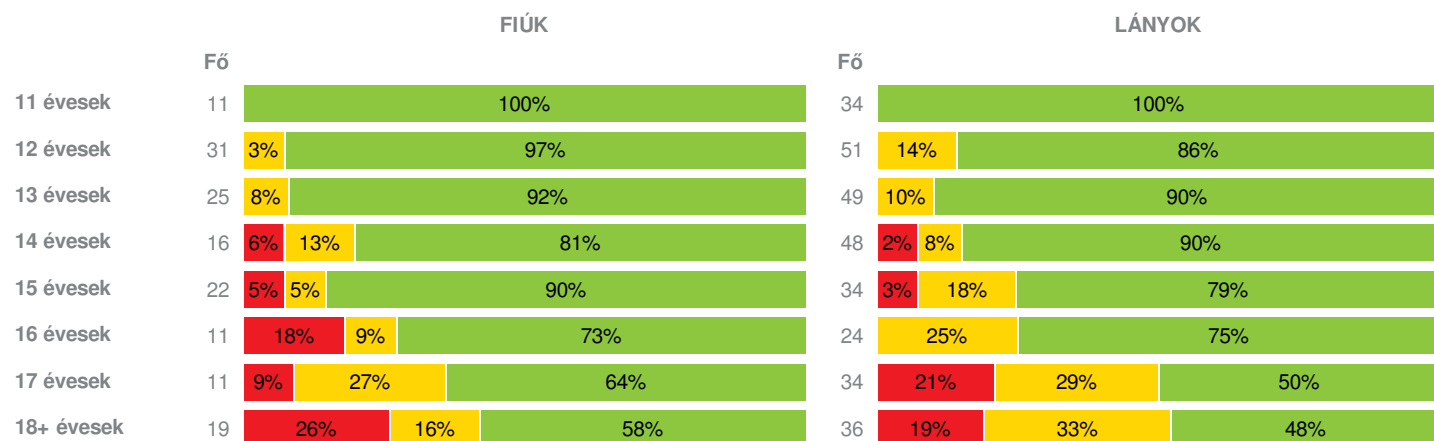


Testzsír százalék (TZS %)

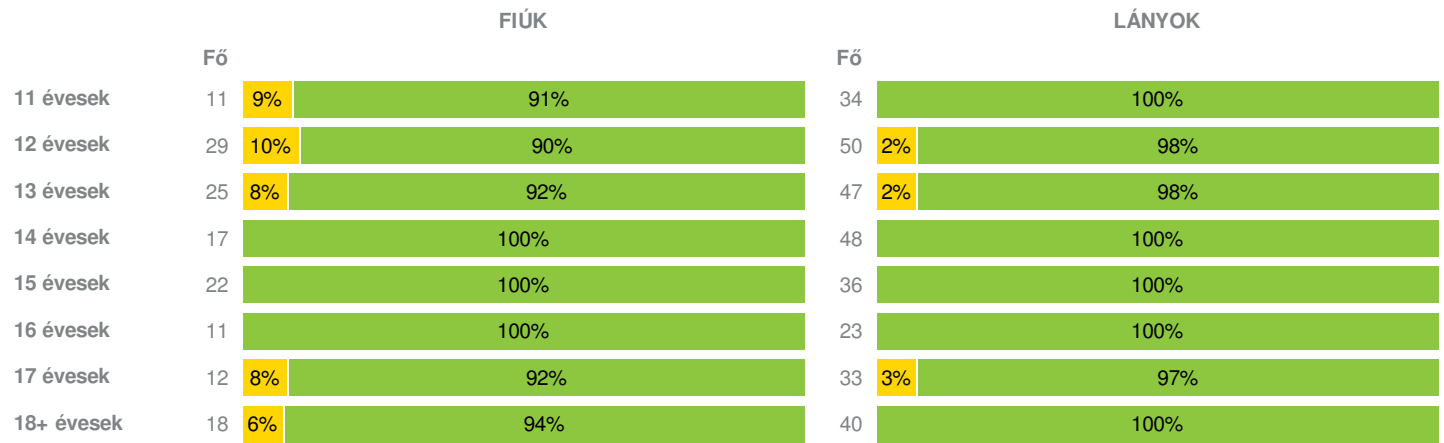


AEROB FITTSÉGI (ÁLLÓKÉPESSÉGI) PROFIL

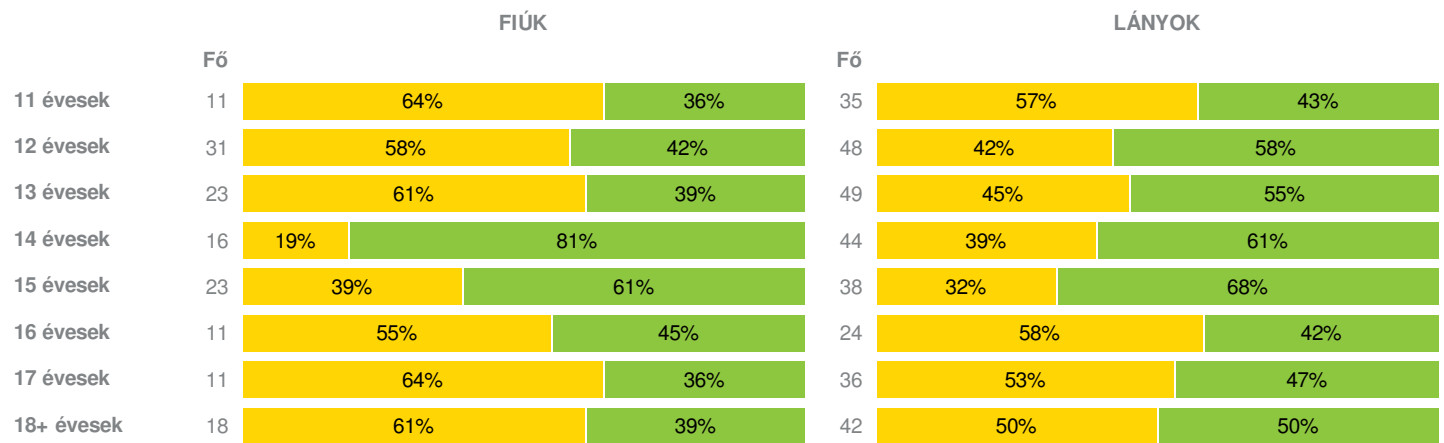
Állóképességi ingafutás (VO_{2max}: ml/kg/min)



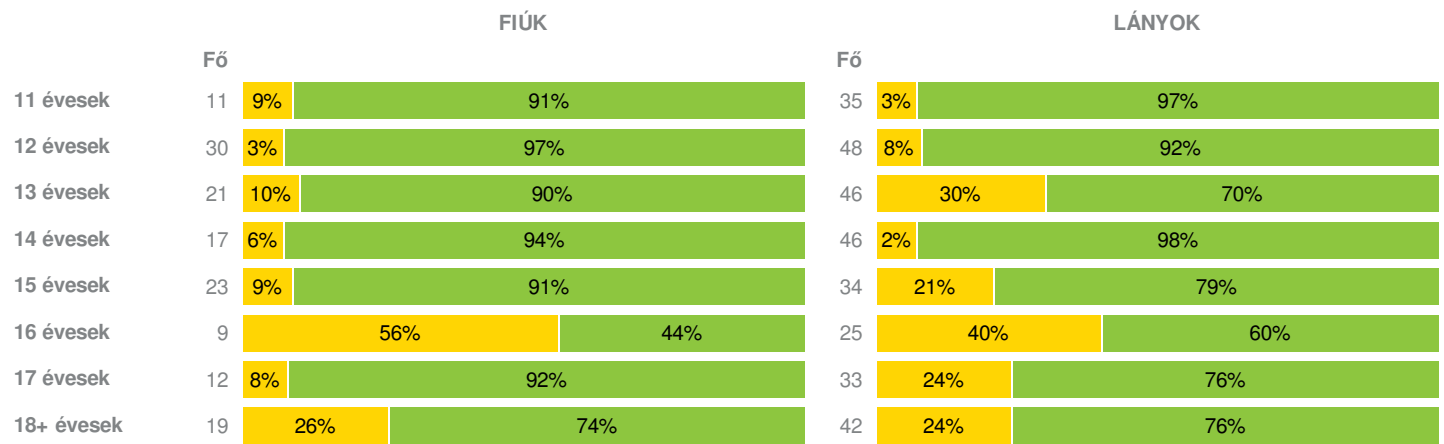
Ütemezett hasizom (db)



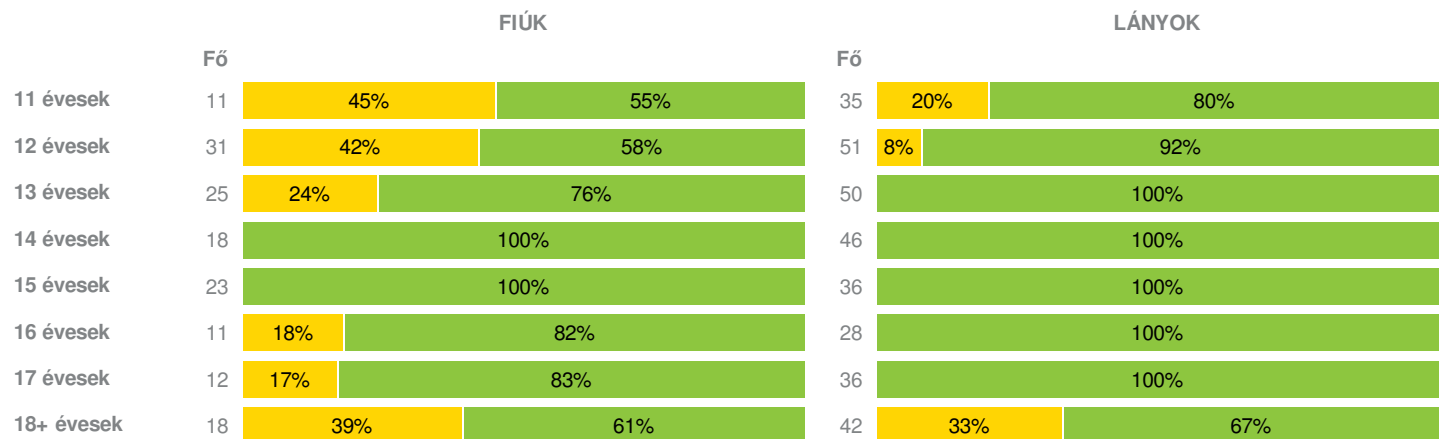
Törzsemelés teszt (cm)



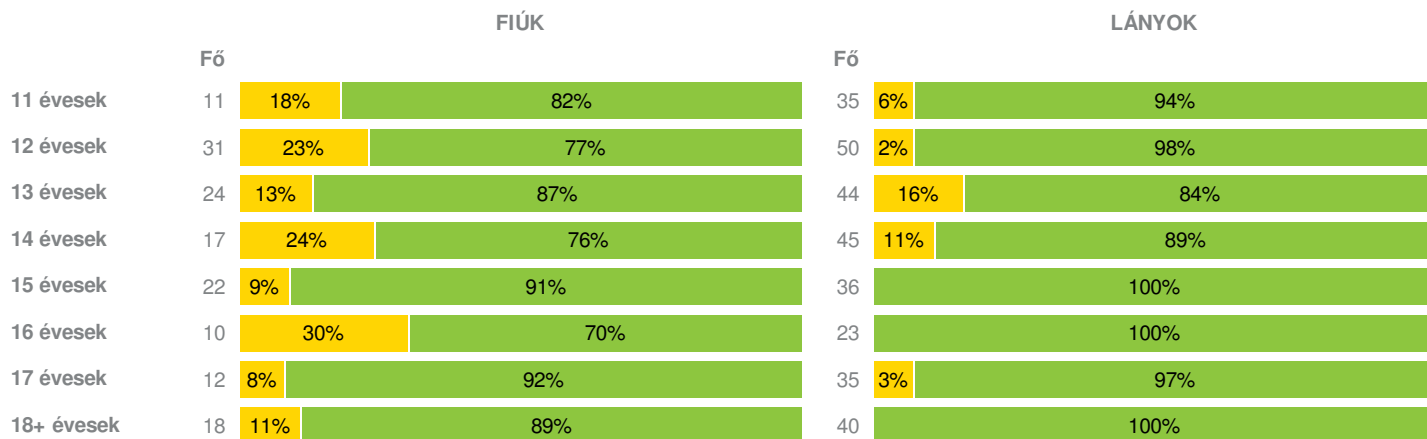
Ütemezett fekvőtámasz (db)



Kézi szorítóerő (kg)

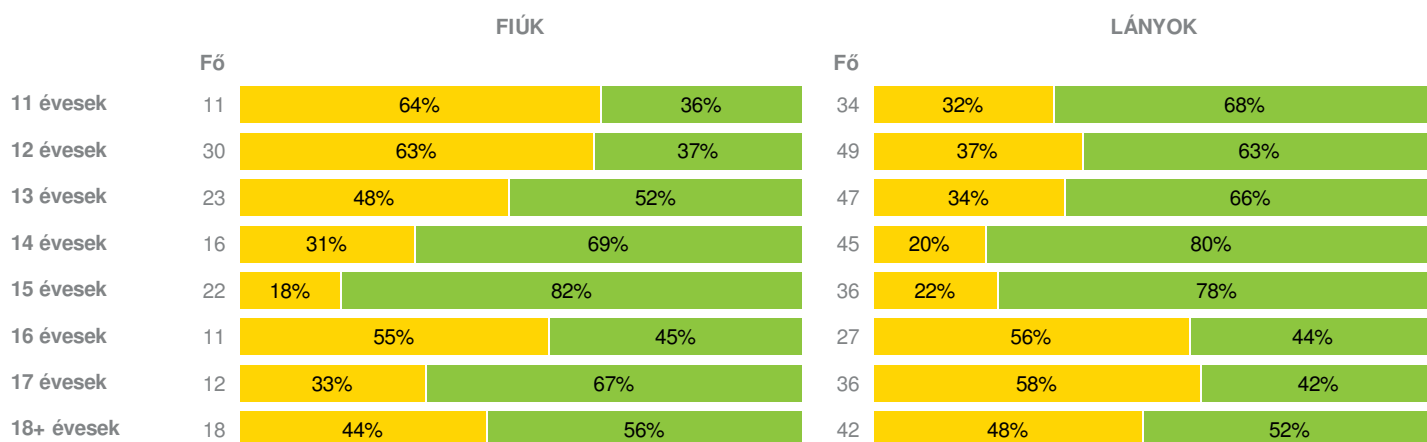


Helyből távolugrás (cm)



HAJLÉKONYSÁGI PROFIL

Hajlékonysági teszt (cm)



Magyar Diáksport Szövetség - 2018



- Fokozott fejlesztés szükséges
- Fejlesztés szükséges
- Egészségzóna

Kecskeméti Kodály Zoltán Ének-zenei Általános Iskola, Gimnázium, Szakgimnázium és Alapfokú Művészeti Iskola

Létszám: 493 / 154 fiú, 339 lány

Tanév: 2017/2018

Adatfeltöltöttségi állapot: 99,98 %

Nyomtatás dátuma: 2021.07.06 12:41:40



TELEPHELYI ZÓNAÖSSZESÍTŐ

TESTÖSSZETÉTEL ÉS TÁPLÁLTSÁGI PROFIL

Testtömeg-index (BMI: kg/m²)

	FIÚK				LÁNYOK				TELEPHELY		
	Min.	Max.	Átlag	Szórás	Min.	Max.	Átlag	Szórás	FFSZ	FSZ	EZ
11 évesek	14	25	18	3.53	13	26	18	3.21		7 fő - 15%	39 fő - 85%
12 évesek	14	30	18	3.56	14	26	19	2.92	4 fő - 5%	9 fő - 11%	69 fő - 84%
13 évesek	15	29	19	3.03	14	30	20	3.76	3 fő - 4%	15 fő - 19%	59 fő - 77%
14 évesek	17	46	23	7.33	15	30	20	3.66	6 fő - 9%	9 fő - 14%	50 fő - 77%
15 évesek	15	32	20	3.44	16	31	21	3.28	3 fő - 5%	5 fő - 8%	54 fő - 87%

16 évesek	17	35	22	5.16	16	29	22	2.91	2 fő - 4%	5 fő - 13%	33 fő - 83%
17 évesek	16	36	23	5.58	17	35	22	3.54	4 fő - 8%	2 fő - 4%	42 fő - 88%
18+ évesek	18	32	22.00	4.27	16	42	21.00	4.03	2 fő - 3%	7 fő - 11%	54 fő - 86%

Összesen: 5 % 12 % 83 %

Testzsír százalék (TZS %)

	FIÚK				LÁNYOK				TELEPHELY		
	Min.	Max.	Átlag	Szórás	Min.	Max.	Átlag	Szórás	FFSZ	FSZ	EZ
11 évesek	11	26	17	5.84	6	35	19	7.47	2 fő - 4%	7 fő - 17%	33 fő - 79%
12 évesek	5	35	16	6.94	7	35	19	7.15	1 fő - 1%	13 fő - 17%	68 fő - 83%
13 évesek	8	39	19	8.61	7	40	22	8.72	3 fő - 4%	23 fő - 32%	47 fő - 64%
14 évesek	5	43	19	10.80	7	40	21	7.42	3 fő - 4%	9 fő - 14%	53 fő - 82%
15 évesek	6	37	14	7.18	11	38	22	5.62	2 fő - 3%	4 fő - 7%	53 fő - 90%
16 évesek	10	30	18	7.32	6	36	23	7.22		11 fő - 28%	28 fő - 72%
17 évesek	7	36	19	8.81	6	43	23	8.09	3 fő - 6%	8 fő - 17%	36 fő - 77%
18+ évesek	7	36	18.00	8.82	7	50	23.00	9.16	2 fő - 4%	12 fő - 19%	48 fő - 77%

Összesen: 3 % 19 % 78 %

AEROB FITTSÉGI (ÁLLÓKÉPESSÉGI) PROFIL

Állóképességi ingafutás (VO_{2max}: ml/kg/min)

	FIÚK				LÁNYOK				TELEPHELY		
	Min.	Max.	Átlag	Szórás	Min.	Max.	Átlag	Szórás	FFSZ	FSZ	EZ
11 évesek	41	65	48	6.36	40	60	46	4.42			45 fő - 100%
12 évesek	39	57	48	5.00	38	63	45	4.23		8 fő - 10%	74 fő - 90%
13 évesek	38	61	50	5.99	38	58	46	4.50		7 fő - 9%	67 fő - 91%
14 évesek	34	66	50	8.34	35	57	44	4.26	2 fő - 3%	6 fő - 9%	56 fő - 88%
15 évesek	38	65	51	5.79	36	55	43	4.46	2 fő - 4%	7 fő - 13%	47 fő - 84%
16 évesek	35	53	46	4.99	36	52	42	4.14	2 fő - 6%	7 fő - 20%	26 fő - 74%
17 évesek	40	57	49	6.22	34	53	39	4.00	8 fő - 18%	13 fő - 29%	24 fő - 53%
18+ évesek	26	56	45.00	6.99	25	51	38.00	4.29	12 fő - 22%	15 fő - 27%	28 fő - 51%

Összesen: 6 % 14 % 80 %

VÁZIZOMZAT FITTSÉGI PROFIL

Ütemezett hasizom (db)

	FIÚK				LÁNYOK				TELEPHELY	
	Min.	Max.	Átlag	Szórás	Min.	Max.	Átlag	Szórás	FSZ	EZ
11 évesek	13	50	31	11.56	16	80	37	18.16	1 fő - 2%	44 fő - 98%
12 évesek	12	80	39	19.99	12	80	40	22.61	4 fő - 5%	75 fő - 95%
13 évesek	0	80	65	24.16	12	80	59	19.95	3 fő - 4%	69 fő - 96%
14 évesek	40	80	78	9.41	30	80	57	18.57		65 fő - 100%
15 évesek	50	80	76	9.32	20	80	60	22.52		58 fő - 100%
16 évesek	30	80	69	18.84	18	80	64	22.38		34 fő - 100%
17 évesek	22	80	64	20.05	8	80	59	23.84	2 fő - 4%	43 fő - 96%
18+ évesek	19	80	68.00	20.85	20	80	63.00	19.86	1 fő - 2%	57 fő - 98%

Összesen: 2 % 98 %

Törzsemelés teszt (cm)

	FIÚK				LÁNYOK				TELEPHELY	
	Min.	Max.	Átlag	Szórás	Min.	Max.	Átlag	Szórás	FSZ	EZ
11 évesek	13	30	21	5.30	13	30	21	4.50	27 fő - 59%	19 fő - 41%
12 évesek	12	29	21	3.98	13	29	23	3.88	38 fő - 48%	41 fő - 52%

13 évesek	14	26	21	3.48	14	30	23	3.97	36 fő - 50%	36 fő - 50%
14 évesek	21	30	25	2.96	15	30	24	3.97	20 fő - 33%	40 fő - 67%
15 évesek	15	30	23	3.34	13	30	24	5.16	21 fő - 34%	40 fő - 66%
16 évesek	13	30	21	5.30	12	30	21	5.89	20 fő - 57%	15 fő - 43%
17 évesek	10	30	20	6.05	9	30	22	6.34	26 fő - 55%	21 fő - 45%
18+ évesek	9	30	21.00	6.16	12	30	23.00	5.60	32 fő - 53%	28 fő - 47%

Összesen: 48 % 52 %

Ütemezett fekvőtámasz (db)

	FIÚK				LÁNYOK				TELEPHELY	
	Min.	Max.	Átlag	Szórás	Min.	Max.	Átlag	Szórás	FSZ	EZ
11 évesek	1	26	17	6.60	6	30	17	6.29	2 fő - 4%	44 fő - 96%
12 évesek	2	32	18	6.56	2	34	15	6.11	5 fő - 6%	73 fő - 94%
13 évesek	0	50	21	10.29	0	25	12	7.13	16 fő - 24%	51 fő - 76%
14 évesek	9	39	23	7.76	6	25	13	4.78	2 fő - 3%	61 fő - 97%
15 évesek	8	40	20	7.10	0	30	10	5.40	9 fő - 16%	48 fő - 84%
16 évesek	6	26	14	6.10	2	16	9	4.37	15 fő - 44%	19 fő - 56%
17 évesek	17	40	26	6.43	0	27	11	6.16	9 fő - 20%	36 fő - 80%
18+ évesek	6	30	20.00	6.68	0	25	10.00	5.08	15 fő - 25%	46 fő - 75%

Összesen: 16 % 84 %

Kézi szorítóerő (kg)

	FIÚK				LÁNYOK				TELEPHELY	
	Min.	Max.	Átlag	Szórás	Min.	Max.	Átlag	Szórás	FSZ	EZ
11 évesek	14	33	20	4.45	13	25	18	3.17	12 fő - 26%	34 fő - 74%
12 évesek	11	31	20	4.04	13	33	21	4.00	17 fő - 21%	65 fő - 79%
13 évesek	12	39	24	6.19	16	35	24	4.29	6 fő - 8%	69 fő - 92%
14 évesek	24	53	34	8.59	19	38	26	3.95		64 fő - 100%
15 évesek	25	67	39	8.53	18	41	28	4.68		59 fő - 100%
16 évesek	25	50	37	6.88	21	36	28	4.03	2 fő - 5%	37 fő - 95%
17 évesek	31	55	40	6.59	22	39	29	3.43	2 fő - 4%	46 fő - 96%
18+ évesek	31	59	41.00	7.30	20	41	27.00	4.16	21 fő - 35%	39 fő - 65%

Összesen: 13 % 87 %

Helyből távolugrás (cm)

	FIÚK				LÁNYOK				TELEPHELY	
	Min.	Max.	Átlag	Szórás	Min.	Max.	Átlag	Szórás	FSZ	EZ
11 évesek	125	184	162	17.38	118	205	155	19.51	4 fő - 9%	42 fő - 91%
12 évesek	120	228	164	27.12	115	286	162	25.44	8 fő - 10%	73 fő - 90%
13 évesek	110	210	175	23.11	105	220	159	27.27	10 fő - 15%	58 fő - 85%
14 évesek	130	230	186	29.00	120	206	167	21.15	9 fő - 15%	53 fő - 85%
15 évesek	159	250	215	26.58	140	217	177	17.26	2 fő - 3%	56 fő - 97%
16 évesek	160	275	208	34.67	145	215	171	17.07	3 fő - 9%	30 fő - 91%
17 évesek	175	270	216	24.47	115	220	174	19.43	2 fő - 4%	45 fő - 96%
18+ évesek	165	255	220.00	21.82	145	220	178.00	18.89	2 fő - 3%	56 fő - 97%

Összesen: 9 % 91 %

HAJLÉKONYSÁGI PROFIL

Hajlékonysági teszt (cm)

FIÚK				LÁNYOK				TELEPHELY	
Min.	Max.	Átlag	Szórás	Min.	Max.	Átlag	Szórás	FSZ	EZ

11 évesek	14	30	21	5.15	12	48	29	7.59	18 fő - 40%	27 fő - 60%
12 évesek	8	32	19	6.00	18	45	29	6.02	37 fő - 47%	42 fő - 53%
13 évesek	0	32	20	7.46	7	50	28	7.90	27 fő - 39%	43 fő - 61%
14 évesek	10	36	24	6.28	8	49	31	8.04	14 fő - 23%	47 fő - 77%
15 évesek	11	40	26	7.14	15	49	32	8.18	12 fő - 21%	46 fő - 79%
16 évesek	0	38	20	12.29	16	36	29	5.27	21 fő - 55%	17 fő - 45%
17 évesek	13	45	24	9.81	16	49	30	6.89	25 fő - 52%	23 fő - 48%
18+ évesek	4	31	20.00	7.45	18	45	30.00	6.21	28 fő - 47%	32 fő - 53%

Összesen:

40 %

60 %

Magyar Diáksport Szövetség - 2018

